

Bannende voor altoos uit deze stad en schependom

Een analyse van strafrechtstrategie en verbanning in
Nijmegen 1750-1800

Winnen: Bannende de Gevangene Na om
-loop van drie tyd voor altoos uit dese
stad en Schependom sonder Coit daer
weder te mogen in komen op poene van
swaarder Straffe.

Guido Kuipers s4597818

Bachelor werkstuk Geschiedenis 15 augustus 2019

Begeleider: Dr. Jeannette Kamp

Radboud Universiteit



Abstract

Deze scriptie tracht de vaak verwaarloosde *waarom* vraag achter verbanning te onderzoeken. De archetypische vroegmoderne straf lijkt in Nijmegen te zijn toegepast als bewuste strategie in de zoektocht naar een adequate, kosteneffectieve oplossing voor de groeiende hoeveelheid (migratie)criminaliteit in de tweede helft van de 18^e-eeuwse Republiek. In combinatie met zware straffen in het tuchthuis voor recidivisten bleek verbanning een simpel, doch effectief middel voor de bescherming van zowel burger als het vermeend moreel karakter van de stad.

Inhoudsopgave

Inleiding	4
Status Quaestionis	5
Methode en bronselectie	8
Misdaad en strafrecht in Nijmegen	9
De kwestie van <i>belonging</i>	12
Tegenstrijdigheid	16
Conclusie	19
Verdere onderzoeksmogelijkheden	22
Bibliografie	23

Inleiding

Op “den 30^e Junij van het jaar 1762”¹ werd Catharijn Emons terecht en schuldig bevonden aan diefstal. Voorafgaande aan haar arrestatie had ze een tijd als dienstmeid gewerkt op het schip van Pieter Verkerk, daar kwam ze in januari van hetzelfde jaar in dienst. Het schip lag destijds in Keulen aangemeerd. Tijdens een routinetrip naar Amsterdam vroeg de schipper of Catharijn een rok voor zijn vrouw kon ophalen uit een gesloten kist; een opdracht waarvoor Pieter haar de sleutel gaf. Volgens haar latere confessie verspilde Catharijn geen moment en nam de rok uit de kist. Dit was echter niet het enige wat zij meenam. Ze stal en verborg meerdere dure kledingstukken uit de kist. De volgende avond, terwijl iedereen lag te slapen, stal ze eveneens een zilveren kistje bevattende onder andere drie gouden rijders uit de geldkast in de keuken. Diezelfde avond zag Catharijn haar kans schoon en ontvluchtte ze het schip met de grote lading gestolen goederen op haar persoon. Vanuit Amsterdam trok ze te voet en met de schuit naar Utrecht. Eenmaal aangekomen in Utrecht nam ze een postwagen naar Nijmegen waar ze werd staande gehouden en gearresteerd. Catharijn werd na haar confessie veroordeeld tot een lijfstraf met roede, brandmerking en een verbanning voor al haar leven; op poene van zwaardere straf.²

De veroordeling van Catharijn Emons is slechts een voorbeeld van een vroegmodern rechtssysteem dat gekarakteriseerd werd door dichotomie. Zorgvuldigheid versus aannames, duidelijkheid versus mysterie, standaardisering versus wispelturigheid. Een rechtssysteem waarin permanente verbanning de standaard was voor wat we tegenwoordig zouden karakteriseren als lichte misdaden. Ondanks dit universele karakter van verbanning was het verre van een simpele straf en was de toepassing, uitvoering en beredenering achter de maatregel een zorgvuldig uitgedachte overweging en strategie.

Deze scriptie tracht de verscheidende tactieken te achterhalen die het Nijmeegse stadsbestuur inzette om hun stad en schependom vrij te maken, en te houden, van criminelen en zal proberen een antwoord te geven op de vraag: *‘Hoe kunnen we de populariteit van verbanning als straf in Nijmegen tijdens de tweede helft van de 18^e eeuw verklaren?’* In deze context zal eerst worden gekeken naar het bestaande debat rond de verbanningskwestie, gevolgd door een korte beschrijving van de methode waarmee het onderzoek is uitgevoerd. Een verduidelijkende blik op de situatie van Nijmegen en het strafrecht zal gevolgd worden door een diepere kijk op de rol van *belonging* met respect tot de grote migratiegolven tijdens en na de gouden eeuw, en tot slot de kwestie van terugkerende bannelingen en de effectiviteit van de straf. De data voor dit onderzoek werd geleverd door de criminele protocollen van de raad, aanwezig in het Regionaal Archief Nijmegen.

¹ Regionaal Archief Nijmegen, Archief Stadsgerichten Nijmegen 1410-1811 (3), Rubriek 2.2.1.1 Criminele zaken, inv.nr. 171, bladzijde 92.

² Ibidem.

Status Quaestionis

Zelden komt het voor dat er in een onderzoek naar criminaliteit in 18^e-eeuws Nederland verbanning niet wordt genoemd als een van de meest algemeen opgelegde straffen. Zaken rond bedelarij, diefstal, prostitutie en zelfs moord eindigden vaak met verbanning als vonnis. Desondanks is het wellicht even zeldzaam dat er in deze onderzoeken, van monografieën tot aan gespecialiseerde artikelen, een poging wordt gedaan om te verklaren waarom de straf deze twijfelachtige eer had. Dit maakt verbanning het meest onverklaarde doch meest benoemde fenomeen in de relevante literatuur voor Nederlandse criminaliteit in de 18^e eeuw. De wetenschappelijke relevantie van het bestuderen van het 'bannissement' is hiermee ontzettend groot aangezien het niet alleen gekoppeld is aan het strafrecht zelf maar eveneens aan de veranderingen op het gebied van ideologie en normen en waarden. Dit geldt dubbel voor onderzoek betreffende het oosten van de Republiek. Nagenoeg al het werk rond criminaliteit is gecentreerd op het westen, in het bijzonder het gewest Holland. Dit kan mogelijk het perspectief verstoren wanneer daaruit conclusies worden getrokken voor de gehele republiek. Nijmegen is, als een van de belangrijkste steden van het oosten tijdens de vroegmoderne periode wat betreft handel en de doorstroom van mensen, een perfecte casus om een beter en meer genuanceerd beeld te krijgen van strafrecht in de Republiek.

Het begin van het recente debat rond de ontwikkelingen van de rol van verbanning binnen de Nederlandse criminele geschiedenis is te vinden in het werk van Spierenburg (1998). Hij beeldt verbanning af als de facto standaardstraf voor veel misdaden. Zo werd zelfs doodslag in het overgrote aandeel van zaken bestraft met het 'bannissement'. De verbannen persoon kon, zeker bij serieuze misdaden, in theorie de dood verwachten mocht hij of zij terugkeren. Desondanks bleek verbanning vaak slechts een tijdelijke oplossing om ongewensten weg te houden. Coy (2008) sluit zich aan bij dit beeld. Stadsbesturen waren aldus hem vaak relatief machteloos tegenover recidivisten, ondanks dat zij in veel gevallen steeds zwaarder gingen straffen bij terugkeer. Spierenburg stelt eveneens dat een veroordeelde geregeld een aantal jaar na de verbanning simpelweg terugkeerde, vaak na een tijd in een ander deel van de republiek te hebben rondgetrokken. Mogelijke oplossingen, interstedelijke samenwerking en de verbanning uit de gehele Republiek, werden overwogen en in het geval van het eerste uitgeprobeerd maar uiteindelijk niet doorgevoerd. Het werk van Van Leeuwen (1996) is sterk gerelateerd aan dat van Spierenburg. Van Leeuwen beschrijft het ontstaan van een soort *roulatiesysteem*; waarom er echter niets werd gedaan aan deze hoge mate van terugkeer behandelen Spierenburg en Van Leeuwen niet. Waarom werd er specifiek voor verbanning gekozen? Was het enkel een makkelijke oplossing, was een gevangenisstraf te duur voor de stad? En waarom was er geen succes met de veranderingen rond verbanning, met de interstedelijke samenwerking?

Een mogelijk antwoord op deze vragen is te vinden in studies die uitgaan van een andere invalshoek. Veel onderzoek uit de jaren '70 en '80 van de vorige eeuw, tijdens het hoogtij van de *Cultural Turn*, focust zich op de veranderingen binnen de maatschappij als geheel en de ontwikkeling van de cultuur, en tracht te breken met de politieke en economische focus die eraan vooraf ging. Steensma (1982) schrijft binnen dit kader dat verbanning als straf een compromis was tussen het wegnemen van de vrijheid van een individu en het morele dilemma van de lijfstraf binnen het protestantse idee van de onvrijheid van de ziel. Hiermee zou verbanning voornamelijk een ideologische keuze zijn. Terecht is er veel kritiek op dit

generaliserende beeld. De moderne geschiedschrijving, beïnvloed door de *gendergeschiedenis*, is nog altijd geïnteresseerd in cultuur maar heeft zich grotendeels gedistantieerd van de bredere, cultuurwijde aanpak van de *Cultural Turn*. In plaats daarvan is veel van het werk rond de geschiedenis van de Nederlandse criminaliteit zich gaan richten op interculturele verschillen en *de ander*. Noordam (1988) legt de focus voornamelijk op de verschillen in behandeling tussen bevolkingsgroepen. Hij stelt dat veel zaken tegen homoseksuelen niet eens werden geregistreerd in de criminele archieven, zo ernstig was de discriminatie tegen hen dat ze niet hetzelfde 'universele' recht ondervonden. De behandeling van *de ander* is een thema dat Noordam deelt met Egmond (1993). Zij schrijft over de thema's van verschillende bevolkingsgroepen. Niet alleen stelt Egmond dat er onderscheid werd gemaakt tussen zij die werden gezien als behorende tot de Nederlandse cultuur en manier van leven, maar ook dat er verschillen bestonden in de behandeling tussen inwoner en vreemdeling. Het onderzoek van Diederiks (1992) valt samen met dit thema. Hij brengt, naast zich aan te sluiten bij Egmond betreffende de behandeling van bevolkingsgroepen en de kwestie van inwoner versus vreemdeling, een focus op de rol van de burger binnen de stad. Deze was, aldus Diederiks, geregeld betrokken bij het melden en zelfs arresteren van criminelen. Deze band tussen stedelingen en hun sociale plichten zou een mogelijke verklaring zijn waarom inwoners vaak beter werden behandeld. Toch blijkt uit het werk van Noordam, Egmond en Diederiks niet concreet waarom er in veel gevallen juist voor verbanning werd gekozen, als soortgelijke straffen zoals een gevangenisstraf eveneens tot gevolg hadden dat ongewenste buitenstaanders uit de samenleving verdwenen. Deze onwil van stadsbesturen om over te gaan tot gevangenisstraffen is zeker vreemd wanneer er rekening wordt gehouden met het feit dat veel van deze personen terugkeerden na verloop van tijd.

De ineffectiviteit van de gevangenisstraf kan wellicht worden verklaard door de enorme hoeveelheid migratie. King en Winter (2013) stellen dat de Republiek kampte met een enorme hoeveelheid migratie, zowel seizoensgebonden en interne migratie. Zijnde een staat met een relatief hoge mate van interne mobiliteit was gevangenisstraf mogelijk niet een optie voor de steden van de Republiek, deze hadden simpelweg niet de capaciteit of de middelen om een grote hoeveelheid gevangenen te ondersteunen. Samen met het eerder genoemde werk van Spierenburg en Van Leeuwen, waarin er een roulatiesysteem gefaciliteerd door verbanning wordt beschreven, wordt hier een beeld geschetst van een situatie waarin steden weinig andere keuze hadden dan zich tot de straf van verbanning te keren omdat ze niet wilden eindigen als het 'afvalputje' van criminaliteit binnen Nederland.

Het debat rond verbanning kampt met een probleem. Dat verbanning een grote rol speelde binnen de Republiek is duidelijk. Er zit echter zeer weinig vooruitgang in het debat rond het *waarom* van verbanning. Binnen het debat wordt er geconstateerd dat verbanning een algemene straf was. Auteurs als Spierenburg en Van Leeuwen schrijven hier veel over maar de daadwerkelijke reden, en de reden waarom het een populaire straf bleef door de tijd heen ondanks de gelimiteerde effectiviteit ontbreekt vaak. Een enkeling als Steensma koppelt de mogelijke oorzaak aan maatschappelijke factoren maar slaagt er nog steeds niet in een adequaat beeld te geven van de zwaar autonome en versplinterde samenleving van de republiek. Deze *waarom*-invalshoek is het best te koppelen aan de recente ontwikkelingen rond de verschillen tussen inwoner en buitenstaander en migratiepatronen. Dit onderzoek gaat zich daarom plaatsen in het debat rond de verschillen in behandeling tussen inwoners

van steden en buitenstaanders, in de hoop het *waarom* rond verbanning die tot dusver nog ontbreekt in het overgrote deel van onderzoeken te helpen beantwoorden.

Methode en bronselectie

Zoals genoemd is de hoofdzakelijke bron voor dit onderzoek het archief van de stadsgerichten Nijmegen 1410-1811. Het stadsbestuur, bestaande uit de burgermeesters, raadsleden en schepenen, was verantwoordelijk voor het dagelijks bestuur van de stad. Onder deze taak viel ook de rechtspraak, welke was onderverdeeld in vier delen: de raad was verantwoordelijk voor civiele zaken en criminele zaken met uitzondering zaken leidende tot de doodstraf of het verlies van een ledemaat, het burgermeestersgericht voor financiële zaken, het schepengericht voor zaken die juist leidde tot een ter doodsveroordeling of het verlies van een ledemaat, en het buitengericht dat verantwoordelijk was voor vorderingen en gerechtelijke verkoop. De bronnen voor dit onderzoek betreffen de eerste, de protocollen van de criminele zaken van de raad; specifiek inventarisnummer 171 die een overzicht geeft van de zaken van 1 april 1750 tot 3 april 1805. Deze bron is relevant voor de casus omdat deze de grootste selectie criminele zaken bevat die behandeld werden door het stadsbestuur in deze periode, en daarmee het beste representatieve beeld geeft voor het onderzoeksonderwerp. In het civielrecht worden doorgaans minder buitenstaanders behandeld omdat het daar vaak over eigendom en rechten binnen de stad gaat, of over familiale relaties. Dit schaadt niet enkel de representativiteit maar geeft ook geen duidelijk beeld van verbanning in de praktijk, aangezien dit een straf was die voornamelijk bij strafzaken voorkwam. Ook de zaken die met uitzondering leidde tot het verlies van een ledemaat of de doodstraf waren minder geschikt voor dit onderzoek. Het schepengericht is weliswaar eveneens een corpus strafzaken maar wel een die minder vaak met verbanning te maken heeft en ook een stuk kleiner is wegens de ernst van de misdaden in kwestie, wat wederom een probleem kan veroorzaken voor representativiteit.

De gebruikte bron bestaat uit een verzameling van 280 bladzijden aan handgeschreven omschrijvingen van rechtszaken behandeld door de raad. In totaal bevatte de bron 138 zaken. Hieruit zijn 135 bruikbare zaken gedestilleerd, geselecteerd op leesbaarheid voor voldoende begrip van de kerngegevens en relevantie; dit wil zeggen dat enkele bronnen die onleesbaar waren of verkeerd geclassificeerd waren als strafzaken eruit gehaald zijn. In totaal betrof het twee zaken die onleesbaar waren en een die niet over kwestie van strafzaken ging. OCR, *optical character recognition* bleek niet in staat om het handgeschreven vroegmodern Nederlands voldoende te kunnen ontcijferen, dus de transcriptie is met de hand gedaan om een hogere mate van precisie te garanderen. De getranscribeerde zaken zijn vervolgens gereduceerd tot de volgende bruikbare karakteristieken:

- Datum
- Naam
- Leeftijd
- Geslacht
- Religie
- Huwelijkse staat
- Geboorteplaats
- Etniciteit
- Beroep
- Wel of niet inwonend
- Misdad

- Straf
- Wel of niet recidivist

Deze karakteristieken zijn in een Excel database toegevoegd en gelinkt aan elkaar om kruisverwijzing mogelijk te maken.

Misdaad en strafrecht in Nijmegen

De stad Nijmegen, met haar positie enkele kilometers van de Duitse grens, stond in de tijd van de Republiek al eeuwen bekend als een zeer aantrekkelijke locatie voor handelaren, migranten en zij die op doorreis waren. De stad, die in de middeleeuwen ook onderdeel was geworden van de Hanze, functioneerde niet enkel als een van de grote entreepunten tot het kernland van de Republiek. De Nijmeegse haven, met toegang tot de brede en gemakkelijk bevaarbare Waal en diens oorsprong de Rijn, maakte een doorvoer van goederen mogelijk van diep in Duitsland tot aan Holland. Riviertransport was een van de meest efficiënte methodes van transport tijdens de vroegmoderne periode, en met een totale lengte van meer dan 1200 kilometer was de Rijn een van de belangrijkste rivieren van Europa. Deze gunstige positie van Nijmegen zou tijdens de eeuwen na de gouden eeuw echter ook tot problemen leiden. De tweede helft van de achttiende eeuw kende een grote toename van de noodzaak voor een robuust systeem van armenzorg.³ Economische stagnatie en toenemende politieke onrust in de Republiek, voornamelijk aan het einde van de 18^e eeuw tijdens de patriottentijd waar Nijmegen een grote rol in speelde, vergrootte ook de problemen waar steden onderling mee te maken kregen. Deze economische druk is mede een verklaring waarom een simpele straf als verbanning de koning was onder de straffen in Nijmegen die niet met de dood of het verlies van een ledemaat werden bestraft. Slechts 8% van de mannen en 2% van de vrouwen werd niet verbannen in de onderzochte strafzaken (zie fig. 1 en 2). Hiermee sloot Nijmegen zich aan bij het overgrote deel van de Republiek.⁴ Het hoofdzakelijke deel van deze

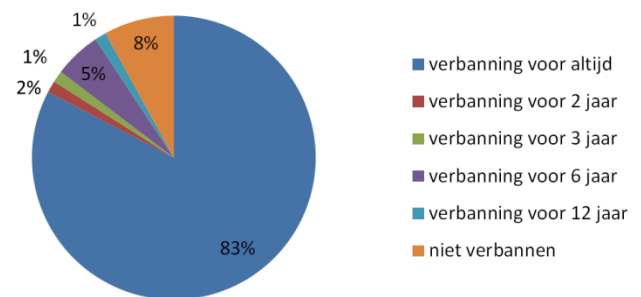


Fig. 1 Verbanning onder mannen, n=75.

Bron: Regionaal Archief Nijmegen, Archief Stadsgerichten Nijmegen 1410-1811 (3), Rubriek 2.2.1.1 Criminele zaken, Inv.nr. 171.

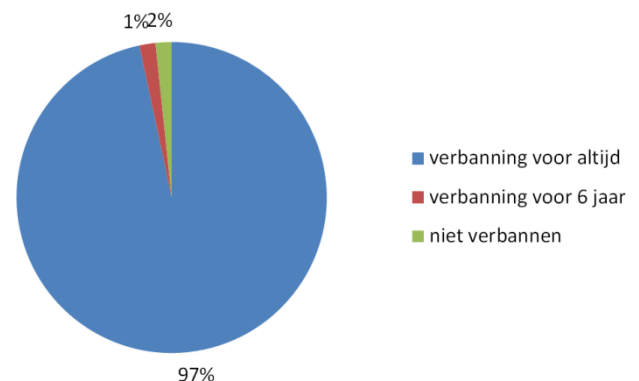


Fig. 2 Verbanning onder vrouwen, n=60.

Bron: Regionaal Archief Nijmegen, Archief Stadsgerichten Nijmegen 1410-1811 (3), Rubriek 2.2.1.1 Criminele zaken, Inv.nr. 171.

³ Steven King en Anne Winter, *Migration, Settlement and Belonging in Europe 1500-1930's* (New York, 2013), 177-190.

⁴ Pieter Spierenburg, 'Criminals and marginals in Dutch cities', *Eighteenth Century Studies* 31:3 (1998) 355-359, aldaar 355.

processen is te scharen onder drie hoofdcategorieën die het overgrote deel van misdaad dat in de tweede helft van 18^e-eeuws Nijmegen door de raad werd behandeld representeren.

De eerste van deze bestond uit een zeer diverse groep dieven en oplichters. Dieven waren niet gebonden aan een bepaalde factor zoals inwonend of niet inwonend, buitenlander of Nederlander. Van het stelen van lood door de Belg Hendrik van Bentum in het jaar 1782, tot de meer complexe daden van Hendrik Teunissen Broekman in 1754, die door middel van een klein gat in een paardenstal binnendrong in een huis en een kist openmaakte die naast een slapende knecht stond. Als verbanning de standaardstraf was, dan was diefstal bijna de standaardmisdaad.

De tweede hoofdgroep bestond uit bedelaars en vagebonden. Een nog groter aandeel van bedelaars werd gezien het relatief klein aantal zaken betreffende bedelarij aanwezig in het archief van de raad waarschijnlijk zonder enig proces de stad uit gestuurd. Desondanks vertelt de aanwezigheid van een grote groep bedelaars iets over de economische situatie van Nijmegen en de Republiek als geheel. Een voorbeeld van een proces rond een bedelaar is de zaak van Gerrit Jan van Vreeden die in 1782 veroordeeld werd tot vier jaar tuchthuis en permanente verbanning voor bedelen en zwerven. Verklaard werd dat "hij gevangene met en nevens de meeden gedetineerde Kaatje Aalbrechts Keur, waarmede hij meer als den tijd van vier jaaren in onegt had geleefd onder benaaming van egtelieden, seedert ongeveer twee jaaren in de provincien van Gelderland, Holland, Zeeland, Utrecht en Overijssel, voorts in Braband en elders, alomme heeft omgesworven, en van de eene stad of plaats naar de andere zijnde gereist, zonder ergens vaste woonplaats gehad, of een behoorlijk middel tot bestaan bij de hand genoomen te hebben; steeds daarop is uitgeweest, om allewege onder onderscheidene onwaare voorwendzels, liefe gaaven af te bedelen."⁵ Gerrit had volgens zijn confessie een behoorlijke afstand overbrugd in twee jaar, gedurende welke tijd hij ook door andere steden was getrokken. De personen gerekend tot de groep bedelaars en vagebonden waren in Nijmegen over het algemeen buitenstaanders die niet afkomstig of geboren waren in de stad zelf en die bereid waren, of zichzelf genoodzaakt zagen, om grote afstanden af te leggen.

Prostitutie en ontucht vormden de derde grote misdaadcategorie. De positie van Nijmegen als garnizoensstad bracht een grote hoeveelheid prostituees naar de stad. Anna Catharina Waagenaar werd er in 1752 van beschuldigd ontucht te hebben gepleegd met soldaten in Nijmegen. Zij zou "in ontugt hadde geleefd met soldaten en andere militairen, tot dat al hier was geapprehendeert en gedetineert geworden".⁶ Zoals alle prostituees die in Nijmegen werden veroordeeld, werd Waagenaar niet alleen verbannen maar ook veroordeeld om "in het openbaar in de draaikooij door de stads dienaars ten spectacle van andere gedraaijt te worden."⁷ De draaikooi diende als standaardstraf voor prostitutie en ontucht gepleegd door vrouwen. De mannelijke tegenhangers kregen een meer ordinaire straf.

Van groot tot klein werden misdaden uit deze, en diverse kleinere categorieën beantwoord met, wat in feite neerkomt op, wij willen deze persoon niet in onze stad. Deze op expulsie gerichte houding

⁵ Regionaal Archief Nijmegen, Archief Stadsgerichten Nijmegen 1410-1811 (3), Rubriek 2.2.1.1 Criminele zaken, Inv.nr. 171, bladzijde 163.

⁶ Ibidem, 45.

⁷ Ibidem, 46.

tegenover bijna elk type crimineel speelde niet enkel een rol in wie er werd gestraft. De kennelijke focus van het stadsbestuur op de bescherming van de eigen gemeenschap was ook bepalend voor wie er *kon* worden gestraft. De kwestie van de jurisdictie van Nijmegen om criminelen te straffen die misdaden hadden gepleegd in andere steden leek niet aanwezig. Als men werd gepakt op Nijmeegse grond en daar bekende, dan werd men gestraft in Nijmegen. Het verhaal van Catharijn Emons, dat eerder is aangehaald, is een goed voorbeeld hiervan. Zij pleegde haar misdaad in of in de buurt van Amsterdam maar werd opgepakt en berecht in Nijmegen, waarna ze tot serieuze lijfstraffen werd veroordeeld waaronder brandmerking en verbanning.

Ondanks het universele karakter van verbanning als strafmaatregel, was het opleggen ervan niet altijd even simpel. In 1800 werden drie mannen die verantwoordelijk waren voor diefstal en heling, misdaden waarvoor verbanning doorgaans gepaard ging met lijfstraffen en brandmerking, veroordeeld tot slechts drie jaar tuchthuis.⁸ De mannen, 14, 15 en 16 jaar oud, werd gratie verleend. Uit de strafzaken van de raad is meermaals gebleken dat jonge leeftijd een valide rede was tot het verlenen van gratie, tot het punt dat in de jongste gevallen verbanning niet werd opgelegd. In lijn met criminele zaken uit de Randstad werden kinderen onder de 18 in Nijmegen niet bestraft met dezelfde ernst als volwassenen die dezelfde daad pleegde. In de filosofie van crimineel recht in de vroegmoderne Republiek stond de daad centraal, niet de dader.⁹ Hetzelfde is waar voor Nijmegen. Hier is een dichotomie te zien. De daad was het centrale aspect van het crimineel strafrecht, er bestond geen speciale standaardberedenering voor een verminderde mentale capaciteit, leeftijd en andere verzachtende factoren en toch werden al deze factoren overwogen door rechters. In deze dichotomie tussen standaardisering en het individueel oordeel van de rechter die toevallig de zaak behandelt is een van de fundamentele verschillen te signaleren met de moderne criminele rechtspraak; namelijk het vertrouwen van de huidige rechtspleging op het concept van jurisprudentie. De primaire reden waarom rechtspraak in de vroegmoderne periode zo wispelturig en gevuld met tegenstellingen oogt, is dat zaken vaak los van elkaar werden beoordeeld. In Nijmegen werd enkel rekening gehouden met voorgaande zaken wanneer deze toevallig door dezelfde rechter werden behandeld of direct met elkaar te maken hadden. Het was niet ongebruikelijk om te zien dat een dief veel zwaarder werd gestraft dan een andere misdadiger die een bijna identieke daad had gepleegd. Het omgekeerde gebeurde ook. Herman Budding werd voor het stelen van geld uit een jas veroordeeld tot verbanning, terwijl Jean de Maij eveneens werd verbannen voor het stelen van twee paarden.¹⁰ In hetzelfde kader was er soms geen eens sprake van een duidelijk gedefinieerde daad, maar leek de veroordeling gebaseerd op een totale beoordeling van het karakter van de persoon in kwestie.

⁸ Ibidem, 251-252.

⁹ Florike Egmond, 'Children in Court: Children and Criminal Justice in the Dutch Republic', *Social & Legal Studies* 2:1 (1993) 73-90, aldaar 89-90.

¹⁰ Regionaal Archief Nijmegen, Archief Stadsgerichten Nijmegen 1410-1811 (3), Rubriek 2.2.1.1 Criminele zaken, Inv.nr. 171, bladzijde 13 en 236.

De kwestie van *belonging*

Het stereotype beeld van vroegmodern Europa is dat van een sterk geurbaniseerde samenleving. Hoewel dit beeld zeker in de Republiek een kern van waarheid had, verstoort dit beeld de daadwerkelijke situatie. Internationale en interne migratie karakteriseerde veel van de demografische ontwikkeling van de provinciën. De gelimiteerde bevolkingsgroei in vroegmoderne steden werd aangevuld door migranten; in sommige steden was deze migratie de enige reden dat er überhaupt een stabiele bevolkingsgroei bestond.¹¹ De gouden eeuw in het bijzonder bracht een influx aan migranten uit nabije landen.

De grote migrantenstromen vanuit Duitsland en Frankrijk uit de gouden eeuw stopten niet toen de vraag naar seizoens- en migrantenarbeid verminderde. Nijmegen in het bijzonder was onfortuinlijk gesitueerd wat dit betreft; het nabije Duitsland en Nijmegens functie als een van de grote oversteekplaatsen over de Waal maakte de stad tot een populaire bestemming. Daarnaast was de Rijn zoals genoemd een van de centrale rivieren van Europa en de Waal haar grootste afsplitsing in Nederland; wat Nijmegen nog belangrijker maakte. Het afnemen van arbeid zorgde ervoor dat veel migranten tot andere strategieën moesten overgaan om te overleven zoals bedelen. Deze bedelaars werden gezien als financiële last op de armenzorg.¹² Hiernaast trok de functie van Nijmegen als garnizoensstad gedurende de politieke onrust van de jaren 1770-1800 prostituees aan; een periode waarin criminaliteit in zijn geheel ook toenam (zie fig. 3). Dit alles zorgde voor een situatie waarin buitenstaanders niet alleen steeds vaker

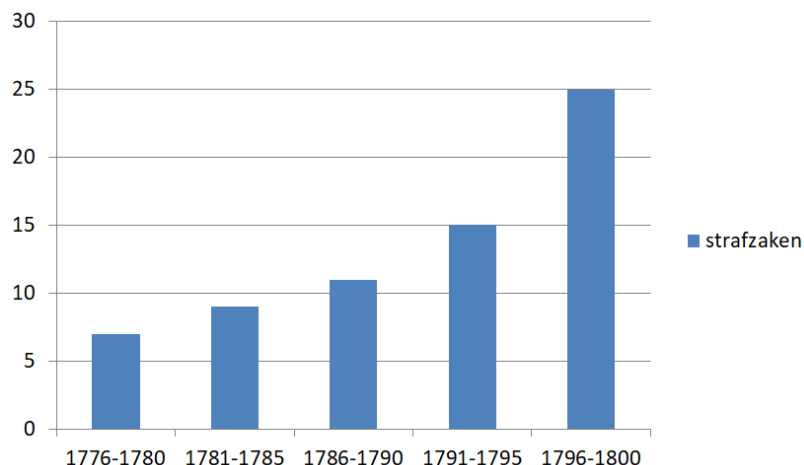


Fig. 3 Aantal strafzaken 1776-1800 per 5 jaar.

Bron: Regionaal Archief Nijmegen, Archief Stadsgerichten Nijmegen 1410-1811 (3), Rubriek 2.2.1.1 Criminele zaken, Inv.nr. 171.

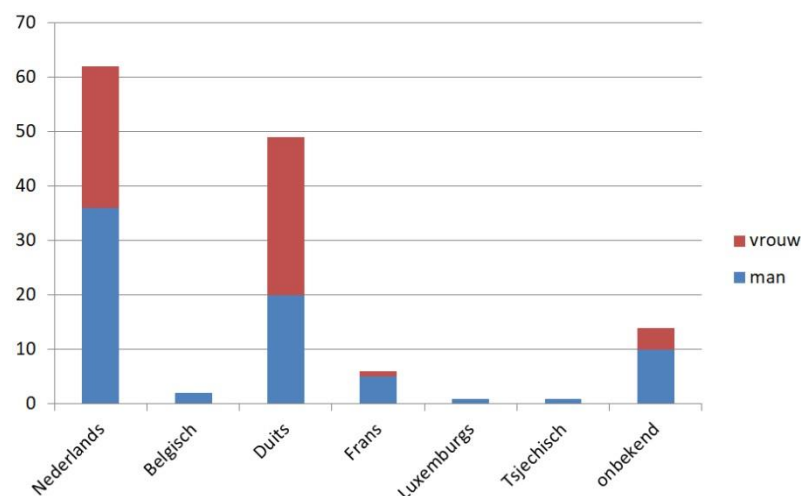


Fig. 4 Afkomst van veroordeelden in aantal zaken.

Bron: Regionaal Archief Nijmegen, Archief Stadsgerichten Nijmegen 1410-1811 (3), Rubriek 2.2.1.1 Criminele zaken, Inv.nr. 171.

¹¹ Bert De Munck en Anne Winter, *Gated communities? Regulating Migration in Early Modern Cities* (Surrey, 2012), 4-6.

¹² Marco H.D. van Leeuwen, 'Amsterdam en de armenzorg tijdens de Republiek', *NEHA-Jaarboek* 59 (1996) 132-161, aldaar 151-152.

betrokken werden bij ongewenst of crimineel gedrag, maar leidde ook tot een algemeen negatief beeld van niet inwonende personen.

In de steden van de Republiek was in 1750 6% van de bevolking buitenlands, voornamelijk afkomstig uit Duitsland.¹³ Van de onderzochte strafzaken in Nijmegen (n=135) was 43% afkomstig uit het buitenland. (zie fig. 4).¹⁴ Migranten domineerden de misdaad. Zelfs als het aandeel migranten in Nijmegen vele malen hoger lag dan in Holland wegens de nabijheid van de Duitse gebieden, is het duidelijk dat buitenstaanders disproportioneel werden veroordeeld. Het hoogste percentage wat gebruikelijk was in steden die veel migratie kenden was rond de 30% buitenlands. Verder bewijs voor de hogere mate van betrokkenheid bij misdaad door, of hogere mate van veroordeling van, buitenstaanders is te vinden in het aantal niet inwonende personen die werden veroordeeld tot tuchthuisstraffen. Niet alleen werden zij vaker veroordeeld maar bijna alle langere straffen betroffen mensen die niet inwonend waren (zie fig. 5). Of deze hogere aantallen veroordelingen, en in sommige gevallen zwaardere bestraffing, kwamen door het bestaan van veroordelen wegens het ontstane negatieve beeld van buitenstaanders, of dat het slechts een gevolg was van de

daadwerkelijke hogere betrokkenheid van niet inwonende personen bij misdaad, is echter niet te concluderen uit alleen de cijfers. Eerder onderzoek verricht door Florike Egmond suggereert dat het een combinatie is van de twee factoren. Verreweg niet alle gestigmatiseerde groepen armen waren betrokken bij georganiseerde misdaad, terwijl er vaak wel zo naar ze werd gekeken.¹⁵

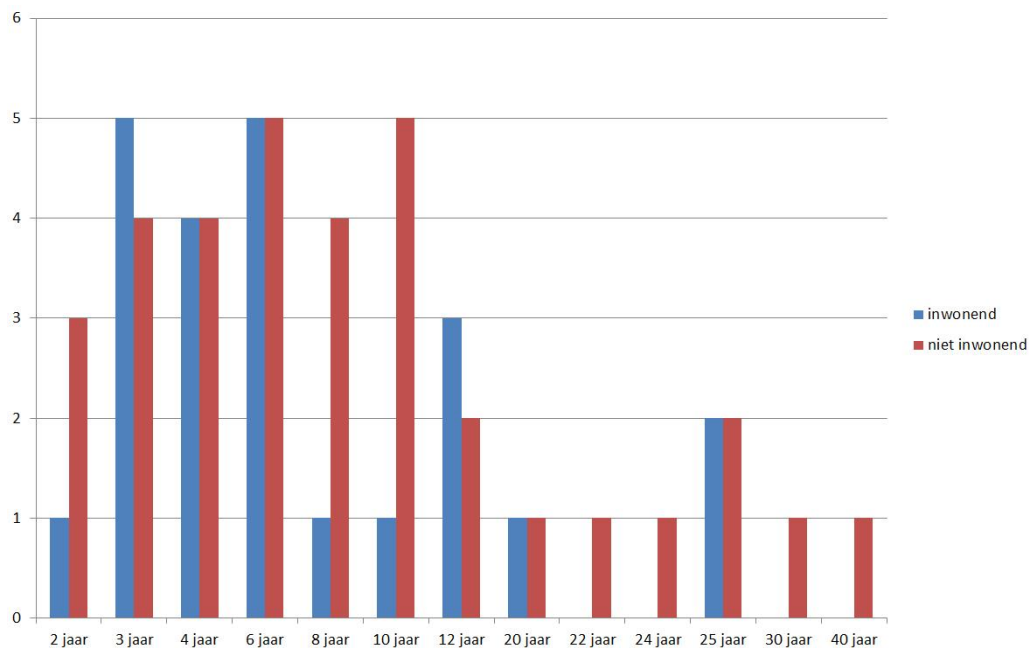


Fig. 5 Tuchthuis straffen inwonend en niet inwonend.

Bron: Regionaal Archief Nijmegen, Archief Stadsgerichten Nijmegen 1410-1811 (3), Rubriek 2.2.1.1 Criminele zaken, Inv.nr. 171.

Gelijksoortig onderzoek naar de reacties van stadsbesturen kan een beter beeld geven van hoe deze relatie van een

hogere betrokkenheid van migranten bij misdaad en negatieve beeldvorming over hen in elkaar stak. Nijmegen was zeker niet de enige stad in vroegmodern Europa die te maken kreeg met grote aantallen migranten. Voor 16^e-eeuws Ulm was verbanning een essentieel middel van het stadsbestuur om controle

¹³ Munck en Winter, *Gated communities?*, 221.

¹⁴ Data gebaseerd op de 135 strafzaken uit het Regionaal Archief Nijmegen, Archief Stadsgerichten Nijmegen 1410-1811 (3), Rubriek 2.2.1.1 Criminele zaken, Inv.nr. 171.

¹⁵ Florike Egmond, 'East meets West in crime in Dutch history', *European Journal on Criminal Policy and Research* 3:4 (1995) 99-107, aldaar 106-107.

te krijgen over vagebonderende buitenstaanders, beide om de stad te beschermen tegen misdadigers en om deze buitenstaanders gescheiden te houden van hun eigen gemeenschap.¹⁶ Deze focus op het beschermen van het pure karakter van de stedelijke samenleving is in Nijmegen ook terug te vinden. Hoewel er nooit direct verwezen wordt naar het geloof in een morele standaard die zou gelden voor de gehele maatschappij, wordt er meerdere malen gesproken over hoe associatie met criminelen en andere suspecte individuen een persoon, en zijn of haar omgeving, kan schaden. Marinna Marehand, een 18-jarige vrouw uit Maastricht, werd in 1762 verbannen voor zwerven en bedelen. Er wordt in het verslag echter de tijd genomen om een speciale nadruk te leggen op het feit dat zij zich “van tijd tot tijd in gezelschap van diverse verdachte personen gevoegd heeft”.¹⁷ Deze personen hebben geholpen haar te corrumperen en samen trokken ze door meerdere provinciën. Een ander algemeen patroon in de strafzaken van Nijmegen is de nadruk op het ‘overgegeven’ aan een losbandig en ontuchtig leven. Zo zou Anne Maria “Suurekool” Schrijvers ondanks een goede educatie en opvang als een van de stadsarmen gevallen zijn tot de criminaliteit.¹⁸ Dit spreekt van een moraliteit die achter de schermen speelt; namelijk het idee dat wanneer een persoon tot criminaliteit vervalt zij zich overgeven, ondanks hun betere weten, tot een verkeerd leven. Dit past in de christelijke filosofie van het kwaad inherent in de mens, een kwaad waar zij zich tegen moeten verzetten. Religie wordt nooit expliciet genoemd in de stukken van de raad. Achter de schermen speelde het echter een grote rol. Zoals zo vaak het geval was in vroegmodern Europa was de ‘vrijwillige’ bekentenis essentieel; deze werd beschouwd als een van de belangrijkste bewijsmiddelen voor veroordeling.¹⁹ Het verhoor komt niet voor in de bronnen van de raad. Er wordt simpelweg verwezen naar het feit dat er na grondige examinatie een confessie is verkregen. Uit andere gevallen in vroegmodern Europa, en ook de Republiek, is bekend dat marteling een veelgebruikt middel was om een bekentenis te verkrijgen.²⁰

De focus op moraliteit en het overgeven aan criminaliteit speelde in vroegmodern Europa echter niet enkel een rol bij complete buitenstaanders. Hoewel migranten de misdaad domineerden, waren zij niet de enige groep die vaak met argwaan werd bekeken. *De ander* kan ook worden gezien als een type vreemdeling, weliswaar een die vaak zelf onderdeel van de gemeenschap was waarin hij of zij gewantrouwd werd, maar toch een vreemdeling in alles behalve naam. Een vreemdeling die, wegens geloofsredenen of levenswijze, in de ogen van Christelijke stadsbewoners gemakkelijk zou kunnen vervallen tot immoraliteit, als dit niet al was gebeurd wegens hun levenswijze. Of Noordams claim over de behandeling van homoseksuelen ook voor Nijmegen geldt, is helaas niet te zeggen uit statistische analyse. Zelf maakt Noordam het punt dat wat onderzoek naar deze feiten zo lastig maakt het idee is dat mensen van een afwijkende seksualiteit vaak niet eens geregistreerd werden in strafzaken; ze waren

¹⁶ Jason Philip Coy, ‘Beggars at the Gates: Banishment and Exclusion in Sixteenth-Century Ulm’, *The Sixteenth Century Journal*, 39:3 (2008) 619-638, aldaar 636-638.

¹⁷ Regionaal Archief Nijmegen, Archief Stadsgerichten Nijmegen 1410-1811 (3), Rubriek 2.2.1.1 Criminele zaken, Inv.nr. 171, bladzijde 89-91.

¹⁸ *Ibidem*, 88-89.

¹⁹ S. Faber, *Strafrechtspleging en criminaliteit in Amsterdam 1680-1811. De nieuwe menslievendheid* (Arnhem, 1983), 112.

²⁰ *Ibidem*.

geen onderdeel van het zogenaamde universele recht.²¹ In de strafzaken van Nijmegen komt sodomie in geen enkele van de zaken voor, wat vreemd is gezien het een periode betreft van 50 jaar. Wel zijn er enkele gevallen van non-specifieke ontucht welke niet anders bestraft werden dan andere gevallen van dezelfde misdaad maar de details van die zaken zijn verder niet bekend. Zodoende is er zonder extra onderzoek geen conclusie hierover mogelijk, aangezien alleen op de basis van het ontbreken van feiten lastig een oordeel geveld kan worden.

De Jood is een andere vorm van de klassieke *ander* in de context van vroegmodern Europa. In veel opzichten waren Joden de ultieme *ander*, Joodse gebruiken waren vreemd in Christelijke ogen en een geschiedenis van vervolging zorgde ervoor dat veel Joden, als keuze of vaak als verplichting, in een eigen groep leefden. Ook in Nijmegen zijn de effecten hiervan terug te vinden. Joodse criminelen worden soms niet in eerste instantie met hun naam aangesproken maar met “den jood” voorafgaande aan hun naam.²² Ook bestaat er een archief van alle Joden inwonend in Nijmegen, aangelegd in 1784 “op last van de burgermeesters der stad Nijmegen”.²³ Desondanks is het niet met zekerheid te zeggen of er in Nijmegen een vaste methode was waarmee Joden werkelijk anders werden berecht, enkel dat dit kon gebeuren. Zo werd Mooses Wolfs Cohijn, een handelaar afkomstig uit Rotterdam, in 1797 veroordeeld voor diefstal. Hij is wellicht het beste voorbeeld van de onzekerheid rond de behandeling van Joden in Nijmegen. De notulen van de raad verklaren: “Alzoo Mooses Wolf Cohijn van de Joodsche natie, volgens zijn seggen geboortig in Frankrijk, dan in Rotterdam van jongs af opgevoed, oud 22 jaaren, thans gevangelijk ingetrokken, bekendt heeft en genoegzaam is gebleeken. Dat sedert eenige daagen sie binnen deeze stad opgehouden en geduerend die tijd negotie gedaan hebbende in brillen [...] op Maandag den 14^{de} November des voormiddag na de Coorn markt was gegaan om zijn waaren te vijlen. Dat daar op aldaar vertoeft en onder d’omstanders en boeren eenige tijd geweest zijnde is, vervolgens in de Herbergh de drie Zwaentjes begeeven, en aldaar een borrel opgeijseht heeft, van meening zijnde om in de [...] te gaan. Dat dezelve aan hem gedetineerde sullende gegeven worden hij eer en altoorens nog in die kaamer was geweest na [...] door een perzoon, Hem ged. Onbekendt. Dat hij gedetineerde ter selvertijd wanneer aangegreepen wierdt, had gehoordt, dat er geld op de grond viel. En beschuldigt wierd dat geld ontvreemt te hebben aan de dusdaanige welke sig op de Coorn markt bevonden. Dat hij gevangene wel getragt had sig daar van te vorontschuldigen, met zijn bereidwilligheid om meede na het stadhuijs te gaan. Dat teffens was gebleeken dat hier omtrent agravante [...] tegen den gevangene waerens militierende, en onderzulks niet anders kan worden geconsidereert dan te zijn een gevaarlijk meedeliedt in de burgerstaet.”²⁴ Degene die het transcript destijds heeft geschreven nam de moeite om te vermelden dat de heer Cohijn onderdeel zou zijn van een ‘joodsche natie’, sprekende alsof dat als een enkele entiteit beschouwd kon worden. Ook werd hij er van beschuldigd geld van de grond te hebben gestolen wat niet enkel een Joods stereotype rond een obsessie met geld kan betreffen maar ook vrij onwaarschijnlijk is; waarom zou iemand in het volle zicht van meerdere getuigen proberen geld van de

²¹ DJ. Noordam, ‘Sodomy in the Dutch Republic, 1600-1725’, *Journal of homosexuality* 16:1-2 (1989) 207-228, aldaar 207-210.

²² Regionaal Archief Nijmegen, Archief Stadsgerichten Nijmegen 1410-1811 (3), Rubriek 2.2.1.1 Criminele zaken, Inv.nr. 171, bladzijde 126.

²³ Regionaal Archief Nijmegen, Archief Stadsbestuur Nijmegen 1196-1810 (1), Rubriek 7 Bevolking, Inv.nr. 681.

²⁴ Regionaal Archief Nijmegen, Archief Stadsgerichten Nijmegen 1410-1811 (3), Rubriek 2.2.1.1 Criminele zaken, Inv.nr. 171, bladzijde 234-235.

grond te rapen om het te stelen? Het is duidelijk dat er hier enige mate van bevooroordeelde behandeling voorkomt. Desondanks is er niet met zekerheid te concluderen dat dit verschil in behandeling ook daadwerkelijk resulteerde in een andere procedure wat bestraffing betreft. Zoals met veel aspecten van vroegmoderne rechtspraak was de behandeling van Joodse criminelen waarschijnlijk afhankelijk van de individuele rechter die de zaak beoordeelde. De behandeling van specifieke groepen als Joden in Nijmegen kan een goed onderwerp zijn voor een eventuele vervolgstudie.

Tegenstrijdigheid

Ondanks de grote mate van verbanning waren recidivisten voor Ulm en andere steden in vroegmodern Europa een groot probleem.²⁵ In Nijmegen was het percentage teruggekeerde individuen 15% van de totale zaken (n=135), een relatief groot percentage. Het stadsbestuur was echter niet geheel machteloos in het omgaan met terugkerende bannelingen. Meerdere strategieën werden toegepast om de hoeveelheid terugkerende criminelen in te perken. In dit hoofdstuk zal worden gekeken naar een aantal mogelijke verklaringen voor het blijvende hoge percentage recidivisten en wat de strategieën van het stadsbestuur waren om hiermee om te gaan.

Het niet meer mogen terugkeren op 'poene van zwaardere straffe' werd net als met veel aspecten van het Nijmeegse strafproces op een onduidelijke wijze toegepast. Desondanks is te stellen dat er absoluut zwaardere straffen werden toegepast wanneer het recidivisten betrof. Dat het percentage terugkerende personen ondanks deze hoge straffen hetzelfde bleef door de jaren heen betekent dat er toch een reden was voor hen om terug te keren. Dit steunt de theorie van het zogenaamde *roulatiesysteem* waarin verbannen individuen naar een ander gebied trokken, alleen om vaak later terug te komen in de steden waar ze jaren daarvoor waren uitgezet.²⁶ Dit patroon speelde in grote delen van vroegmodern Europa een rol en in sommige gevallen leidde dit tot een zekere mate van onmacht van stadsbesturen betreffende wat te doen met de grote aantallen criminele zwervers.²⁷

Een mogelijke verklaring waarom het aantal recidivisten hoog bleef ondanks de ernst van de straffen, is dat er meer zaken waren dan waar de rechters raad mee wisten. Was de hoeveelheid werk die het stadsbestuur en de schouten dagelijks moesten verrichten simpelweg te hoog om alle zaken te kunnen behandelen? Dit is onwaarschijnlijk aangezien er sprake is van een totaal van 137 (waarvan 135 gebruikt in dit onderzoek) zaken die werden vastgelegd in de archieven, een laag aantal wanneer het uitgespreid is over een lange periode van 50 jaar. Het is wel mogelijk dat veel misdaad niet tot een proces kwam en dus niet werd opgenomen in de registers van de raad. Ook is het zo dat Nijmegen een uitgestrekt schependom was, waardoor er de kans bestond dat criminelen Nijmegen ongestoord konden betreden. Gezien de relatief kleine bevolking van 12.783 inwoners volgens de volkstelling van 1795, en een lage hoeveelheid beschikbare wetsdienaren voor een groot oppervlak, en enorm hoge mate van migratie,

²⁵ Coy, 'Beggars at the Gates', 619-622.

²⁶ Leeuwen, 'Amsterdam en de armenzorg tijdens de Republiek', 151-152.

²⁷ Robert Jütte, *Poverty and Deviance in Early Modern Europe* (Cambridge, 1994), 167 en Coy, 'Beggars at the Gates', 638.

was een goed overzicht krijgen over het gebied binnen het schependom lastig.²⁸ Criminelen en terugkerende bannelingen waren vaak moeilijk te vinden; soms duurde het dagen voor een crimineel staande werd gehouden, terwijl hij of zij al dagen bezig was volgens ooggetuigen of hun bekentenis. De beste casus om dit te illustreren is de zaak van Gerardus Neullekamp, een 43-jarige man die in 1760 werd geeseld en verbannen voor meerdere inbraken, diefstallen en heling. Hij gebruikte Nijmegen als een basis terwijl hij in andere gebieden, beide binnen en buiten het schependom, goederen meenam uit huizen; vaak terwijl de bewoners van de huizen nog binnen waren. De notities van zijn bekentenis stellen: "Dat hij gevangene sich niet ontzien heeft in den laatst gepasseerde winter, des avonds tussen agt en negen uren, te naaderen het huijs den Kleeveren-burg genaamd, in de Ellekom gelegen, alwaar hij gevangene als liedjes-zanger het land passerende, te vooren tweemaal nochtans met permissie van de bewoonderen van het huijs geslaapen hadde. Dat hij gevangene, daar door kennende de gelegenheid van het selve huijs, als toen door de deur van de schuur, welke oopen stond in stille is ingegaan, terwijl de luiden van het huijs binnen waaren."²⁹ Eenmaal binnen stal Neullekamp verscheidende goederen om ze vervolgens te verkopen in Nijmegen. De notulen gaan verder: "Dat hij gevangene meede op vrijdag, die geweest is den 26^e der voorleden maand September, 's morgens van de stad Graave is gegaan sijn naar Arnhem, en vervolgens des namiddags langs de passage bij Velp met intentie (volgens gevangens confessie) om naar Doesburgh zich te begeven ten eijndealbaar op den volgende saturday, naar bekoome permissie liedjes te singen, sijnde sijne ordinaire kost-winning, hij gevange, ter saake van den overvallen den avond, is verbleven op den deel ten huijse van Evert Evertz[oon], woonagtig onder het schout-ampt Rheede."³⁰ Ook dit huis roofde hij leeg terwijl de inwoners sliepen. Neullekamp werd enkel gepakt toen hij "... des naamiddags daar aanvolgende, over één uur hier ter steede is gekoomen, de voorsz. goederen bij sich hebbende. En dat hij gevangene deselve goederen immediaat binnen dese stad te koop gepresenteerden en zich daarover in onderhandeling begeven heeft. Terwijl de komst van deser stadsonderschout zulks heeft gestuit, en hij gevangene daarop in apprehensie is genomen geworden."³¹ Uit het geval van Neullekamp is te concluderen dat het overzicht houden over een vroegmodern schependom, een gebied waarin in veel gevallen een groot deel van de bevolking in een niet-urbane situatie leeft, op zijn minst problematisch was. Dit kan ook bijgedragen hebben aan het gevoel van de criminelen dat zij ongestoord hun gang konden gaan zonder zorgen gepakt te worden, ook al waren straffen hoog in het geval ze wel werden gearresteerd.

Wat dit overzichtspunt nog verder versterkt is het feit dat er een precedent was van listen die criminelen bedachten om te proberen niet gepakt te worden. Het schrijven van valse papieren of het opgeven van een valse naam kwam meerdere keren voor in de criminele zaken van de raad. Elizabeth Boll, in 1788 als recidivist veroordeeld voor diefstal nadat zij ook al veroordeeld was in Crefeld tot 10 jaar tuchthuis en later in Arnhem voor heling, nam meerdere keren een andere naam aan voor ze uiteindelijk in Nijmegen kwam: "Dat zij gevangene op den 7^e der voorsz. maand andermaal binnen Arnhem goed te koop

²⁸ Centraal Bureau voor de Statistiek, 'Volkstellingen 1795-1971'

<http://www.volkstelling.nl/web/excel/VT_1795_01_H5.xls> [geraadpleegd op 10-06-2019].

²⁹ Regionaal Archief Nijmegen, Archief Stadsgerichten Nijmegen 1410-1811 (3), Rubriek 2.2.1.1 Criminele zaken, Inv.nr. 171, bladzijde 86.

³⁰ Ibidem.

³¹ Ibidem, 87.

hebbende aangeboden kort daarop is agterhaald en daar ter stede in hegtenis is gesteld geworden. Als [...] zij bij de gehoudene examinars onder meer andere onwaarheden heeft voorgegeeven, genaamd te zijn Hanna Driessen en van Berlijn geboortig.” De al besproken zaak van Neullekamp is ook een voorbeeld van hoe criminelen valse identiteit gebruikten voor hun eigen doeleinden; in zijn geval deed hij zich voor als een muzikant om zo in te kunnen breken.

Ondanks alle internationale en interne migratie die door Nijmegen trok, met alle gevolgen van dien, in een periode van afnemende welvaart en economische groei, was het stadsbestuur niet machteloos. Het geven van zwaardere straffen, in de ergste gevallen tot wel 40 jaar tuchthuis, was een strategie om van een slechte situatie het beste te maken. Het tuchthuis diende zonder twijfel voornamelijk als een economisch voordelig middel. Zelfs onder de niet recidivisten was het tuchthuis een vaak voorkomende straf. Als verbanning de koning onder de straffen was, mag het tuchthuis de koningin genoemd worden. 42% van alle misdaden werden gestraft met tijd in het tuchthuis, tot een gemiddeld maximum tijd van rond de 20 jaar voor meerdere diefstallen en heling, met uitzondering van bijzonder ernstige gevallen.³² Gevangenisstraffen waren een relatief dure oplossing voor stadsbesturen, en een te grote opstopping van criminelen kon er toe leiden dat zij in het *roulatiesysteem* de klos werden. Zeker in een economisch minder voordelige periode was het ongewenst om overvolle gevangenissen te hebben. Het verbannen van het grootste deel van misdadigers, de meerderheid van wie nooit terug zou komen, en het veroordelen tot het tuchthuis van de ergere gevallen en zij die wel besloten hun geluk nog een keer te zoeken binnen de stad, maakte dat een tuchtstraf de meest logische keuze was op beide sociaal en economisch gebied. Er werd expliciet genoemd dat de gevangene: “...achtereenvolgende jaren in het tuchthuys deser provincie te worden opgesloten, ten eijnde aldaar met haar handen arbeid de kost te winnen”.³³ Hiermee volgt Nijmegen in de voetsporen van Amsterdam, een stad die het tuchthuis al langer gebruikte voor dezelfde strategie.³⁴ In een situatie waarin misdadigers überhaupt lastig waren te vinden, laat staan arresteren, en het zonder enige betrouwbare methode van identificatie naast uiterlijk niet eens zeker was of je de juiste persoon te pakken had, was het essentieel om te zorgen dat criminelen op een snelle en effectieve wijze werden geprocedeerd. Dit is de kern van waarom verbanning, en per extensie tuchthuis straffen, zo vaak voorkwamen in Nijmegen en wellicht binnen de gehele Republiek: het was, als straf om zowel de eigen gemeenschap te beschermen van slechte morele invloeden als om te voorkomen dat er een vloed van misdadigers in het schependom bleef zwerven, goed genoeg. Hiermee is verbanning niet zomaar een *stopgap*, een soort tijdelijke oplossing totdat er iets beters gevonden kon worden, maar feitelijk een van de best mogelijke resoluties voor criminele processen. De Republiek was een groot gebied voor vaak te voet reizende bedelaars en andere ongewensten. De kans dat ze naar andere gebieden trokken was inderdaad hoog en meerdere malen blijkt uit de stukken van de raad dat men van zover als Amsterdam was wedergekomen. Desondanks was het effectief genoeg om er voor te zorgen dat het overgrote deel nooit meer gezien werd.

³² Data gebaseerd op de 135 strafzaken uit het Regionaal Archief Nijmegen, Archief Stadsgerichten Nijmegen 1410-1811 (3), Rubriek 2.2.1.1 Criminele zaken, Inv.nr. 171.

³³ Dit specifieke voorbeeld is afkomstig uit: Regionaal Archief Nijmegen, Archief Stadsgerichten Nijmegen 1410-1811 (3), Rubriek 2.2.1.1 Criminele zaken, Inv.nr. 171, bladzijde 86, maar dit is de standaardformulering voor alle tuchthuis veroordelingen.

³⁴ King en Winter, *Migration, Settlement and Belonging in Europe*, 192-193.

Conclusie

Deze scriptie heeft getracht de vraag te beantwoorden waarom verbanning een centrale rol speelde in het Nijmeegse strafrecht, in een poging zo het debat verder te kunnen helpen naar het *waarom* van verbanning. Om dit te proberen is gebruik gemaakt van een combinatie van kwalitatieve en kwantitatieve bronnen, om zodoende zowel een overkoepelend beeld te kunnen krijgen van Nijmegen in de tweede helft van de 18^e eeuw, als een grotere diepgang op het niveau van specifieke bevolkingsgroepen.

Nijmegen groeide tijdens de gouden eeuw uit tot een belangrijke handels- en garnizoensstad. De Waal en per extensie de Rijn waren belangrijke rivieren in vroegmodern Europa; een periode waarin rivier- en zeetransport vele malen sneller en efficiënter was dan transport over land. Het succes dat Nederland wist te verwerven op het wereldtoneel tijdens de gouden eeuw kwam tot een relatief einde in de 18^e eeuw en dit had ook gevolgen voor Nijmegen. Vooral gedurende de tweede helft van de 18^e eeuw kampte men ook daar met problemen rond de afname van welvaart en arbeidskansen voor de seizoenarbeiders die van oudsher een redelijk kansrijke toekomst konden verwachten in de Republiek. Het logische gevolg was dat deze problematiek een toenemende druk gaf op het al vaak gedecentraliseerde systeem van armenzorg. Gecombineerd met de dreigende politieke onrust en onvrede rond de patriottenbeweging, die vooral in Nijmegen een relevante kwestie vormde, steeg het aantal misdaden. Het overgrote deel van misdaden in Nijmegen was verdeeld over drie categorieën. Dieven en oplichters vormden de grootste van deze en waren in tegenstelling tot andere groepen niet gebonden aan andere factoren als burgerschapsstatus of etniciteit. Diefstal gold bijna als de standaard misdaad waarvoor iemand werd opgepakt. Bedelaars en vagebonden vormden de tweede groep. In tegenstelling tot dieven die uit gelijk gerepresenteerd werden onder inwoners en niet inwoners, waren deze personen juist over het algemeen niet afkomstig uit Nijmegen. Hoewel het waarschijnlijk is dat een groot aantal minder overlast veroorzakende vagebonden en bedelaars simpelweg de stad werden uitgezet zonder in een proces verwickeld te raken, kan deze groep desondanks een verhaal vertellen over de economische situatie van de Republiek en Nijmegen. Een verhaal van een groep kansloze mensen die, na het overwaaien van de enorme vraag naar seizoensarbeid, van stad tot stad rondzwierven door de Republiek; in sommige gevallen door meerdere provinciën gedurende de tijd van een aantal jaar. Prostituees en ontuchtplegers vormden de laatste van de hoofdgroepen. De status van Nijmegen als garnizoensstad trok rondtrekkende prostituees aan die vaak van stad tot stad trokken in een vergelijkbaar patroon met bedelaars en vagebonden. Opmerkelijk aan prostitutie is dat er een specifieke straf voor werd gegeven die nergens anders voor bestemd was, namelijk de draaikooi; een straf waartoe enkel vrouwen werden veroordeeld. De min of meer universele houding van het stadsbestuur tegenover deze diverse categorieën is samen te vatten met een focus op het zo snel en efficiënt mogelijk verwijderen van ongewenste elementen en de wil om de eigen gemeenschap te beschermen. Jurisdictie speelde hierbij geen rol. Een persoon kon een misdaad plegen in een willekeurige andere stad maar als hij of zij werd opgepakt in Nijmegen, konden ze worden veroordeeld in Nijmegen; tot aan zware lijfstraffen. Niet alleen staat dit recht tegenover moderne opvattingen over strafrecht, het zorgde ook voor problemen rond de bewijslast. Hoe kan er bewezen worden dat een

persoon een misdaad heeft gepleegd in een andere stad zonder contact met deze stad of eventuele getuigen?

Verbanning als straf was wellicht standaard maar de toepassing ervan was soms problematisch. Jonge leeftijd was vaak een reden om gratie te verlenen, tot het punt dat de jongste misdadigers niet eens werden verbannen. Hierin volgt Nijmegen onderzoek dat is verricht naar criminaliteit in de Randstad. De centrale filosofie van het crimineel recht in de vroegmoderne periode stelde dat de daad centraal stond en niet de dader. Er was geen standaard in de wet geschreven bepaling dat minderjarigen per definitie een lichtere straf kregen, maar in de praktijk keken rechters wel vaak naar verzachtende omstandigheden als het leeftijd betrof. In deze sterke individuele aanpak van rechtspraak is een ander verschil te zien tussen de vroegmoderne en moderne rechtspraak, namelijk de focus van moderne rechtspraak op jurisprudentie. In de vroegmoderne, en zo ook de Nijmeegse rechtsprocedure werden zaken door verschillende rechters meestal los beoordeeld van zaken van andere rechters. Zo ontstonden er situaties waarin een crimineel veel zwaarder of lichter gestraft kon worden voor dezelfde misdaad die een persoon een jaar eerder had gepleegd.

Migratie had ook een enorme invloed op hoe verbanning de *de facto* standaard straf werd in Nijmegen. Veel van de demografische ontwikkeling van de Republiek werd gevormd door migratie. Een groot deel van vroegmoderne steden had een zeer lage, of zelfs negatieve bevolkingsgroei zonder deze mensenstromen. De gouden eeuw was een periode was immense economische groei, wat een grote toename in de hoeveelheid migranten tot gevolg had. Seizoensarbeid en permanente migratie stopten echter niet toen de economische situatie van de Republiek gedurende de 18^e eeuw verminderde. Nijmegen, als stad dicht bij de Duitse grens, havenstad en oversteekplaats over de Waal, was een populaire bestemming voor deze migratie. De migratie richting de Republiek gedurende en na de gouden eeuw was dusdanig hoog dat tot 6% van de bevolking afkomstig was uit het buitenland. In veel steden die sterk gericht waren op migrantenarbeid liep dit aantal op tot 30%. De verslechtering van de economie zorgde er echter voor dat veel migranten moesten overgaan tot andere overlevingsstrategieën. Vagebonden en bedelaars werden gezien als last op de armenzorg wat voor een sociaal klimaat zorgde waarin buitenstaanders steeds vaker met argwaan werden aangekeken. Ook waren deze criminele armen regelmatig betrokken waren bij criminaliteit en ongewenst gedrag en als gevolg werden buitenstaanders steeds vaker in een negatief daglicht gezien. In Nijmegen representeerden uit het buitenland afkomstige personen 43% van de totale rechtszaken behandeld door de raad. Dit betekent dat migranten disproportioneel vaak voorkwamen in de misdaadcijfers. Op het eerste gezicht heeft dit twee mogelijke verklaringen. Ten eerste is het mogelijk dat deze migranten simpelweg vaker betrokken waren bij misdaden. Dit is niet onwaarschijnlijk gezien de grote interstedelijke mobiliteit van vagebonden. Aan de andere kant kan het negatieve beeld dat ontstond rond de migranten een invloed hebben gehad hoe vaak ze werden aangegeven of opgepakt door schouten. Waarschijnlijker is echter dat de waarheid ergens in het midden ligt. Dezelfde onduidelijkheid geldt voor groepen die traditioneel slachtoffer waren van *othering*. Homoseksuelen kwamen totaal niet voor in de zaken van de raad en in zaken rond Joden, hoewel ze vaak anders werden behandeld, toonden geen definitieve bewijzen van verschillende behandeling. Ondanks de onduidelijkheid die bestaat betreffende de specifieke behandeling en discriminatie tegen vreemdelingen is het duidelijk dat voor Nijmegen, net als voor de Randstad en

steden in geheel vroegmodern Europa, verbanning ook een middel was om de eigen gemeenschap 'puur' te houden. Hoewel stadsbesturen zelden verwezen dat zij geloofden in het algemene morele karakter van de samenleving wat beschermd moest worden, is dit tussen de regels door wel te lezen. In een aanzienlijk deel van de zaken van de raad het idee voor dat omgang met criminelen, zelfs alleen als kennis, schadelijk kon zijn voor een persoon en voor zijn of haar omgeving. Het narratief van het vervallen tot criminaliteit, ondanks een goede opvoeding en goede zorg van de omgeving, zorgde voor een verder negatief beeld rond migranten. Het motief van het vervallen tot het kwaad stamt uit de christelijke filosofie die de kern vormde voor grote delen van de vroegmoderne Europese cultuur.

Betreffende de toepassing en strategieën rond verbanning is in deze scriptie ook gekeken naar bestaand onderzoek naar gelijke casussen. Het theoretische permanente karakter van verbanning, zij het voor buitenstaanders of voor inwoners, was voor steden als Ulm niet genoeg om te voorkomen dat een hoog percentage bannelingen terug kwam naar de stad. In Nijmegen lag het percentage recidivisten op 15%, een vrij hoog percentage. Deze cijfers, in combinatie met het feit dat het stadsbestuur hogere straffen begon te geven voor terugkerende personen, wat de indruk wekt dat terugkeer een dusdanig probleem was dat het geven van zware straffen nodig was als afschrikmiddel, steunt de theorie van het bestaan van een zogenaamd *roulatiesysteem* waarin verbannen individuen van stad tot stad trokken, om een tijd later weer terug te keren. Voor het hoge percentage terugkerende personen ondanks de ernst van de straffen zijn meerdere verklaringen mogelijk.

Nijmegen als schependom besloeg een relatief groot gebied, terwijl het een kleine bevolking had van slechts 12.783. De bevolkingsdichtheid van de stad was dus relatief laag. Deze factoren maakten het wederkomen van recidivisten makkelijker. Een uitgestrekt schependom zorgde ervoor dat misdadigers niet alleen lastig te vinden waren, maar dat het soms dagen duurde voor ze gepakt werden. Schoutsdienaren konden nooit overal aanwezig zijn. Naast het overzichtsprobleem was er ook het gevaar van misinformatie. Een groot deel van criminelen bedacht listen, vervalste hun papieren of gaf een andere naam op tijdens hun verhoor. Het stadsbestuur van Nijmegen slaagde er echter in om het beste te maken van een slechte situatie. Zwaardere straffen werden, hoewel niet via een gestandaardiseerde maatstaf, gegeven in het geval dat een persoon terugkwam na verbanning; in het ergste geval betrof dit 40 jaar tuchthuis. Dit slaagde er op zijn minst in om die hardnekkige persoon uit de samenleving te verwijderen. Het gebruik van het tuchthuis was een praktische strategie die er niet alleen voor zorgde dat recidivisten niet nog een keer terug konden keren tijdens hun vaak lange opsluiting, maar criminelen ook wist in te zetten door hen te benutten als goedkope arbeidskracht. Hierin ligt wellicht de grootste ironie. De verslechterende economische situatie, die zorgde voor een afname in de draagkracht voor migrantenarbeid en een grote toename van het aantal criminele migranten, werd nu deels bestreden door goedkope arbeid van criminele migranten in het tuchthuis.

Verbanning in de vroegmoderne periode was de *great equalizer*; zo ook in Nijmegen. Met uitzondering van enkele zeldzame gevallen van gratie wegens leeftijdsoverwegingen was het irrelevant wat de misdaad of culturele achtergrond was van de veroordeelde. Deze universaliteit betekende echter niet dat verbanning zomaar een straf was die werd opgelegd omdat men niet beter wist met criminelen. Verbanning was een strategie. Een strategie die goed genoeg werkte om een zo hoog mogelijk percentage criminelen en ongewensten de stad uit te krijgen, ter bescherming van de burgers en het

moreel karakter van de stad, terwijl het economisch gezien een verwaarloosbare impact had om op te leggen. Recidivisten kwamen van tijd tot tijd terug, maar zelfs zij werden ingezet ter verbetering van de economie en zodoende werd gelijk voorkomen dat zij grotere problemen in andere steden konden veroorzaken.

Verdere onderzoeksmogelijkheden

Verdere verdieping op meerdere aspecten van dit onderzoek kan meer duidelijkheid geven over misdaad en misdadigers in de Republiek van de 18^e eeuw. Een gedetailleerd onderzoek naar bevolkingsregisters zou een verdere verduidelijking kunnen geven over de relatie tussen misdadigers en de straffen die hen werd opgelegd, en zou eventueel een beter beeld kunnen scheppen van de verhouding tussen inwonende en niet inwonende burgers van Nijmegen. In dezelfde interesse zou het bevorderlijk zijn om een betere kijk te kunnen krijgen op de exacte details rond de rechtszaken en het uitvoeren ervan; vooral de middelen en strategieën die leidde tot een bekentenis in elk geval van de veroordeelden. Gerelateerd aan dit is de betrouwbaarheid van de bekentenissen. Meer informatie over de specifieke methodes van het verkrijgen van een confessie kan meer inzicht bieden tot in hoeverre de zaken van de raad op individueel niveau betrouwbaar zijn.

De rol van vrouwen in de misdaad werd kort genoemd in relatie tot prostitutie, een daad die over het algemeen werd bestraft met een typisch 'vrouwelijke straf', namelijk de draaikooi. Het was niet het doel van deze scriptie om specifiek te kijken naar de onderlinge verhoudingen van man en vrouw aangezien verbanning en aanverwante straffen zoals tuchthuis beide geslachten even hard troffen. Desondanks is het belangrijk om op te merken dat de ratio man/vrouw in de Nijmeegse misdaad bijna gelijk was (75 man, 60 vrouw, een ratio van 0.8 vrouwen per man); een feit dat gerelateerd is aan het werk van onder andere Florike Egmond, Manon van der Heijden en Malcolm M. Feeley.

Joden werden genoemd als voorbeeld van een groep die vaak slachtoffer was van *othering* in vroegmodern Europa. Helaas betekende het relatief lage aantal zaken betreffende Joden en de kenmerken van het brontype, notulen van rechtszaken, dat het vormen van een definitieve conclusie over de behandeling van Joden in het Nijmeegse rechtsproces niet goed mogelijk was. Een mogelijk vervolgonderzoek zou kunnen kijken naar de registers van Joden in het archief. Het feit dat Joden zich moesten registreren is op zijn minst een indicatie van een bevooroordeelde behandeling.

Een gedetailleerd onderzoek naar de migratiestromen zelf kan ook een interessant inzicht bieden in de mobiliteit van vroegmodern Europa. Uit bronnen in gebleken dat men van zover als Zuid-Frankrijk kwam, een enorme afstand gezien het feit dat het merendeel van de besproken mensen niet veel welvaart, en dus transportmiddelen, tot hun beschikking gehad zullen hebben. Dit kan gekoppeld worden aan de ligging van steden, zoals de positie van Nijmegen aan de Rijn. Bekend is dat scheepstransport een van de meest efficiënte transportmethodes was van de vroegmoderne periode. Een onderzoek naar of migranten deze manier van reizen ook tot hun beschikking hadden kan meer inzicht bieden in hun keuze van bestemming. Voor Nijmegen en de Republiek zou een soortgelijk onderzoek ook inzicht kunnen bieden in het genoemde roulatiesysteem.

Bibliografie

Primaire bronnen

Regionaal Archief Nijmegen, Archief Stadsgerichten Nijmegen 1410-1811 (3), Rubriek 2.2.1.1 Criminele zaken, inv.nr. 171.

Regionaal Archief Nijmegen, Archief Stadsbestuur Nijmegen 1196-1810 (1), Rubriek 7 Bevolking, Inv.nr. 681.

Centraal Bureau voor de Statistiek, 'Volkstellingen 1795-1971'
<http://www.volkstelling.nl/web/excel/VT_1795_01_H5.xls> [geraadpleegd op 10-06-2019].

Literatuur

Brabers, J., *Nijmegen. Geschiedenis van de oudste stad van Nederland. Negentiende en twintigste eeuw* (Wormer, 2005).

Coy, Jason Philip, 'Beggars at the Gates: Banishment and Exclusion in Sixteenth-Century Ulm', *The Sixteenth Century Journal*, 39:3 (2008) 619-638.

De Munck, Bert en Winter, Anne, *Gated communities? Regulating Migration in Early Modern Cities* (Surrey, 2012).

Egmond, Florike, 'Children in Court: Children and Criminal Justice in the Dutch Republic', *Social & Legal Studies*, 2:1 (1993) 73-90.

Egmond, Florike, 'East meets West in crime in Dutch history', *European Journal on Criminal Policy and Research*, 3:4 (1995) 99-107.

Faber, S., *Strafrechtspleging en criminaliteit in Amsterdam 1680-1811. De nieuwe menslievendheid* (Arnhem, 1983).

Jütte, Robert, *Poverty and Deviance in Early Modern Europe* (Cambridge, 1994).

King, Steven en Winter, Anne, *Migration, Settlement and Belonging in Europe 1500-1930's* (New York, 2013).

Leeuwen, Marco H.D. van, 'Amsterdam en de armenzorg tijdens de Republiek', *NEHA-Jaarboek* 59 (1996) 132-161.

Noordam, DJ., 'Sodomy in the Dutch Republic, 1600-1725', *Journal of homosexuality* 16:1-2 (1989) 207-228.

Spierenburg, Pieter, 'Criminals and marginals in Dutch cities', *Eighteenth Century Studies* 31:3 (1998) 355-359.

Theeuwen, P., *Inleiding Stadsbestuur Nijmegen, 1196-1810* (Nijmegen, 2016).