

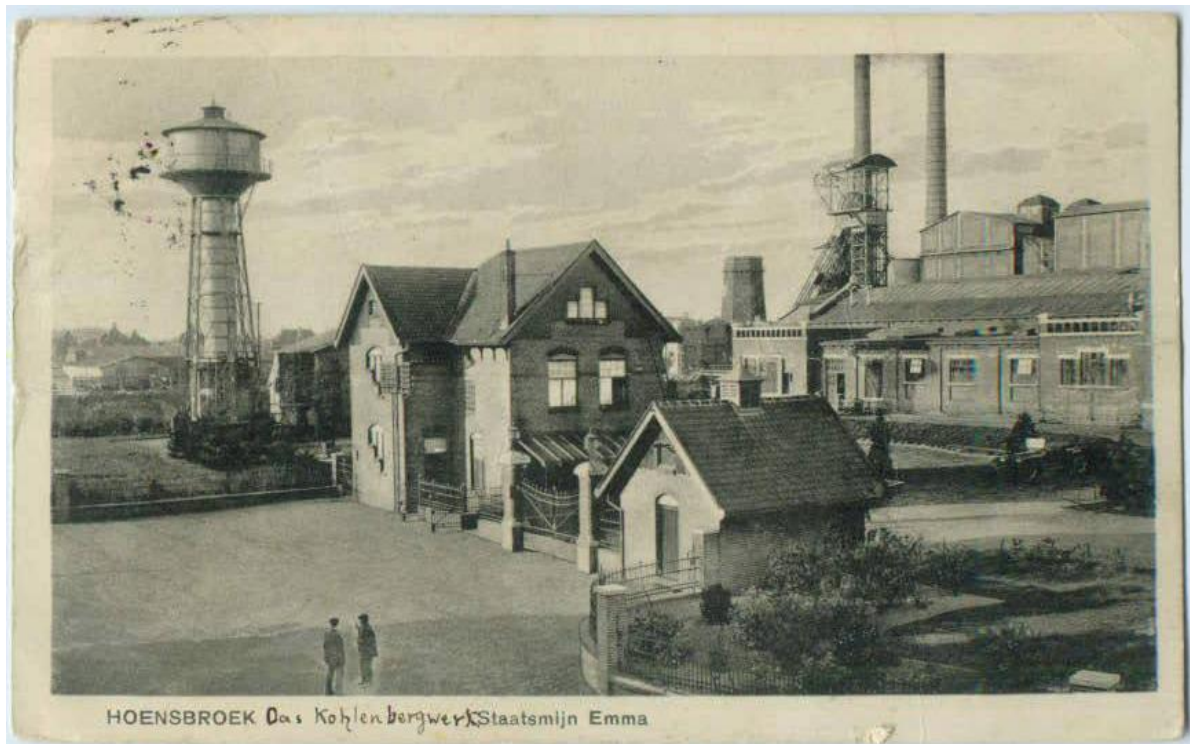
RADBOUD UNIVERSITEIT

Groene heuvels, zwarte wolken

De arbeids- en huisvestingsomstandigheden van de Nederlandse mijnwerker tijdens de depressiejaren 1929 – 1936

Maarten Schoffelen, S4141148

15-3-2016



Ansichtkaart met daarop een zijaanzicht van de ingang van de Staatsmijn Emma in de jaren 1920/1930.

Scriptiebegeleider: De heer R.J. Mourits Msc.

Inhoudsopgave

Inhoudsopgave.....	1
‘De Mijnsluiting’	2
Inleiding.....	3-7
Status Quaestionis.....	8-12
De Staatsmijnen in crisisjaren: adaptatiestrategie.....	13-17
De Staatsmijnen in crisisjaren: personeels- en wervingsbeleid.....	18-19
De Staatsmijnen in crisisjaren: vaste-stam-politiek.....	20-21
De Staatsmijnen: huisvesting van de mijnwerkers in de jaren dertig.....	22-24
De Staatsmijnen: spreiding en inrichting van huisvesting van de mijnwerkers in de jaren dertig ...	25-27
Casus: Staatsmijn Emma te Treebeek.....	28-29
Conclusie.....	30-31
Bibliografie.....	32-33

De Mijnsluiting

De mijnwerker
diep onder de grond
zoekend naar
het zwarte goud

Maar de man
die moest delven
hij werd niet oud

Zijn longen barstten
door het zwarte stof
zijn huid werd ruw en grof

Dáár was de sterke
verbondenheid onder elkaar
kameraden voor het leven
zouden hun leven geven

Maar
wat niemand geloofde
werd waar
het kabinet nam besluiten

Menigeeen hilde
En de mijnen
zij gingen sluiten¹

¹ Maus Sturmer, 'De Mijnsluiting', *Gedichten van en over Mijnwerkers –Limburgsemijnen* <<http://www.limburgsemijnen.nl/Gedichten%20van%20en%20over%20mijnwerkers.html>> [geraadpleegd op 15-02-2016].

Inleiding

De datum 17 december 1965 zal bij veel oudere Limburgers nog in het geheugen gegrift staan als een inktzwarte dag. Op deze dag hield de toenmalige minister van Economische Zaken Joop den Uyl een toespraak in de stadsschouwburg van Heerlen. In deze toespraak kondigde minister Den Uyl, gesteund door de commissaris van de Koningin Charles de Rooy en de voorzitter van de katholieke mijnwerkersbond Frans Dohmen, de sluiting van de Nederlandse mijnen in Zuid-Limburg aan.² De sluiting van de Limburgse mijnen tussen 1965 en 1974 had een zeer grote impact op de Zuid-Limburgse samenleving. In deze korte periode gingen er tienduizenden arbeidsplaatsen verloren. Als gevolg hiervan steeg de werkloosheid explosief. De rijksoverheid probeerde met subsidies en herstructureringsmaatregelen de werkloosheid en daling van de arbeidsplaatsen in te dammen. Echter, deze pogingen mislukten jammerlijk. Er ontstond een grote discrepantie tussen de welvaart die de mijnen deze regio gebracht hadden en de terugloop van het welvaartspeil die volgde na de sluiting van de mijnen. Vooral de Oostelijke Mijnstreek, de regio die wij tegenwoordig Parkstad Limburg noemen, had gedurende lange tijd te maken met zeer hoge werkloosheidscijfers en stond tot voor kort nog te boeken als een ‘krimpregio’.³ De Limburgse mijnen hadden, voor de kolencrisis van 1958 die de definitieve sluiting van de mijnen inluide, al eerder onder grote druk gestaan. Vooral de Grote Depressie van 1929, die wereldwijd economische recessie veroorzaakte, bracht de Nederlandse steenkolenmijnen en zijn werknemers in zwaar weer.

De kolenafzetting doorkruist Zuid-Limburg vrijwel diagonaal van zuidoost naar noordwest.⁴ Eind negentiende eeuw werd het door technologische ontwikkelingen, buitenlands pionierswerk en de aanleg van nieuwe infrastructuur mogelijk de kolen in Zuid-Limburg op industriële schaal te delven. Vooral Duitse en Belgische particuliere ondernemingen hadden hun oog ook laten vallen op het Zuid-Limburgse kolenveld. Dit resulteerde in 1899 tot de delving van de eerste kolen door het grootste particuliere mijnbedrijf in Nederland genaamd Oranje-Nassau. In dat jaar stelde de Nederlandse regering een commissie in die moest onderzoeken of het mogelijk was om vanuit staatswegen over te gaan tot mijnexploitatie. Deze commissie achtte het van belang dat de Staat als kapitaalverschaffer een eigen mijnbedrijf zou oprichten. Op 1 Mei 1902 werd het bedrijf der Staatsmijnen opgericht nadat

² L.H.M. Kreukels, *Kolen en Kompels: de geschiedenis van de Nederlandse mijnwerkers* (Amsterdam) 146-148.

³ A. Knotter, *Mijnwerkers in Limburg : een sociale geschiedenis* (Nijmegen 2012) 48.

⁴ A.P. Versteegh, *De onvermijdelijke afkomst?: de opname van Polen in het Duits, Belgisch en Nederlands mijnbedrijf in de periode 1920-1930* (Hilversum 1994) 155.

de Staten-Generaal het, door minister van Waterstaat, Handel en Nijverheid Cornelis Lely ingediende en door onder andere priester en staatsman Dr. Nolens sterk verdedigde, wetsontwerp had aangenomen. Het beheer van het Staatsmijnbedrijf zou vallen onder portefeuille van de minister van Economische Zaken.⁵⁶ Het Staatsmijnbedrijf werd hierdoor de tegenhanger van de particuliere initiatieven en had een drieledig doel. Het Staatsmijnbedrijf was niet alleen opgericht om buitenlandse ondernemers te weren, maar ook werd getracht de instroom van buitenlandse arbeidskrachten tegen te houden door alleen Nederlandse arbeiders aan te nemen. Men zag zich genoodzaakt deze maatregelen te treffen om een geleidelijke industrialisatie van Zuid-Limburg op gang te brengen. Een geleidelijke industrialisatie zou het socialistische gevaar - de angst voor opstand en revolutie - dat onder andere opdoemde in Het Duitse Ruhrgebied en de Borinage, minimaliseren.^{7 8}

Tot de Eerste Wereldoorlog (WOI) voerde de Staatsmijnen de productie langzaam op. Ondanks de opening en exploitatie van verscheidene particuliere mijnen en de opening van de Staatsmijnen Wilhelmina in 1906 en Emma in 1913, was Nederland tot WOI in haar kolenvoorziening grotendeels afhankelijk van het buitenland. Echter, de sluiting van de grenzen zorgde ervoor dat de import van kolen onmogelijk werd, waardoor er in Nederland een grote schaarste aan kolen ontstond. Dit betekende dat de Nederlandse regering haar politiek van geleidelijke industrialisatie moest laten varen om de kolenschaarste op te vangen. De Staatsmijnen ontwikkelden zich snel en de productie werd geoptimaliseerd om aan de binnenlandse vraag te kunnen voldoen. Door een gebrek aan concurrentie op de kolenmarkt tijdens WOI kon het Staatsmijnbedrijf uitgroeien tot een zeer belangrijke speler op de binnenlandse kolenmarkt. Om de bovenstaande redenen stegen de kolenprijzen tot recordhoogten, waardoor de mijnen zeer hoge winsten konden genereren.⁹

Nadat WOI beslecht was in het voordeel van de geallieerden nam de algehele kolenschaarste in Europa eindelijk af, doordat verschillende Europese mijngebieden weer op volle sterkte

⁵ Voorlichtingsdienst Staatsmijnen, *Staatsmijnen in Limburg* (Maastricht 1955) 11.

⁶ Voorlichtingsdienst Staatsmijnen, *Wereld van groei: ontstaan en uitbreiding van het Staatsbedrijf in verschillende gelederen* (Heerlen 1962) 20.

⁷ L.H.M. Kreukels, *Mijnarbeid: volgzzaamheid en strijdbaarheid : geschiedenis van de arbeidsverhoudingen in de Nederlandse steenkolenmijnen , 1900-1940* (Assen 1986) 16-17.

⁸ Er werd in Nederland door bioscoopexploitanten zelfs eens antirevolutionaire film vertoond vanaf mei 1919. In dit filmpje waarschuwden ze tegen het revolutionaire gevaar. Meer informatie is te vinden op: Marnix Koolhaas, Jurryt van de Vooren, 'Doet aan geen 'Revolutie-waanzin' mede! Een anti-revolutionaire film uit 1919', *NPOgeschiedenis* <<http://www.npogeschiedenis.nl/nieuws/2012/september/Een-waarschuwing-tegen-de-socialistische-revolutie.html>> [geraadpleegd op: 22-02-2016].

⁹ A.P. Versteegh, *De onvermijdelijke afkomst?: de opname van Polen in het Duits, Belgisch en Nederlands mijnbedrijf in de periode 1920-1930* (Hilversum 1994) 157.

steenkolen konden produceren en afzetten. De Nederlandse steenkolensector kwam door de hoge productiekosten, door de harde gulden en door de toenemende internationale concurrentie in de problemen. Tevens daalden de algemene kolenprijzen door grootschalige overproductie in het begin van de jaren twintig. Door een politiek van loon- en arbeidskostenverlaging werd getracht de schade beperkt te houden. In de jaren twintig hadden zowel de particuliere mijnen als ook de Staatsmijnen het moeilijk door de hoge productie- en vervoerskosten. 1929 was dan ook het laatste winstgevende jaar voor de Nederlandse steenkolenindustrie voordat de Grote Depressie zich liet gelden.¹⁰

Nederland kon zich, net als vele andere landen, niet onttrekken aan de economische malaise die wereldwijd toesloeg vanaf 1929 en die door zou klinken tot het midden van de jaren dertig.¹¹ In 1932 was de eerste hapering in de productiestijging merkbaar in de gezamenlijke Limburgse mijnen. De productie van de particuliere mijnen werd het hardst getroffen door de mondiale crisis. Tot 1935 nam de productie van steenkolen af. De Staatsmijnen wisten zich, om meerdere redenen, beter te wapenen tegen de crisis. Ten eerste beschikte het Staatsmijnbedrijf over een meer gevarieerd kolenassortiment. Ten tweede waren de Staatsmijnen door de inmiddels opgebouwde chemische tak van het bedrijf minder afhankelijk van de afzet van steenkool dan andere Nederlandse mijnbedrijven. Deze chemische tak ging zich toeleggen op de productie van: stikstofmeststoffen, grondstoffen voor synthetische vezels en garens, plastic en grondstoffen voor plastic en diverse soorten chemische producten.¹² De Staatsmijnen konden, in tegenstelling tot de particuliere mijnen, hun productie toespitsen op het delven van vetkolen. Deze vetkolen vormden de basis voor de fabricage van cokes, waarvoor de markt veel gunstiger was dan voor de antraciet van de particuliere mijnen. Daarnaast trachtte het Staatsmijnbedrijf ten tijde van de crisis de arbeidsproductiviteit van zijn werknemers te verhogen om op deze manier de kosten per eenheid product te laten dalen.¹³ Het systeem van maatregelen tot verhoging van deze arbeidsproductiviteit zou later bekend komen te staan als het beruchte ‘jaag-en verdrijfsysteem’. Dit systeem zal later in dit werkstuk uitgebreid toegelicht worden.¹⁴

¹⁰ Versteegh, *De onvermijdelijke afkomst?* (1994)157-158.

¹¹ J.C.H. Blom, *Geschiedenis van de Nederlanden* (Amersfoort 2012) 342.

¹² Voorlichtingsdienst Staatsmijnen, *Wereld van groei: ontstaan en uitbreiding van het Staatsbedrijf in verschillende gelederen* (Heerlen 1962) 108.

¹³ S. Langeweg, *Mijnbouw en arbeidsmarkt in Nederlands-Limburg : herkomst, werving, mobiliteit en binding van mijnwerkers tussen 1900 en 1965* (Hilversum 2011) 43.

¹⁴ L.H.M. Kreukels., *Mijnarbeid: volgzzaamheid en strijdbaarheid : geschiedenis van de arbeidsverhoudingen in de Nederlandse steenkolenmijnen* (Assen 1986) 398.

De economische crisis was bij de mijnbedrijven het meest duidelijk af te lezen aan de personeelsbezetting en in mindere mate aan de productie en productiviteit van de arbeiders. De personeelsbezetting nam tot aan het dieptepunt van de crisis in 1935 zeer sterk af.¹⁵ Het procentuele verschil van de personele bezetting tussen 1931 en 1935 bedroeg 11,5 procent voor het Staatsmijnbedrijf en zelfs 39 procent bij de particuliere mijnen. De werkgelegenheid ging dus fors achteruit. Pas tussen 1936 en 1937 trok de economisch conjunctuur aan. De productie steeg en de werkgelegenheid trok aan. Hiermee bereikte de productie in 1937 zelfs de hoogste jaarproductie die de gezamenlijke Nederlandse mijnen ooit behaalden.¹⁶ De economische malaise, die veroorzaakt werd door de Grote Depressie, was hiermee achter de rug.

De regio's, die wij tegenwoordig Parkstad Limburg en Sittard-Geleen noemen, kregen door de moderne industriële steenkolenwinning die begin vorige eeuw ontstond, toepasselijk de bijnamen Oostelijke- en Westelijke Mijnstreek. Doordat de mijnen jarenlang de grootste motor van de Nederlandse economie waren, konden beide mijnstreken uitgroeien tot een van de meest dichtbevolkte en welvarende gebieden van Nederland.¹⁷ 41 procent van deze bevolking bestond uit mijnwerkersgezinnen.¹⁸ De Staatsmijnen in Limburg hadden ongeveer 42.000 personen in dienst waarvan grofweg de helft ondergronds en de andere helft bovengronds werkzaam was. Gezien het feit dat ongeveer 28.000 van deze personeelsleden getrouwd waren, kan men stellen dat er meer dan 100.000 mensen in directe betrekking stonden tot het bedrijf der Staatsmijnen.¹⁹ Dankzij het mijnverleden groeide de bevolking van de Oostelijke Mijnstreek in de eerste drie decennia van de 20^e eeuw met 430 procent.²⁰ Om deze explosieve bevolkingstoename op te vangen schoten de nieuwe woningen als paddenstoelen uit de grond en werd de infrastructuur flink uitgebreid. Rustige boerendorpjes

¹⁵ S. Langeweg, *Mijnbouw en arbeidsmarkt in Nederlands-Limburg : herkomst, werving, mobiliteit en binding van mijnwerkers tussen 1900 en 1965* (Hilversum 2011) 43-49.

¹⁶ C.E.P.M. Raedts, *De opkomst, de ontwikkeling en de neergang van de steenkolenmijnbouw in Limburg* (Assen 1974) 171-172.

¹⁷ Gemeente Heerlen, 'Programmaplan Jaar van de Mijnen 2015' <<http://www.m2015.nl/sites/m2015.nl/files/programmaplan-jaar-van-de-mijnen.pdf>> [geraadpleegd op 24-02-2016].

¹⁸ W.A.J.M. Waterschoot van der Gracht, *De moeilijkheden bij de Ned. steenkolen-mijnbouw* (Heerlen 1934) 30.

¹⁹ Voorlichtingsdienst Staatsmijnen, *Staatsmijnen in Limburg* (Maastricht 1955) 99.

²⁰ Gemeente Heerlen, 'Programmaplan Jaar van de Mijnen 2015' <<http://www.m2015.nl/sites/m2015.nl/files/programmaplan-jaar-van-de-mijnen.pdf>> [geraadpleegd op 24-02-2016].

konden op deze manier uitgroeien tot grote agglomeraties zoals Heerlen en Kerkrade die vele mijnwerkers, in verschillende woonvormen, huisvestten.²¹

²¹ A.P. Versteegh, *De onvermijdelijke afkomst?: de opname van Polen in het Duits, Belgisch en Nederlands mijnbedrijf in de periode 1920-1930* (Hilversum 1994) 168-169.

Status Quaestionis

De geschiedenis van de steenkolenmijnindustrie heeft door de jaren heen bij velen tot de verbeelding gesproken. Een breed scala aan personen is geïnspireerd geraakt door alles wat te maken had met het delven van het ‘zwarte goud’, zoals steenkool destijds genoemd werd. Niet alleen professionele historici, maar ook studenten, hobbyisten, ervaringsdeskundigen - oud-mijnwerkers - en amateurhistorici hebben de pen geheven en over de steenkolenmijnbouw geschreven. Dit heeft ervoor gezorgd dat er, zowel op internationaal als op nationaal en zelfs op regionaal niveau, een legio aan studies verschenen is over de vele verschillende facetten van dit onderwerp.

Vanuit bedrijfshistorisch perspectief zijn er verschillende boeken gepubliceerd die betrekking hebben op de historie van de verschillende mijnbedrijven die in Nederland actief geweest zijn. Deze boeken dienden als het ware als een soort propagandamiddel om de opinie van mensen, voornamelijk de bewoners van de Mijnstreken, over de mijnindustrie op een positieve manier te beïnvloeden. Nederlands kunstenaar J.A. Postmes bracht in 1933 als een van de eersten, het boek *N.V. Maatschappij tot Exploitatie van Limburgsche Steenkolenmijnen genaamd Oranje-Nassau Mijnen* uit.²² Hij repte over de glorieuze oprichting en exploitatie van de Oranje-Nassau Mijnen waarbij illustraties het beeld moesten verduidelijken. In lijn met het boek van Postmes zijn er door de voorlichtingsdienst van de Staatsmijnen ook enkele boekwerken uitgegeven. Zo verscheen *Staatsmijnen in Limburg* in 1955 en kwam *Wereld van groei : ontstaan en uitbreiding van het Staatsmijnbedrijf in zijn verschillende geledingen* in 1962 uit.^{23 24} Alle drie deze publicaties leggen de nadruk op de voorspoed die de mijnen de Limburg gebracht hebben.

In tegenstelling tot bedrijfshistorisch onderzoek is er voor bedrijfseconomisch onderzoek in de jaren dertig in geringere mate belangstelling geweest. J.A.W. Muller was in 1938 een van de eersten die bedrijfseconomisch onderzoek deed naar de steenkolenmijnen in Limburg.²⁵ Daarna zijn er slechts enkele werken verschenen die handelen over de bedrijfseconomische

²² J.A. Postmes, *N.V. Maatschappij tot Exploitatie van Limburgsche Steenkolenmijnen genaamd Oranje-Nassau Mijnen* (Heerlen 1933).

²³ Voorlichtingsdienst Staatsmijnen, *Staatsmijnen in Limburg* (Maastricht 1955).

²⁴ Voorlichtingsdienst Staatsmijnen, *Wereld van groei: ontstaan en uitbreiding van het Staatsbedrijf in verschillende gelederen* (Heerlen 1962).

²⁵ J.A.W. Muller, *Enkele bedrijfseconomische beschouwingen over den Nederlandschen steenkolenmijnbouw* (Delft 1938).

aspecten van Zuid-Limburgse mijnbouwbedrijven. De meest noemenswaardige hiervan zijn het geschrift van F.A.M. Messing en het geschiedkundige werk van Jan Peet en Willibrord Rutten dat vanuit een bedrijfseconomische invalshoek de geschiedenis van de Oranje-Nassau Mijnen behandelt.^{26 27}

De geschiedschrijving over de arbeidsverhouding in Nederland tot aan de jaren zeventig is grotendeels gestoeld op een rooms-katholieke sociologische traditie, die uitging van een sterk moralistische benadering.²⁸ De meest bekende representant van deze traditie tot de jaren zeventig was pater Remigius Dieteren.²⁹ Veel van zijn werk is tot stand gekomen op het door Dieteren zelf opgerichte Sociaal Historisch Centrum Limburg (SHCL). Het SHCL is tot op heden een gerespecteerd studie- en documentatiecentrum voor de geschiedenis van Nederlands Limburg. Een van de eersten die het tot dan toe zingevende perspectief probeerde te verlaten was oud-directeur van de particuliere Oranje-Nassau Mijnen en latere voorzitter van het bestuur van het SHCL ingenieur C.E.P.M. Raedts. Hij schreef in 1974 een overzichtswerk genaamd *De Opkomst, de ontwikkeling en de neergang van de Staatsmijnen in Limburg*.³⁰ Hij stelt dat het karakter van de mijnstreek sterk veranderde na mate de industrialisatie vorderde. Een van zijn constatering was dat, namaten de bevolkingsdichtheid in de Mijnstreek in loop van de twintigste eeuw groter werd, er langzaam een scheiding ontstond tussen stad en platteland. Zowel op materieel vlak alsook op mentaal gebied. Er ontstond een spanningsveld tussen de traditionele, sterk religieus bepaalde, volkscultuur- en tradities en de nieuwe elementen die de mijnenexploitatie met zich meebracht.³¹

Een van de meest recente proefschriften betreffende de mijnbouw dat op het SHCL vervaardigd is komt van de hand van historicus S. Langeweg. Het werk draagt de titel *Mijnbouw en arbeidsmarkt in Nederlands-Limburg: Herkomst, werving, mobiliteit en binding*

²⁶ S. Langeweg, *Mijnbouw en arbeidsmarkt in Nederlands-Limburg : herkomst, werving, mobiliteit en binding van mijnwerkers tussen 1900 en 1965* (Hilversum 2011) 21.

²⁷ C.E.P.M. Raedts, *De opkomst, de ontwikkeling en de neergang van de steenkolenmijnbouw in Limburg* (Assen 1974); F.A.M. Messing, *Geschiedenis van de mijnsluiting in Limburg: noodzaak en lotgevallen van een regionale herstructurering 1955-1975* (Leiden 1988); J. Peet, W. Rutten, *Oranje-Nassau Mijnen; een pionier in de Nederlandse steenkolenmijnenbouw 1893 – 1974* (Zwolle 2009).

²⁸ S. Langeweg, *Mijnbouw en arbeidsmarkt in Nederlands-Limburg : herkomst, werving, mobiliteit en binding van mijnwerkers tussen 1900 en 1965* (Hilversum 2011) 20.

²⁹ A. Knotter, *Mijnwerkers in Limburg : een sociale geschiedenis* (Nijmegen 2012) 49.

³⁰ C.E.P.M. Raedts, *De opkomst, de ontwikkeling en de neergang van de steenkolenmijnbouw in Limburg* (Assen 1974).

³¹ Raedts, *De opkomst* (1974) VI.

van mijnwerkers tussen 1900 en 1965 en maakt deel uit van een interregionaal onderzoekproject waarin een langetermijnanalyse van de arbeidsmarkt voor mijnwerkers in de Euregio Rijn-Maas onderzocht wordt. Ondanks dat Langeweg in zijn proefschrift niet op systematische wijze vergelijkend onderzoek uitvoert, kan men deze studie door zijn interregionale karakter toch plaatsen binnen het thema van het grensoverschrijdend vergelijkend onderzoek.

De dissertatie van A.P. Versteegh, die gericht is op migratie, is eveneens gestoeld op vergelijkend onderzoek. Zijn werk *De onvermijdelijke afkomst?: de opname van Polen in het Duits, Belgisch en Nederlands mijnbedrijf in de periode 1920 – 1930* omvat een internationale vergelijking van één migrantengroep in bedrijf en maatschappij, waarmee zijn onderzoek zowel op micro- als op macroniveau plaats vindt. Bijna alle studies naar migranten geschieden in Nederland op meso- of macroniveau. Versteegh trachtte met zijn studie naar de positie die migranten op lokaal niveau innamen in het mijnbedrijf de in de periode 1920 – 1930 deze lacune op te vullen.³²

Het meest uitgebreide themablok in de historiografie betreffende de steenkolenmijnbouw in Limburg is dat van het sociaal economische onderzoek. Hoofdingenieur ir. Mr. Dr. van Waterschoot van der Gracht uitte in 1934, als Staatsopzichter van de mijnen, in zijn uitgebrachte rede genaamd *De moeilijkheden bij de Nederlandse steenkolen-mijnbouw* zijn zorgen over de toestand waarin de mijnwerkersbevolking verkeerde tijdens de depressiejaren.³³ Hij was één van de eersten die over de sociale omstandigheden van de mijnwerkers in de crisisjaren schreef en het voor ze opnam. Nadat in de historiografie tot de jaren zeventig grotendeels stil lag, trok deze in de jaren tachtig weer aan. Vooral door het toedoen van historicus Dr. Loek Kreukels. Dr. Loek Kreukels schreef in 1986 een later veel geciteerde dissertatie genaamd *Mijnarbeid: Volgzaamheid en Strijdbaarheid: Geschiedenis van de arbeidsverhoudingen in de Nederlandse steenkolenmijnen 1900-1940* waarin de economische en sociale ontwikkelingen van de Nederlandse steenkolenmijnindustrie en de arbeidsverhoudingen tot aan WOII centraal staan. Naast het bovengenoemde werk publiceerde Kreukels in het zelfde jaar nog een boek over de geschiedenis van de Nederlandse mijnwerkers genaamd *Kolen en kompels*.

³² A.P. Versteegh, *De onvermijdelijke afkomst?: de opname van Polen in het Duits, Belgisch en Nederlands mijnbedrijf in de periode 1920-1930* (Hilversum 1994) 19.

³³ W.A.J.M. Waterschoot van der Gracht, *De moeilijkheden bij de Ned. steenkolen-mijnbouw* (Heerlen 1934).

Leidende figuren en autoriteiten op het gebied van de sociale geschiedenis van mijnwerkers in Limburg, te weten de historici Ad Knotter, Serge Langeweg, Erik Nijhof, Jan Peet en Willibrord Rutten, schreven in 2012 misschien wel het meest complete overzichtswerk betreffende de sociale geschiedenis van de mijnwerker genaamd *Mijnwerkers in Limburg: Een sociale geschiedenis*. Geschreven in opdracht van de gemeente Limburg geeft dit boek antwoord op de vragen die gericht zijn op het leven van de mijnwerker zelf. Enkele thema's die aan bod komen zijn de arbeidsomstandigheden, de mijnarbeid, de lonen, en niet te vergeten het leven rondom de mijn waarbij de huisvesting breed uitgemeten wordt.³⁴ Ook dit werk kwam, net als de werken van Dieteren en Langeweg, tot stand op het SHCL.

Om de sociaaleconomische geschiedenis van Limburg beter te begrijpen is het van belang om de hechte band tussen Limburg, de Staatsmijnen en het volk te begrijpen.³⁵ De aanwezigheid van steenkool heeft diepe sporen achtergelaten in de Zuid-Limburgse gemeenschap. De industriële mijnwerkersgemeenschap is door de jaren heen als het ware vergroeid met het openbare leven in de Limburgse mijnstreek. Zo erg, dat sommigen zelfs hun collectieve identiteit hiervan gedeeltelijk of geheel afleiden. Identiteit geeft aan dat er sprake is van een afgebakende groep. De sociale- en leefomstandigheden hebben er waarschijnlijk ertoe geleid dat men deze collectieve identiteit is gaan vormen. Een van de sociale aspecten, die waarschijnlijk in zeer grote mate bij heeft gedragen aan de vorming de identiteitsvorming, betreft - naast de arbeidsomstandigheden – de sociale huisvestingsomstandigheden. Zo was er bijvoorbeeld geaccepteerde sociale segregatie op basis van rang een stand van de mijnwerkers, waardoor de integratie van de mijnwerkers in de samenleving maar moeilijk verliep.

Door de sluiting van de mijnen kwamen er een groot en rijk aantal archieven ter beschikking voor wetenschappelijke bestudering.³⁶ Echter, niet al deze archieven bleken openbaar. Het Regionaal Historisch Centrum Limburg (RHCL), het voormalige Rijksarchief, beheert de archieven van de Staatsmijnen, het huidige DSM. Om toegang te krijgen tot deze archieven dient men een ontheffing aan te vragen. Daarnaast dient men ook nog toestemming te vragen bij het Centraal Archief van DSM. Ik heb getracht beiden te verkrijgen, maar doordat bedrijven doorgaans minder royaal zijn met het verlenen van toegang tot de archieven dan de gemiddelde overheidsorganisatie, kreeg ik geen toestemming, dan wel uitsluitel voor het

³⁴ A. Knotter, *Mijnwerkers in Limburg :een sociale geschiedenis* (Nijmegen 2012).

³⁵ Voorlichtingsdienst Staatsmijnen, *Staatsmijnen in Limburg* (Maastricht 1955) 127.

³⁶ L.H.M. Kreukels., *Mijnarbeid: volgzzaamheid en strijdbaarheid : geschiedenis van de arbeidsverhoudingen in de Nederlandse steenkolenmijnen* (Assen 1986) 2.

inzien van de bedrijfsarchieven. Hierdoor werd het doen van archiefonderzoek voor mijn bachelorwerkstuk uitgesloten, waardoor ik mijn aandacht volledig moest richten op het doen van literatuuronderzoek.³⁷ Wanneer men statistisch onderzoek ambieert, vormen zowel de jaarlijkse verslagleggingen door het Algemeen Mijnwerkers Fonds (A.M.F.), als de jaarverslagen van de hoogste ambtenaar van het Staatsmijntoezicht op de Mijnen een bron van kennis.³⁸

De vraag in hoeverre de arbeids- en huisvestingsomstandigheden van de Nederlandse mijnwerker tijdens de depressiejaren 1929 – 1936 veranderden zal centraal staan in dit bachelorwerkstuk. Allereerst zal de huidige stand van onderzoek betreffende de mijnbouwgeschiedenis in thematische blokken chronologisch uitgewerkt worden, waarna de hoofdvraag van deze paper gesteld zal worden. Daarna zal de situatie van de Nederlandse Staatsmijnen tijdens de depressiejaren 1929 tot 1936 geschetst worden. Achtereenvolgens zal er gekeken worden naar: de adaptatiestrategie, het personeels- en wervingsbeleid en naar de vaste-stam-politiek van de Staatsmijnen in de crisisjaren. Daaropvolgend zal er gekeken worden naar de huisvesting van de mijnwerkers in de jaren dertig. In het bijzonder zal er gekeken worden naar de Staatsmijn Emma in de Oostelijke mijnstreek en de daarbij behorende, toenmalige grootste arbeiderswijk van Nederland genaamd Treebeek. Tot slot zullen de bevindingen nogmaals kort en bondig weergegeven worden in de conclusie.

³⁷ Ik heb persoonlijk contact gehad met de heer Willibrord Rutten, hoofdonderzoeker bij het Sociaal Historisch Centrum Limburg en toonaangevend onderzoeker en wetenschapper op het gebied van de sociale geschiedenis van de mijnen in Zuid-Limburg. Hij is gelieerd aan de Maastricht University en is gespecialiseerd in de sociaal economische geschiedenis van Limburg en in de geschiedenis van de kolenwinning in Limburg en de aangrenzende gebieden. Hij verwees mij door naar het RHCL. Hier heb ik, op advies van de heer Rutten, getracht de volgende stukken aan te vragen:

RHCL, Centraal Archief DSM 17.26/ 06A (personeel), 17,26/ 11A (sociale zorg) en 17.26/ 12A (huisvesting). Helaas verkreeg ik geen toestemming om deze archieven in te zien.

³⁸ S. Langeweg, *Mijnbouw en arbeidsmarkt in Nederlands-Limburg : herkomst, werving, mobiliteit en binding van mijnwerkers tussen 1900 en 1965* (Hilversum 2011) 23.

De Staatsmijnen in crisisjaren: adaptatiestrategie

De New Yorkse beurkrach van 29 oktober 1929 leidde wereldwijd tot de grootste economische depressie die de moderne westerse geschiedenis tot op heden heeft meegemaakt. De vraag die hiermee gepaard gaat is wat voor gevolgen de wereldwijde malaise had voor de Nederlandse mijnbouw en zijn werknemers. In 1930, aan de vooravond van de economische depressie was de productie van de Nederlandse steenkolenmijnen goed voor 94 procent van het binnenlandse verbruik terwijl dit in 1898 slechts 3 procent bedroeg waardoor het gros van de steenkolen geïmporteerd moest worden.³⁹ Aanvankelijk, merkten de Nederlandse mijnen tot 1931 nauwelijks iets van de grote depressie. Het Staatsmijnbedrijf was Nederlands grootste bedrijf en telde meer werknemers dan ooit tevoren. Ook was de kolenproductie in 1929 verdubbeld ten opzichte van 1914. Er was zelfs sprake van een arbeiderstekort dat grotendeels opgevuld werd door buitenlandse arbeiders die voornamelijk jaarcontracten aangeboden kregen zodat, mocht dat nodig zijn, zij gemakkelijk ontslagen konden worden. Door de moderne productiemethoden was steenkool in Nederland relatief goedkoop en vond zowel in het binnenland als in het buitenland gretig aftrek. In 1931 en 1932 verslechterde de situatie in rap tempo. De buitenlandse afzet van Nederlandse kolen stortte deels in doordat veel landen hun grenzen dichtgoiden. Op deze manier trachtte het buitenland de eigen mijnindustrie te steunen en te beschermen tegen de goedkope Nederlandse kolen.⁴⁰ Echter, de Staatsmijnen werden, om verscheidene redenen die in de introductie van dit stuk al aangestipt zijn – zoals het bredere gamma aan kolensoorten en de ontplooiing van de chemische bedrijfstak – veel minder hard getroffen door deze maatregelen dan de particuliere mijnen.⁴¹

Het Staatsmijnbedrijf had steeds getracht in Nederland een sterke marktpositie te creëren. Om deze reden waren de ontwikkelingen op de binnenlandse markt, zelfs tijdens de crisisjaren, belangrijker dan de ontwikkelingen op de buitenlandse markt. De steenkolen die de Staatsmijnen produceerden werden dus voornamelijk verkocht op de binnenlandse markt. In 1930 werd ruim 2,7 miljoen ton op de binnenlandse markt geplaatst, tegen 1,1 ton in het buitenland. De cokesproductie ging daarentegen voor het grootste deel de grenzen over: de binnenlandse afzet bedroeg in 1930 slechts 15 procent van de export. De afzet en verkoop van

³⁹ Langeweg, *Mijnbouw en arbeidsmarkt in Nederlands-Limburg* (2011) 41.

⁴⁰ L.H.M. Kreukels, *Kolen en Kompels: de geschiedenis van de Nederlandse mijnwerkers* (Amsterdam 1986) 112.

⁴¹ L.H.M. Kreukels., *Mijnarbeid: volgzzaamheid en strijdbaarheid : geschiedenis van de arbeidsverhoudingen in de Nederlandse steenkolenmijnen* (Assen 1986) 404.

cokes, een monopolie van de Staatsmijnen, bleef gedurende de hele depressie op een vrij hoog peil. Ook de afzet van de steenkolen in het binnenland bleef in de depressie redelijk constant terwijl de export tot 1934 zelfs nog steeg. Dat er sprake was van een ingrijpende afzetcrisis is nauwelijks in de cijfers af te lezen. De Staatsmijnen zagen daardoor tijdens de depressie zijn marktpositie nauwelijks afbrokkelen. De Nederlandse mijnindustrie wist zijn positie op de binnenlandse markt zelfs te verbeteren gedurende de eerste drie jaren van de depressie. De totale binnenlandse afzet van kolen die door de staatsmijnen werd geleverd bedroeg in 1931 62 procent. Dit was in 1934 afgenomen tot 60 procent. Hieruit blijkt dat de Staatsmijnen overduidelijk een overheersende machtspositie hadden in de binnenlandse kolenafzetmarkt. De exportcijfers laten zelfs een groei zien die waarschijnlijk is veroorzaakt door de buitenlandse vraag naar cokes. Op de productie van cokes hadden de Staatsmijnen namelijk een monopolie. Het exportcijfer van de Staatsmijnen nam mede hierdoor toe van 48 procent in 1931 tot 58 procent in 1934.⁴² Men kan dus stellen dat de Staatsmijnen minder last hadden ondervonden van de depressie dan de particuliere mijnen, doordat de markt voor industriekolen beter op peil bleef dan de markt voor huishoudkolen.⁴³

De Staatsmijnen hebben er tijdens de crisisjaren zeer veel aan gedaan om de crisis het hoofd te bieden. Echter, de productie zomaar inkrimpen was geen optie gezien het feit dat er onvermijdelijke kosten waren die men alleen kon compenseren door een zeer groot tonnage te produceren. De vaste kapitaallasten, de onderhoudskosten en de kostbare installaties verslonden zulke grote bedragen dat men bij deze lage prijzen wel veel moest produceren om niet failliet te gaan. Daarnaast hadden de Staatsmijnen de verantwoordelijkheid op zich genomen om een groot deel van de Nederlandse bevolking te voorzien van elektriciteit en gas, waardoor de schachten moeilijk tijdelijk gesloten konden worden.⁴⁴ Typisch is het feit dat de particuliere mijnen al in 1932 overgingen tot de inkrimping van de kolenproductie, terwijl de Staatsmijnen dit pas drie jaar later in 1935 deden.

Het Staatsmijnbedrijf paste een adaptatiestrategie toe om de afzet van kolen redelijk in stand te houden.⁴⁵⁴⁶ Om dit te bewerkstelligen werd getracht de loon- en productiekosten te verlagen, terwijl tegelijkertijd de arbeidsproductiviteit verhoogd moest worden. Daarnaast was het Staatsmijnbedrijf, ondanks dat dit een devaluatie van de prijs van steenkool zou

⁴² Kreukels, *Mijnarbeid* (1986) 401-402.

⁴³ Ibidem, 401-404.

⁴⁴ W.A.J.M. Waterschoot van der Gracht, *De moeilijkheden bij de Ned. steenkolen-mijnbouw* (Heerlen 1934) 27.

⁴⁵ Waterschoot van der Gracht, *De moeilijkheden* (1934).13.

⁴⁶ Ibidem, 26.

betekenen, bereid over te gaan op voorraadvorming.⁴⁷ Gemiddeld genomen daalde de prijs van een ton steenkool tussen 1930 en 1933 van 7.96 gulden per ton tot 5.18 gulden per ton, een fikse kostenvermindering van 35 procent.⁴⁸

De loonkosten vormden een van de grootste lastenposten van het mijnbedrijf en drukte zwaar op de totale productiekosten. In de jaren dertig bedroegen deze tussen 50 en 60 procent van de totale lasten. Door mechanisatie en rationalisering van het productieproces poogde men dit aandeel te verminderen. Men zette het beleid voort waar men ruim een decennium geleden mee begonnen was. Machines vervingen in toenemende mate menselijke arbeidskracht. Ook kwamen er door technologische vooruitgang nieuwe, meer efficiënte methodes om steenkool te delven. De arbeidsproductiviteit vertoonde vanaf 1920 tot 1936 een vrijwel onafgebroken stijgende lijn. De gemiddelde productie van kolen per ondergrondse mijnwerker verdrievoudigde in deze periode van 870 tot 2670 kilo per dienst.⁴⁹ De loonkosten per ton daalden in de periode 1929 – 1935 in totaal met 1,34 gulden. Daarvan werd 87 cent gerealiseerd door toename van de arbeidsproductie en 47 cent door loonsverlagingen.⁵⁰ Dit kwam niet alleen door technologische veranderingen, maar ook door toedoen van het beruchte ‘jaag- en verdrijfsysteem’. Met het ‘jaag- en verdrijfsysteem’ werd het geheel van maatregelen tot verhoging van de arbeidsproductiviteit bedoeld. Tussen 1931 en 1936 werden de mijnarbeiders op alle mogelijke manieren opgejaagd om een maximale arbeidsprestatie te leveren, terwijl de lonen daalden.⁵¹ De middelen die hiertoe werden ingezet waren onder andere dreigen met ontslag en het uitdelen van degradaties en boetes. Daarnaast werden de akkoordbepalingen veel te scherp vastgesteld. Deze akkoordbepalingen waren geen wederzijdse afspraken. Een mijnwerker van Staatsmijn Emma die in 1939 schreef over de crisisjaren, stelde dat deze akkoordbepalingen productiedoelen waren die te theoretisch werden vastgesteld door de topleiding van het mijnbedrijf. Alles werd vanachter het bureau, waar men nauwelijks met het praktische werk in aanraking kwam, berekend en vastgesteld. Er was geen

⁴⁷ S. Langeweg, *Mijnbouw en arbeidsmarkt in Nederlands-Limburg : herkomst, werving, mobiliteit en binding van mijnwerkers tussen 1900 en 1965* (Hilversum 2011) 103-104.

⁴⁸ W.A.J.M. Waterschoot van der Gracht, *De moeilijkheden bij de Ned. steenkolen-mijnbouw* (Heerlen 1934) 25.

⁴⁹ S. Langeweg, *Mijnbouw en arbeidsmarkt in Nederlands-Limburg : herkomst, werving, mobiliteit en binding van mijnwerkers tussen 1900 en 1965* (Hilversum 2011) 42-43.

⁵⁰ L.H.M. Kreukels, *Mijnarbeid: volgzzaamheid en strijdbaarheid : geschiedenis van de arbeidsverhoudingen in de Nederlandse steenkolenmijnen* (Assen 1986) 409, 588.

⁵¹ Kreukels, *Mijnarbeid* (1986) 413.

ruimte voor fouten of voor pech.⁵² Dit alles zorgde ervoor dat de zwakkere of minder geroutineerde mijnwerkers prestaties moesten leveren die hun krachten te boven gingen.⁵³

Een van de meest drastische maatregelen die de mijnbedrijven troffen om de crisis het hoofd te bieden was waarschijnlijk het inleggen van verzuimdiensten. Een verzuimdienst was een vorm van onbetaalde tijdelijke arbeidsverkorting.⁵⁴ Het inleggen van deze verzuimdiensten leidde bij de Staatsmijnen tot werkweken van vijf dagen. Ondanks dat de lonen bij de Staatsmijnen relatief goed waren, werd het inkomen van de mijnwerkers hierdoor een stuk lager. In sommige gevallen slonk het inkomen zelfs tot aan het bestaansminimum, waardoor men nauwelijks meer in het levensonderhoud kon voorzien.^{55 56} Het hoogste aantal verzuimdagen werd bereikt in 1935 tijdens het dieptepunt van de crisis. De verzuimdiensten werden pas in de tweede helft van 1936 afgeschaft toen de economische situatie dit toe liet. Vooral de arbeiders van de particuliere mijnen werden geconfronteerd met het fenomeen van de verzuimdiensten. Doordat het Staatsmijnbedrijf, zoals reeds uitgelegd, minder conjunctuurgevoelig was, werd er ook minder personeel ontslagen en legde men daar minder verzuimdiensten in dan de werknemers van de particuliere mijnen. Zij die niet wilden of konden conformeren aan de nieuwe norm of veelvuldig ziek waren werden gemakkelijk ontslagen, hetgeen leidde tot massaontslag.⁵⁷ Echter, de harde waarheid was dat de sociale voorzieningen niet toereikend waren om gepensioneerde mijnwerkers, invaliden en ontslagen arbeiders een bestaansminimum te garanderen.⁵⁸

Door alle maatregelen die de Staatsmijnen troffen kon elk depressiejaar af worden gesloten met een bruto-overschot. Met andere woorden, de Staatsmijnen leden door de aanzienlijke verlaging van de productiekosten en de toegenomen arbeidsproductiviteit van de werknemers, die bewerkstelligd werd door de bovenstaande maatregelen, geen verlies tijdens de economische crisis.⁵⁹ Sterker nog, er werd zelfs winst gemaakt. Kreukels heeft in zijn dissertatie berekend dat, mits de toename van de arbeidsproductiviteit niet aangetast zou

⁵² Ibidem, 391.

⁵³ Ibidem, 391.

⁵⁴ S. Langeweg, *Mijnbouw en arbeidsmarkt in Nederlands-Limburg : herkomst, werving, mobiliteit en binding van mijnwerkers tussen 1900 en 1965* (Hilversum 2011) 102-103.

⁵⁵ L.H.M. Kreukels, *Mijnarbeid: volgzzaamheid en strijdbaarheid : geschiedenis van de arbeidsverhoudingen in de Nederlandse steenkolenmijnen* (Assen 1986)) 398.

⁵⁶ W.A.J.M. Waterschoot van der Gracht, *De moeilijkheden bij de Ned. steenkolen-mijnbouw* (Heerlen 1934) 32-37.

⁵⁷ L.H.M. Kreukels, *Mijnarbeid: volgzzaamheid en strijdbaarheid : geschiedenis van de arbeidsverhoudingen in de Nederlandse steenkolenmijnen* (Assen 1986) 394.

⁵⁸ Kreukels, *Mijnarbeid* (1986) 398.

⁵⁹ Ibidem, 408.

worden, het Staatsmijnbedrijf in de depressiejaren ook winst zou hebben behaald als de loonsverlagingen achterwege waren gebleven.⁶⁰ Tussen 1880 en 1940 kwamen de stand- en vakorganisaties in verschillende sectoren tot bloei, zo ook in de mijnbouwsector.⁶¹ De mijnwerkersbonden waren blijkbaar zo zwak dat zij deze loonsverlagingen niet tegen konden houden, ondanks dat deze waarschijnlijk niet nodig waren geweest om verlies te voorkomen.⁶²

De bedrijfseconomische adaptatiestrategie, die de Staatsmijnen tijdens de depressiejaren voerden, klonk door in het meer sociaal economische aspect van de huisvesting van de mijnarbeiders. Doordat men zich in slechte economische tijden bevond, werden de binding tussen arbeiders en het Staatsmijnbedrijf groter en werden de werknemers loyaler. Het werd door de economische laagconjunctuur immers moeilijker om, bijvoorbeeld na een ontslag, een andere baan te vinden. Om die reden verschoof de macht, van de arbeiders naar de mijnexploitanten. De mijnarbeiders moesten zichzelf, net als het Staatsmijnbedrijf, aanpassen aan de veranderende marktomstandigheden. In het volgende hoofdstuk zal er uitgebreid ingegaan worden op wat de gevolgen waren van deze machtswisseling.

⁶⁰ Ibidem, 409.

⁶¹ L.H. van Voss, *Van agrarische samenleving naar verzorgingsstaat: Demografie, economie, maatschappij en cultuur in West-Europa 1450-2000* (Groningen 2009) 368-372.

⁶² L.H.M. Kreukels, *Mijnarbeid: volgzzaamheid en strijdbaarheid : geschiedenis van de arbeidsverhoudingen in de Nederlandse steenkolenmijnen* (Assen 1986) 409.

De Staatsmijnen in crisisjaren: personeels- en wervingsbeleid

Door de massaontslagen nam het aantal arbeidsplaatsen in de Limburgse mijnen tussen 1930 en eind 1935 met bijna 9000 af. Voornamelijk de ondergrondse medewerkers werden geslachtofferd. 88 procent van de ontslagen kwam namelijk op het conto van de ondergrondse arbeiders.⁶³ Echter, dit betekende niet dat de mijnen overgingen tot een totale personeelsstop. Men nam nog steeds personeel aan. Het aantal mensen dat aangenomen werd nam wel sterk af van gemiddeld 7.400 per jaar tussen 1919 en 1930 tot gemiddeld 1668 per jaar tussen 1931 en 1935.⁶⁴ De verhoudingen op de arbeidsmarkt keerden om: de mijndirecties konden nu een strenge selectie toepassen waar voorheen, tijdens de hoogconjunctuur, de mijnwerkers de keuzes konden maken.⁶⁵ De nieuwe personeelsleden die tijdens de crisisjaren aangenomen werden bestonden vooral uit jonge Limburgse arbeiderskrachten en arbeiders van Nederlandse komaf die in het Duitse mijnbedrijf werkzaam waren geweest. Vele van deze jonge Limburgers werden klaargestoomd voor het leven als mijnwerker in de zogenaamde leesjongensopleidingen, waar nieuwelingen werden voorbereid op het leven als mijnwerker. De mijndirecties maakten op deze manier gebruik van de crisisjaren om het personeelsbestand naar hun eigen belang samen te stellen.⁶⁶ Er werd een preferentiebeleid gevoerd waarbij er, bij de aanname van nieuw personeel, sprake was van een bepaalde pikvolgorde.⁶⁷

Aanvankelijk ontstond dit preferentiebeleid, ook wel rekruteringsbeleid of selectiebeginsel genoemd, vrijwel direct nadat de eerste mijnen vanuit Staatswegen geopend werden. Naast het feit dat men bang was dat bij een te snelle industrialisatie van Limburg het socialistische gevaar op zou doemen, had men de vrees dat de regio overspoeld zou worden door vreemdelingen op zoek naar werk. Om de toestroom van vreemdeling tegen te gaan werd er aanvankelijk besloten om alleen Nederlands personeel in dienst te nemen. Echter, het selectie criterium om alleen maar Nederlanders aan te nemen kon, door het wegvallen van de kolenimport als gevolg van WOI, niet lang volgehouden worden. Dit zorgde ervoor dat de Staatsmijnen, om nationaal-economische redenen, een geforceerd groeiproces door moesten maken waarbij er afgezien moest worden van het strikte selectieproces.

⁶³ S. Langeweg, *Mijnbouw en arbeidsmarkt in Nederlands-Limburg : herkomst, werving, mobiliteit en binding van mijnwerkers tussen 1900 en 1965* (Hilversum 2011), 223.

⁶⁴ Langeweg, *Mijnbouw en arbeidsmarkt in Nederlands-Limburg* (2011) 102-103.

⁶⁵ A. Knotter, 'Inleiding: Arbeidsmigranten en grensarbeiders: Vergelijkende perspectieven op de mijnarbeidsmarkten in het Belgisch-Duits-Nederlandse grensgebied in de twintigste eeuw', in: *Tijdschrift voor Sociale en Economische Geschiedenis* (Amsterdam 2008) 3, 16.

⁶⁶ *Ibidem*, 105-106.

⁶⁷ A. Knotter, *Mijnwerkers in Limburg : een sociale geschiedenis* (Nijmegen 2012) 179 - 192.

Doordat de verhoudingen op de arbeidsmarkt door de economische crisis weer omdraaiden, werd het voor de mijndirecties mogelijk om het preferentiebeleid opnieuw in te voeren. Het resultaat was dat het aantal buitenlanders fors afnam tijdens de jaren dertig. In 1930 maakten buitenlanders nog ongeveer een derde van het personeelsbestand uit. In 1939 was dit nog slechts een tiende.⁶⁸ In de zogenaamde ‘Verordening betreffende de werving en tewerkstelling van mijnpersoneel’ van de Mijnindustrieraad uit 1963 werden de voorkeuren betreffende het rekruteringsbeleid als volgt uit de doeken gedaan:

‘Bij de werving van personeel worden terzake van de streek van herkomst de volgende prioriteiten in acht genomen:

1. Personeel afkomstig uit de eigen streek; onder streek wordt verstaan: de mijnstreek met aangrenzende gebieden vanwaar personeel [...] redelijkerwijs dagelijks van huis naar werk heen en weer kan worden vervoerd
2. Personeel afkomstig uit Nederland
3. Buitenlandse mijnwerkers⁶⁹

Wanneer men de geschiedenis van het preferentiebeleid van de Staatsmijnen in acht neemt, doet dit vermoeden dat het selectiebeginsel in de jaren dertig er ongeveer hetzelfde uitgezien moest hebben als het bovenstaande rekruteringsbeleid uit 1963. Voor details betreffende de precieze werking van het rekruteringsbeleid van de steenkolenmijnen in de jaren dertig is vervolgonderzoek gewenst.

⁶⁸ A. Knotter, ‘Inleiding: Arbeidsmigranten en grensarbeiders: Vergelijkende perspectieven op de mijnarbeidsmarkten in het Belgisch-Duits-Nederlandse grensgebied in de twintigste eeuw’, in: Tijdschrift voor Sociale en Economische Geschiedenis (Amsterdam 2008) 3, 18.

⁶⁹ S. Langeweg, *Mijnbouw en arbeidsmarkt in Nederlands-Limburg : herkomst, werving, mobiliteit en binding van mijnwerkers tussen 1900 en 1965* (Hilversum 2011) 75-76.

De Staatsmijnen in crisisjaren: vaste-stam-politiek

Door de massaontslagen, waar voor veel buitenlanders de dupe van werden, kwam er ruimte vrij voor jonge arbeidskrachten die geworteld waren in de eigen mijnstreek en die het werk in de mijnen als een langjarige carrière konden beschouwen. Dit alles is af te lezen aan de gemiddelde leeftijd van de intreders bij het A.M.F.^{70 71} Het A.M.F. voorzag in de geneeskundige verzorging van de arbeiders - ziekenfonds -, in de betaling van uitkeringen aan de arbeiders tijdens ziekte - ziektefonds - en in de pensioenverzekering voor de arbeiders en hun nabestaanden - pensioenkas -.⁷² Doordat de mijnbouw een zeer specifiek vak is, moesten de nieuwelingen worden ingepast binnen een speciale arbeidssituatie. Het proces van inpassing in een arbeidssituatie is door historicus M. van Elteren in zijn doctoraalscriptie *Staal en arbeid: een sociaal historische studie naar industriële accommodatieprocessen onder arbeiders en het desbetreffende bedrijfsbeleid bij Hoogovens IJmuiden, 1924-1966* uit 1986 ‘industriële accommodatie’ genoemd.⁷³ Het doel van dit proces betrof het opbouwen en behouden van een vaste kern van arbeiders die zich verbonden zouden voelen met het bedrijf. Wanneer het bedrijf deze ‘harde kern’ aan zich zou weten te binden, was het gevolg dat de afhankelijkheid van de arbeidsmarkt zou dalen. In de mijnbouw werd dit ook wel aangeduid als ‘vaste-stam-politiek’, aldus Langeweg.⁷⁴

In alle mijnbouwgebieden in noordwest Europa was de vorming van een vaste groep mijnwerkers een permanente zorg.⁷⁵ Het gebruik van lokmiddelen speelde een grote rol in het opbouwen van deze vaste kern van loyale arbeidskrachten. Met lokmiddelen worden de materiele of immateriële beloningen bedoeld die verbonden waren met de arbeidscontracten die getekend werden. Men kan denken aan: de hoogte van het salaris, het aantrekkelijker maken van de arbeidsomstandigheden, sociale voorzieningen, werkzekerheid, de mogelijkheid om een opleiding te volgen en het verkrijgen van bedrijfshuisvesting.⁷⁶ De

⁷⁰ Langeweg, *Mijnbouw en arbeidsmarkt in Nederlands-Limburg* (2011) 104-106.

⁷¹ Ibidem, 106. Zie grafiek 4.11.

⁷² Voorlichtingsdienst Staatsmijnen, *Wereld van groei: ontstaan en uitbreiding van het Staatsbedrijf in verschillende gelederen* (Heerlen 1962) 178.

⁷³ S. Langeweg haalt hier M. van Elteren, *Staal en arbeid: een sociaal historische studie naar industriële accommodatieprocessen onder de arbeiders en het betreffende bedrijfsbeleid bij Hoogovens IJmuiden, 1924-1966* (Leiden 1986) aan.

⁷⁴ S. Langeweg, *Mijnbouw en arbeidsmarkt in Nederlands-Limburg : herkomst, werving, mobiliteit en binding van mijnwerkers tussen 1900 en 1965* (Hilversum 2011) 202.

⁷⁵ A. Knotter, *Mijnwerkers in Limburg : een sociale geschiedenis* (Nijmegen 2012) 427.

⁷⁶ S. Langeweg, *Mijnbouw en arbeidsmarkt in Nederlands-Limburg : herkomst, werving, mobiliteit en binding van mijnwerkers tussen 1900 en 1965* (Hilversum 2011) 202.

bedrijfshuisvesting van het Staatsmijnbedrijf en het belang daarvan, in het bijzonder tijdens de depressiejaren, zal in het volgende hoofdstuk uitgebreid aan bod komen.

Voor alle cohorten gold dat de Limburgse mijnwerkers in het algemeen het trouwst aan de mijnbouwsector waren. Dit blijkt uit de overlevingspercentages die bij de Limburgers na één, vijf en tien jaar steeds boven het gemiddelde lagen van de gehele arbeidsbezetting. In het tijdvak 1931-1944 waren het de niet in Limburg geboren Nederlandse mijnwerkers die de minste stabiliteit vertoonden. In deze periode bedroeg het verschil in overlevingspercentage tussen Limburgers en Nederlandse niet Limburgers 24,2 procent, terwijl dit met de buitenlandse werknemers niet meer dan 2,2 procent was.⁷⁷ In de jaren van de crisis en later ook tijdens de oorlog vond er een enorme omslag plaats. De overlevingspercentages van de verschillende groepen arbeiders namen toe. Men kreeg weer meer binding met het bedrijf waardoor men minder snel van baan wisselde hetgeen ervoor zorgde dat het jaarlijkse verloop afnam.⁷⁸

Een van de meest relevante vragen die hopelijk in een vervolgonderzoek beantwoord wordt, betreft de vraag op wat voor een manier de vast-stam-politiek precies samenhangt met de huisvesting. Over wat voor een lokmiddelen, inzake de huisvesting, beschikte het Staatsmijnbedrijf bijvoorbeeld om deze vaste kerngroep werknemers te binden aan het mijnbedrijf is een andere vraag die beantwoord zou kunnen worden door nadere analyse en onderzoek. Men zou zich kunnen wenden tot het doen van archiefonderzoek om deze vragen te beantwoorden.

⁷⁷ Langeweg, *Mijnbouw en arbeidsmarkt in Nederlands-Limburg* (2011) 209.

⁷⁸ *Ibidem*, 210.

De Staatsmijnen: huisvesting van de mijnwerkers in de jaren dertig

Wanneer men tegenwoordig door de Oostelijke of Westelijke Mijnstreek rijdt, kan men de meest voorkomende overblijfsels van de mijnindustrie in Limburg, de karakteristieke mijnwerkerswoningen, haast niet missen. De opening van de Staatsmijnen had een enorme aantrekkingskracht hetgeen een migratiestroom op gang bracht. De mijnarbeid was vooral bij jonge, ongetrouwde mannen in trek. In de periode 1919-1930 was 40 procent van het personeelsbestand niet getrouwd en 50 procent jonger dan dertig jaar. Er werd op verschillende manieren getracht deze nieuwe arbeiders van onderdak te voorzien. Ten eerste was er het kostgangerssysteem. Aanvankelijk waren dit gezinnen die één of meerdere mijnwerkers als kostgangers tegen betaling in huis namen. Doordat er een tekort was aan deze gastgezinnen, werden deze bedden verhuurd aan verschillende personen die in verschillende diensten in deze bedden konden slapen. Dit werd ook wel het ‘slapen in schichten genoemd’.⁷⁹ Als tweede werden beroepskosthuizen en volkslogementen als paddenstoelen uit de grond gestampt waar men tegen betaling kon overnachten. Doordat het Staatsmijnbedrijf zich snel uitbreidde, moest men overgaan tot de aanleg van grotere woninggroepen. Een vorm van deze grotere woongroepen betrof de bouw van gezellenhuizen, ook wel kantines genoemd. In deze vaak grote woonkazernes sliepen, aten en vermaakten vooral de ongehuwde mannen zichzelf. Doordat men met zovelen samenwoonde, heerste er een grote mate van onvrijheid en was er weinig privacy. De bestaande woningen en woonvormen konden de explosieve groei van het aantal mijnwerkers niet bijbenen waardoor de mijnen structureel aan massabouw moesten gaan doen. Dit resulteerde in het ontstaan van de zogenaamde mijnwerkerskoloniën.

Deze mijnwerkerskoloniën waren woonwijken die speciaal voor mijnwerkersgezinnen gebouwd werden. De vestiging van koloniën volgde de expansie van de kolenwinning van zuidoost naar noordwest. Echter, de aanleg van de woningbouw vond nogal ongecoördineerd plaats, omdat men geen gebruik maakte van uitbreidingsplannen. In het begin bouwden de mijnen vooral zelf en op eigen grondgebied. Naast het feit dat dit simpelweg het meest goedkope alternatief was, kon men helemaal zelf bepalen wie de woningen betrokken of dienden te verlaten. In het geval dat de mijnwerker ontslag nam of kreeg, moest de woning

⁷⁹ Rijckheyt: centrum voor regionale geschiedenis, ‘Gezellenhuis ‘Ons Thuis’’
<<http://www.rijckheyt.nl/cultureel-erfgoed/gezellenhuis-ons-thuis>> [geraadpleegd op 11-03-2016].

worden verlaten. Later, in de jaren twintig en dertig, werd dit beleid iets versoepeld en kon de mijnwerker bij ontslag vaak in de kolonie blijven wonen. Het mijnbedrijf had immers het volledige beschikkingsrecht over deze huizen.⁸⁰ Wanneer het niet mogelijk was om op eigen grond uit te breiden en meer arbeiderswoningen te bouwen, dan werden er stukken bouwgrond gekocht. Vaak lagen deze percelen net buiten de bebouwde kom, omdat de grond daar goedkoper was. Een bijkomend voordeel was dat stukken grond buiten de bebouwde kom veelal behoorden tot één eigenaar, waardoor grondspeculatie voorkomen kon worden. Een belangrijk criterium was dat deze stukken grond, zolang degelijke vervoersmogelijkheden ontbraken, op loopafstand moesten liggen van de mijn.⁸¹ Later sloot men overeenkomsten met particuliere woningstichtingen of woningbouwverenigingen, waarbij het AMF een belangrijke financier was. Woningbouwverenigingen konden, dankzij de Woningwet uit 1901, namelijk een beroep doen op overheidssteun waardoor er goedkoper huizen gebouwd konden worden.⁸² Om die reden raakte het Staatsmijnbedrijf de directe invloed op de huisvesting van de arbeiders deels kwijt.⁸³ Echter, deze verenigingen konden niet helemaal autonoom handelen. Het kapitaal waarmee ze werkten werd namelijk grotendeels door de mijnen verschaft. Hierdoor konden de mijnexploitanten een dikke vinger in de pap houden.⁸⁴ Van alle mijnwerkers die werkzaam waren voor mijnen was ongeveer 50 procent gehuisvest in een van de woningen die gebouwd was door of in samenspraak met de mijnbedrijven. De andere 50 procent was woonachtig in eigen woningen of in woningen die men huurde van particulieren.⁸⁵

Met een goede huisvesting werd zowel een sociaal als een bedrijfsbelang gediend. Het verschaffen van woningen aan werknemers was namelijk een van de middelen ter beïnvloeding van de mijnwerkers. Dit kwam mede doordat de huurcontracten in de jaren dertig gekoppeld waren aan het arbeidscontracten.⁸⁶ In die tijd kwamen, door het

⁸⁰ E. van Rooyen, *De woningvoorziening in de Limburgse mijnstreek als sociaal beheerinstrument, 1900-1940. Een onderzoek naar anti-socialistische tendensen in de huisvesting van roomskatholieken en mijnen* (Universiteit Utrecht 1981) 53. Geciteerd uit: A.P. Versteegh, *De onvermijdelijke afkomst? De opname van Polen in het Duits, Belgisch en Nederlands mijnbedrijf in de periode 1920-1930* (Hilversum 1994) 169.

⁸¹ A. Knotter, *Mijnwerkers in Limburg : een sociale geschiedenis* (Nijmegen 2012) 431.

⁸² A. Knotter, *Mijnwerkers* (2012) 427.

⁸³ *Ibidem*, 436.

⁸⁴ Enkele voorbeelden van woningbouwverenigingen die werden opgericht betreffen: de centrale katholieke woningbouwvereniging 'Ons Limburg', de vereniging voor de particuliere bouw van woningwetwoningen met financiële middelen beschikbaar gesteld door de mijnen genaamd 'Thuis Best', de protestantse woningbouwvereniging genaamd 'de Voorzorg' en de socialistische woningbouwvereniging 'Glückauf'.

⁸⁵ L.H.M. Kreukels, *Mijnarbeid: volgzzaamheid en strijdbaarheid : geschiedenis van de arbeidsverhoudingen in de Nederlandse steenkolenmijnen* (Assen 1986) 425-426.

⁸⁶ A.P. Versteegh, *De onvermijdelijke afkomst? De opname van Polen in het Duits, Belgisch en Nederlands mijnbedrijf in de periode 1920-1930* (Hilversum 1994) 168-169.

massaontslag, veel arbeiderswoningen die eigendom waren van de mijnen leeg te staan. Om de kosten daarvan te drukken, oefenden werkgevers druk uit op de mijnwerkers die ver van de mijnen woonden om hun intrek te nemen in de mijnwoningen. Men kon hierdoor direct en later indirecte invloed uitoefenen op de arbeiders. De woninginspectie zorgde ervoor dat er toezicht werd gehouden op de huishoudens van de huurders. Zij stelde zich op de hoogte van de zedelijke en hygiënische toestanden van de gezinnen, waardoor zij een goede band opbouwden met velen. Echter, deze goede band had ook een keerzijde. Door deze frequente huisbezoeken verkreeg de woninginspectie een belangrijke inkijk in de privésfeer de huurders. De mijnpolitie beveiligde het bedrijfsterrein maar was ook verantwoordelijke voor het handhaven van de orde in de woonwijken die behoorden tot de betreffende mijnexploitant.⁸⁷ Zowel de Staatsmijnen als de particuliere mijnen hadden zowel de woninginspectie alsook de mijnpolitie in dienst.

Aangezien het Staatsmijnbedrijf het volledige beschikkingsrecht had over zijn huizen levert dit een interessante invalshoek op voor mogelijk vervolgonderzoek.⁸⁸⁹ Zo kan er bijvoorbeeld dieper ingegaan worden op het verhuurbeleid dat de Staatsmijnen voerden. Enkele vragen hierbij kunnen zijn: Wat voor een beleid voerden de Staatsmijnen betreffende het al dan niet uit huis plaatsen van ontslagen werknemers. Zijn er hier bepaalde patronen in te ontdekken of niet? Archiefonderzoek, dat al dan niet statistisch van aard is, zou van belang kunnen zijn bij de beantwoording van dit soort vragen en kwesties.

⁸⁷ A. Knotter, *Mijnwerkers in Limburg : een sociale geschiedenis* (Nijmegen 2012) 449-455.

⁸⁸ E. van Rooyen, *De woningvoorziening in de Limburgse mijnstreek als sociaal beheerinstrument, 1900-1940. Een onderzoek naar anti-socialistische tendensen in de huisvesting van roomskatholieken en mijnen* (Universiteit Utrecht 1981) 53. Geciteerd uit: A.P. Versteegh, *De onvermijdelijke afkomst? De opname van Polen in het Duits, Belgisch en Nederlands mijnbedrijf in de periode 1920-1930* (Hilversum 1994) 169.

De Staatsmijnen: spreiding en inrichting van huisvesting van de mijnwerkers in de jaren dertig

De inrichting van deze koloniën laat duidelijk het anti-stedelijke karakter van de verstedelijking van de mijnstreek zien. De stad werd gezien als een bron van ziekte en van moreel en zedelijk verval. Schone buitenlucht was wat de mijnarbeiders nodig hadden om gemotiveerd en productief te blijven.⁹⁰ Vanuit het idee dat niet alleen het huis belangrijk was, maar ook de omgeving waarin het huis stond, heeft men getracht het bouwen van te grote concentraties van woningcomplexen te voorkomen. Het straatbeeld werd beheerst door lage, halfvrijstaande eengezinswoningen aangelegd op een hellend terrein en omgeven door veel groen. Overal werden tussen huizenrijen brede groenstroken aangebracht, struiken en bomen geplant en bloemenperken aangelegd. Doorgaans werden er hoogstens zes woningen aan elkaar gebouwd die beschikten over ruime tuinen. De meeste mijnwerkers waren oorspronkelijk afkomstig uit boerenfamilies. Men poogde de overgang tussen het boerenleven en het arbeidersbestaan te vergemakkelijken door de aanleg van deze ruime tuinen. Achter in de tuin was er vaak plaats ingeruimd voor een schuurtje of stal, zodat men klein vee kon houden. De meeste koloniën hadden een gesloten karakter door de aanwezigheid van muren met poorten tussen de woningblokken of heggen die strategisch aangeplant waren. Zo werd vermeden dat de Nederlandse mijnstreek dezelfde troosteloze en grauwe aanblik zou krijgen als veel buitenlandse mijngebieden. De bouwafdeling van de Staatsmijnen besteedde eveneens veel aandacht aan de architectonische verzorging van zijn fabrieksgebouwen. Daarnaast werd er door het beplanten van steenberggen - die ontstonden door het ophopen van het afvalproduct van de steenkolen - en spoordijken getracht de schade, die men aan het natuurschoon aangebracht, te herstellen.^{91 92}

Wanneer men naar de huisvesting van de mijnwerkers in de koloniën kijkt kan geconstateerd worden dat er sprake was van, weliswaar algemeen geaccepteerde, sociale segregatie op hiërarchische basis. Buurten werden heterogeen en naar rang en stand samengesteld. Kamerverhuur was dan ook streng verboden in de koloniën. De hiërarchie was van laag naar hoog als volgt: mijnwerker, beambte, opzichter, hoofdopzichter, ingenieur en tot slot

⁹⁰ Rijckheyt: centrum voor regionale geschiedenis, 'Mijnwerkerskoloniën' <<http://www.rijckheyt.nl/cultureel-erfgoed/mijnwerkerskoloni%C3%ABn>> [geraadpleegd op 12-03-2016].

⁹¹ Voorlichtingsdienst staatsmijnen, *Staatsmijnen in Limburg* (Maastricht 1955) 119-123.

⁹² Voorlichtingsdienst Staatsmijnen, *Wereld van groei: ontstaan en uitbreiding van het Staatsbedrijf in verschillende gelederen* (Heerlen 1962) 174-177.

directeur. Het is te verwachten dat de verschillende woningtypen conformeerden met de bovenstaande hiërarchische indeling. Hoe hoger de functie, hoe groter en statiger het huis. Niet alleen het woningtype, maar ook de ligging van de woning weerspiegelde de verscheidene functies. De woningen van de leidinggevendenden lagen dichterbij de ingang van de mijn dan de huizen van de overige werknemers. Ook hier gold hoe dicht men bij de ingang van de mijn woonde, hoe prominenter men was. Deze manier van woningbouw had uiteraard niet alleen een symbolisch betekenis. Er zat ook een zeer praktische reden achter. In geval van een calamiteit konden de leidinggevendenden, doordat zij zo dichtbij de ingang van de mijn woonden, namelijk snel ingrijpen.⁹³

Echter, de mijnwerkerswoningen waren onder de autochtone bevolking niet erg populair. De Limburgers wilden namelijk niet graag in deze koloniën wonen, omdat ze dan met ‘dat buitenlandse gespuis’ geïdentificeerd zouden worden. Het is dus niet onwaarschijnlijk dat vooral de migranten in de koloniën hier een onderkomen vonden, met alle kans op isolement.⁹⁴ De term kolonie had een negatieve connotatie en riep negatieve gevoelens op aan de eerste bewoners, die stevast getypeerd werden als vreemde elementen met ruwe omgangsvormen en een gebrek aan beschaving.⁹⁵ Menig gemeentebestuur voelde er om die reden niets voor om ‘lastige mijnwerkers’ te huisvesten. In de praktijk was de woningbouw dan ook geconcentreerd in gemeenten waar mijnen waren gevestigd of gemeenten die daaraan grensden. Dit waren de volgende gemeente: Heerlen, Kerkrade, Brunssum, Hoensbroek, Eijgelshoven, Nieuwenhagen, Schaesberg, Ubach over Worms, Geleen en Sittard. Een voorbeeld kan dit beeld verduidelijken. Tot 1940 bouwde de centrale Rooms-katholieke woningbouwvereniging ‘Ons Limburg’ 5112 arbeiderswoningen in de bovenstaande gemeenten tegen slechts 531 in andere gemeenten. Wel werden de mijnwerkers in genoemde gemeenten zoveel mogelijk verspreid over verschillende koloniën gehuisvest.⁹⁶ Er bestond in de jaren dertig in de mijnstreek een krachtig streven om de mijnwerkers te verspreiden en te vermengen met andere bevolkingsgroepen, omdat men bang was dat de massale mijnwerkerswijken dicht bij de mijnen nadelig zouden zijn voor de maatschappelijke stabiliteit, zo schreef Dagblad de Limburger. De mijnwerkers woonden volgens deze

⁹³ A. Knotter, *Mijnwerkers in Limburg : een sociale geschiedenis* (Nijmegen 2012) 438.

⁹⁴ A.P. Versteegh, *De onvermijdelijke afkomst? De opname van Polen in het Duits, Belgisch en Nederlands mijnbedrijf in de periode 1920-1930* (Hilversum 1994) 168-169.

⁹⁵ A. Knotter, *Mijnwerkers in Limburg : een sociale geschiedenis* (Nijmegen 2012) 428.

⁹⁶ L.H.M. Kreukels, *Mijnarbeid: volgzzaamheid en strijdzaamheid : geschiedenis van de arbeidsverhoudingen in de Nederlandse steenkolenmijnen* (Assen 1986) 426-427.

informatie dus vooral apart van andere bewoners in wijken waar ‘andere mensen niet dikwijls komen’ aldus de Limburgse Koerier op 22 februari 1936.⁹⁷

De algemeen geaccepteerde sociale segregatie op hiërarchische basis biedt een interessante ingang voor mogelijk vervolgonderzoek. Betekende dit bijvoorbeeld dat een alleenstaande, ongehuwde mijnwerker, vanuit bedrijfswegen, alleen recht had op de huur van een kamer en niet van een huis? De mijnwerkerskoloniën waren immers oorspronkelijk bedoeld voor mijnwerkersgezinnen. Een vervolgvraag zou kunnen zijn of huwelijkspolitiek een rol speelde bij het verkrijgen van bedrijfshuisvesting. Ook voor dit soort vragen is het waarschijnlijk wijs om gebruik te maken van het beschikbare archiefmateriaal om een op deze manier tot goed onderlegde, correcte antwoord te komen.

⁹⁷ Kreukels, *Mijnarbeid* (1986) 425-426.

Casus: Staatsmijn Emma te Treebeek

De vraag of de trend die hierboven behandeld wordt uniek is, is waarschijnlijk goed te onderzoeken aan de hand van een casus. De casus van de Staatsmijn Emma en de speciaal gebouwde mijnwerkerskolonie Treebeek lijkt zich hiervoor het best te lenen. Hieronder zal het belang van de Staatsmijn Emma voor de Nederlandse mijnbouwindustrie evenals voor Nederland geschetst worden. Vervolgens zal de mijnkolonie Treebeek vluchtig behandeld worden, waarna de er geconcludeerd zal worden over de bruikbaarheid van deze casus.

Het belang van de Staatsmijn Emma voor de Nederlandse steenkolenmijnbouw, evenals voor Nederland, was enorm. De Staatsmijn Emma opende zijn deuren in 1911 in Treebeek en groeide qua productie en omvang uit tot één na grootste kolenmijn van Nederland en zelfs van Europa.⁹⁸ Met een totale nettoproductie van 109.032.000 ton heeft de Staatsmijn Emma zelfs de meeste ton steenkolen geproduceerd van Nederland.⁹⁹ Het ondergrondse gebied van de Staatsmijn Emma betrof 7234 hectaren, omgerekend 72,34 vierkante kilometer. De Staatsmijn had gemiddeld 6000 werknemers, waarvan ongeveer een derde ondergronds ‘aan de kool zat’, zoals dat heette. De overige werknemers ondersteunden deze groep, zowel ondergronds als bovengrond bij hun werkzaamheden. De Staatsmijn Emma produceerde, net als de Staatsmijnen Hendrik en Maurits, voornamelijk vetkolen. Deze vetkolen vormden, zoals eerder uitgelegd is, de basis voor de fabricage van cokes die voornamelijk industrieel gebruik dienden. In 1914 werd er bij de Staatsmijn Emma een cokesfabriek aangelegd.¹⁰⁰ Tijdens de depressiejaren 1929 – 1936 bleef de markt voor cokes gunstig, waardoor de Staatsmijn Emma minder last had van de economische malaise dan de voornamelijk antraciet producerende particuliere mijnen.¹⁰¹ Daarnaast beschikte de Staatsmijn Emma over, de grootste elektrische centrale van de Staatsmijnen voor de opwekking van elektrische energie.¹⁰² Ook het Centraal Proefstation van de Staatsmijnen was gevestigd op de Emma in Treebeek. Dit hield zich bezig met onderzoeks- en ontwikkelingswerk op het gebied van de mijnbouwkunde, met de

⁹⁸ Voorlichtingsdienst staatsmijnen, *Staatsmijnen in Limburg* (Maastricht 1955) 17-18.

⁹⁹ Clara Zijlstra, ‘Staatsmijn Emma: Hoensbroek’, *De Mijnen* <<http://www.demijnen.nl/mijnen/mijn/staatsmijn-emma>> [geraadpleegd op 14-03-2016]

¹⁰⁰ Voorlichtingsdienst staatsmijnen, *Staatsmijnen in Limburg* (Maastricht 1955) 21-23.

¹⁰¹ S. Langeweg, *Mijnbouw en arbeidsmarkt in Nederlands-Limburg : herkomst, werving, mobiliteit en binding van mijnwerkers tussen 1900 en 1965* (Hilversum 2011) 43.

¹⁰² Voorlichtingsdienst Staatsmijnen, *Wereld van groei: ontstaan en uitbreiding van het Staatsbedrijf in verschillende gelederen* (Heerlen 1962) 101.

vernieuwingen op het gebied van de stooktechniek en met het ontwikkelen van kolenwasserijssystemen.¹⁰³

Het is dan ook niet heel gek dat de Staatsmijn Emma qua sociale huisvesting de toonzetter was binnen Nederland. Zoals reeds vermeld, was bedrijfshuisvesting een belangrijke manier om de werknemers te binden aan het mijnbedrijf. Ten behoeve van de arbeidsvoorziening van voornamelijk de Staatsmijnen Emma en deels de Staatsmijn Hendrik werd tussen 1911 en 1922 de mijnwerkerskolonie Treebeek gebouwd. Door de omvang van de wijk werd Treebeek grootste arbeiderswijk van Nederland gedoopt. Toch had Treebeek het karakteristieke anti-stedelijke karakter van een mijnwerkerskolonie. Overal werden tussen huizenrijen brede groenstroken aangebracht, struiken en bomen geplant en bloemenperken aangelegd. Ook hier was de indeling en het uiterlijk van de woning gebonden aan de hiërarchische positie van de bewoner.¹⁰⁴ De Staatsmijnkolonie Treebeek was een sterk gemengde wijk. Er resideerden veel mensen van met verschillende religieuze achtergronden en verschillende, voornamelijk Nederlandse aankomsten. Waar in veel koloniën het gros van de inwoners een buitenlandse afkomst had, was het aantal buitenlanders in Treebeek relatief klein. Dit kwam doordat de wijk tijdens WOI gebouwd was. WOI zorgde er namelijk voor dat de immigratie stagneerde waardoor er weinig buitenlanders naar Limburg trokken. Treebeek wijkt hiermee dus af van de andere mijnwerkerskoloniën. Aangezien veel autochtone Limburgse mijnwerkers nog in hun dorp of stad woonden, werd Treebeek vooral bewoond door niet-Limburgse Nederlanders die werk vonden in de Staatsmijnen Emma of Hendrik.¹⁰⁵

Het feit dat de Staatsmijn Emma conformeert aan het algemene beeld dat geschetst is over de Staatsmijnen in de depressiejaren en het feit dat er overgrote meerderheid van de inwoners van de mijnkolonie Treebeek van Nederlandse afkomst waren, maakt deze casus waarschijnlijk tot een hele geschikte voor vervolgonderzoek naar arbeids- en huisvestingomstandigheden van de Nederlandse mijnwerkers tijdens de depressiejaren 1929 – 1936.

¹⁰³ Voorlichtingsdienst Staatsmijnen, *Wereld van groei* (1962) 135.

¹⁰⁴ < <http://www.rijkshyht.nl/cultureel-erfgoed/mijnwerkerskoloni%C3%ABn> > Geraadpleegd op:

¹⁰⁵ A. Knotter, *Mijnwerkers in Limburg : een sociale geschiedenis* (Nijmegen 2012) 445-446.

Conclusie:

De Limburgse mijnbouwindustrie heeft blijkens het bovenstaande geschiedkundig historiografische overzicht, zowel voor als na de sluiting van de mijnen, vele pennen in beweging gebracht. Met het schrijven van dit bachelorwerkstuk heb ik getracht een overzicht te leveren aan de reeds bestaande literatuur. Deze paper zal hopelijk, diegenen die geïnteresseerd zijn in de arbeids- en huisvestingsomstandigheden van de Nederlandse mijnwerker tijdens de depressiejaren 1929 - 1936, geënthousiasmeerd en richting gegeven hebben voor het doen van vervolgonderzoek.

De mijnwerkerstraditie is gestoeld op een volkscultuur- en tradities waarin strijdbaarheid en kameraadschap sleutelbegrippen vormen. De mijnwerker, ook wel koempel genoemd, symboliseert voor sommigen tot op zekere hoogte een romantisch beeld van het verleden. Deze groep ontleent vandaag de dag nog steeds een groot deel van zijn collectieve identiteit aan dit verleden. Bij anderen roept de herinnering van het 'smerige en onbeschaafde' mijnwerkersverleden aversie op. Echter, voor een beter begrip van de sociaal economische mijnwerkersgeschiedenis van de crisis is het aan te raden het belang de huisvesting niet te onderschatten.

Aanvankelijk leek de Grote Depressie van 1929 de Nederlandse Staatsmijnen nauwelijks te schaden. Echter, in 1931 en 1932 verslechterde de situatie op de kolenmarkt in rap tempo. De Staatsmijnen wisten de crisis dankzij verschillende maatregelen het hoofd te bieden. Het Staatsmijnbedrijf voerde adaptatiestrategie. Concreet betekende dit dat de Staatsmijnen zich gingen toespitsen op de productie van cokes. Daarnaast moest er, door de devaluatie van de prijs van steenkool overgegaan worden op voorraadvorming. Ook het personeel voelde de gevolgen van het nieuwe beleid dat de Staatsmijnen voerden in deze crisistijd. De loon- en productiekosten moest worden verlaagd, terwijl de arbeidsproductiviteit daarentegen juist verhoogd moest worden. Door mechanisatie en rationalisering van het productieproces en door de ontwikkeling en het gebruik van het 'jaag- en verdrijfsysteem' poogde men dit te bereiken. Door al deze maatregelen te implementeren kon elk depressiejaar af worden gesloten met een bruto-overschot. Met andere woorden, de Staatsmijnen leden door de aanzienlijke verlaging van de loon- en productiekosten en de toegenomen arbeidsproductiviteit van de werknemers geen verlies tijdens de economische crisis. De arbeidsomstandigheden waren in deze periode sterk achteruit gegaan. Door de inleg van

verzuimdiensten en de verlaging van de lonen, slonk het inkomen van sommige mijnwerkers tot onder het bestaansminimum. Tel daarbij op dat de mijnwerkers in de jaren 1929 – 1936 op alle mogelijke manieren opgejaagd werden om een maximale arbeidsprestatie te leveren en men kan stellen dat de arbeidsomstandigheden erbarmelijk geworden waren.

De mijnarbeiders konden tijdens de crisis niet anders dan zich conformeren aan de nieuwe regelingen en scherpe akkoordeisen waarmee ze in de jaren dertig geconfronteerd werden. Immers, het arbeidscontract was vrijwel altijd gekoppeld aan het huurcontract. Van alle mijnwerkers die werkzaam waren voor mijnen, was ongeveer de helft gehuisvest in een van de woningen die gebouwd was door, of in samenspraak met de mijnbedrijven. De Staatsmijnen hadden het volledige beschikkingsrecht over deze huizen hetgeen de werknemers in sterke mate bond aan het mijnbedrijf. De Staatsmijnen maakten daar, tijdens de crisis dankbaar gebruik van. De macht verschoof van de mijnwerkers naar de mijnexploitanten. De wijze waarop mijnwerkers in Limburg waren gehuisvest, zal hun onderlinge solidariteit en strijdbaarheid niet hebben verhoogd. De verspreiding van de mijnwerkers over een groot aantal gemeenten en de beperkingen, die vooral de in het algemeen meer strijdbare ongehuwde mijnwerkers werden opgelegd, maakten het ontstaan van intensieve onderlinge contacten buiten de mijnen moeilijker. De sociale woningbouw vanuit Staatswegen had een tweeledig doel. Enerzijds diende het de woningnood op te lossen. Anderzijds was beheersing van het sociale gedrag van de bewoners een van de hoofddoeleinden. De vrijheid van de bewoners was gering door de koppeling van het arbeidscontract aan het huurcontract en het strenge toezicht van de wooninspecties en de mijnpolitie op het gedrag en de leefwijze van de bewoners.

Er kan dus gesteld worden dat de mijnwerker door de economische laagconjunctuur en de bindingsstrategie, door middel van bedrijfshuisvesting, tijdens de depressiejaren 1929 – 1936 een sterk afhankelijk waren van de Staatsmijnen. Men ging minder verdienen, moest harder werken, had minder zekerheid maar in elk geval wel een dak boven zijn hoofd.

Bibliografie

Ahnsmann M.J.M., Schröder J.C., *Limburgs mozaïek : nieuwkomers rond de Limburgse Maas* (Heerlen 1990).

Bekman B.J.M., Eyck C.H., *De boom en zijn vruchten : vijftig jaar Staatsmijnen in Limburg* (Heemstede 1952).

Blom J.C.H. *Geschiedenis van de Nederlanden* (Amersfoort 2012).

Dieteren P.R., *Hoe woont ons volk?* (Heerlen 1946).

Eelaart A.W.A van den, *Zeven eeuwen mijnen en mijnwerkers in Limburg* (Maasbree 1980).

Gennip P.A. van, Jansen J.G.C.M., *Werkverband katholieken in maatschappelijke organisaties: 100 jaar Rerum Novarum en Limburg* (Roermond 1991).

Hijma B., Jäger G.J.M., *Mijnbouw-historische gids: bronnenoverzicht voor de bestudering van de geschiedenis van de steenkolenmijnbouw in Nederlands Limburg* (Amsterdam 1995).

Knotter A., 'Inleiding: Arbeidsmigranten en grensarbeiders: Vergelijkende perspectieven op de mijnarbeidsmarkten in het Belgisch-Duits-Nederlandse grensgebied in de twintigste eeuw', in: *Tijdschrift voor Sociale en Economische Geschiedenis* (Amsterdam 2008) 3, 2-29.

Knotter A., *Mijnwerkers in Limburg : een sociale geschiedenis* (Nijmegen 2012).

Knotter A., Rutten W.J.M.J., *Maakbaar Limburg : de constructie van een samenleving in een eeuw van uitersten* (Maastricht 2000).

Kreukels L.H.M., *Mijnarbeid: volgzzaamheid en strijdbaarheid : geschiedenis van de arbeidsverhoudingen in de Nederlandse steenkolenmijnen, 1900-1940* (Assen 1986).

Kreukels L.H.M. *Kolen en Kompels: de geschiedenis van de Nederlandse mijnwerkers* (Amsterdam 1986).

Langeweg S., *Mijnbouw en arbeidsmarkt in Nederlands-Limburg : herkomst, werving, mobiliteit en binding van mijnwerkers tussen 1900 en 1965* (Hilversum 2011).

Langeweg S., 'Bekende buren en verre vreemden: Buitenlandse arbeiders in de Nederlandse steenkolenmijnen, 1900-1974', in: *Tijdschrift voor Sociale en Economische Geschiedenis* (Amsterdam 2008) 3, 53-79.

Messing F.A.M., *Geschiedenis van de mijnsluiting in Limburg: noodzaak en lotgevallen van een regionale herstructurering 1955-1975* (Leiden 1988).

Mous J., *Staatsmijnen in Limburg: gedenkboek bij gelegenheid van het vijftigjarig bestaan* (Heerlen 1952).

Muller J.A.W., *Enkele bedrijfseconomische beschouwingen over den Nederlandschen steenkolenmijnbouw* (Delft 1938).

Peet J., Rutten W., *Oranje-Nassau Mijnen: een pionier in de Nederlandse steenkolenmijnbouw 1893 – 1974* (Zwolle 2009).

Postmes J.A., *N.V. Maatschappij tot Exploitatie van Limburgsche Steenkolenmijnen genaamd Oranje-Nassau Mijnen* (Heerlen 1933).

Raedts C.E.P.M., *De opkomst, de ontwikkeling en de neergang van de steenkolenmijnbouw in Limburg* (Assen 1974).

Versteegh A.P., *De onvermijdelijke afkomst?: De opname van Polen in het Duits, Belgisch en Nederlands mijnbedrijf in de periode 1920-1930* (Hilversum 1994).

Voorlichtingsdienst Staatsmijnen, *Staatsmijnen in Limburg* (Maastricht 1955).

Voorlichtingsdienst Staatsmijnen, *Wereld van groei : ontstaan en uitbreiding van het Staatsmijnbedrijf in zijn verschillende geledingen* (Heerlen 1962).

Voss L.H. van, *Van agrarische samenleving naar verzorgingsstaat: Demografie, economie, maatschappij en cultuur in West-Europa 1450-2000* (Groningen 2009).

Waterschoot van der Gracht W.A.J.M. van, *De moeilijkheden bij de Ned. steenkolenmijnbouw* (Heerlen 1934).