



# **Vrouwen en geweld**

## **Vrouwen empowerment: dwars door de samenleving**

N.G.M. van Lieshout

Bachelorthesis Geografie, planologie en milieu (GPM)

Faculteit der Managementwetenschappen

Radboud Universiteit Nijmegen

Augustus 2012



Vrouwen en geweld  
Vrouwen empowerment: dwars door de samenleving

Bachelorthesis Geografie, planologie en milieu (GPM)  
Faculteit der Managementwetenschappen  
Radboud Universiteit Nijmegen  
Augustus 2012

Begeleider: Dhr. dr. ir. L. Smith  
Auteur: N. G. M. van Lieshout (s0649325)



**Radboud Universiteit Nijmegen**



## Voorwoord

Voor u ligt mijn bacheloronderzoek *‘Vrouwen en geweld. Vrouwen empowerment: dwars door de samenleving’* ter afronding van de bachelor Sociale Geografie aan de Radboud Universiteit Nijmegen. Al tijdens mijn eerdere studie Culturele Antropologie en Ontwikkelingsstudie is mijn interesse in vrouwen- en ontwikkelingsvraagstukken aangewakkerd. En ook binnen de Sociale Geografie bleek hier ruimte voor. Voor de bachelorscriptie wilde ik deze twee vraagstukken combineren en zo ben ik op het project ‘vrouwen en geweld’ van Cordaid gekomen. Hierin staan de rechten van de vrouw in landen in Afrika, Latijns-Amerika en Azië centraal.

Ik heb dit echter niet alleen gedaan. Zonder de inzichten van Naomi Akpan-Ita, executieve director van IMPACT was ik niet zo ver gekomen. Bij deze wil ik haar daarvoor bedanken. Maar mijn speciale dank gaat uit naar Dhr. dr. ir. L. Smith voor de begeleiding, uitgebreide feedback en brainstormsessies.

*Natasja van Lieshout*

*Nijmegen, augustus 2012*



## Samenvatting

Geweld tegen vrouwen vormt een belemmering voor het verwezenlijken van de doelstellingen van gelijkheid, ontwikkeling en vrede. Geweld tegen vrouwen betekent zowel een schending van, als een inbreuk op, of het teniet doen van, het genot van fundamentele vrijheden. In alle samenlevingen worden vrouwen en meisjes in meerdere of mindere mate onderworpen aan lichamelijk, seksueel en psychologisch misbruik, ongeacht inkomensniveau, klasse en cultuur. Daardoor worden wereldwijd projecten opgezet en uitgevoerd die te maken hebben met de ongelijke situatie van vrouwen. Talloze projecten als deze worden uitgevoerd door onafhankelijke organisaties, zoals Cordaid. In deze scriptie staat het programma ‘vrouwen en geweld’ van Cordaid centraal.

Het programma ‘vrouwen en geweld’ steunt vrouwenorganisaties die vaak in afgelegen gebieden werkzaam zijn. Deze organisaties organiseren laagdrempelige activiteiten om de vrouwen te bereiken. Ook proberen zij waarden en normen die de ongelijkheid tussen mannen en vrouwen goedpraten te veranderen. Dit proces richt zich vooral op mannen, ouders, politici, geestelijken en beleidsmakers. De organisaties spreken bijvoorbeeld religieuze autoriteiten aan op hun maatschappelijke verantwoordelijkheid. Zo proberen ze een samenleving bewust te maken van de problemen en deze langzaam maar zeker op te lossen

Het doel van dit onderzoek is een bijdrage leveren aan de kennis in hoeverre een project als ‘vrouwen en geweld’ van Cordaid duurzaam is door dit te bekijken vanuit de Sustainable Livelihood Approach. Een project kan als duurzaam worden beschouwd wanneer zowel de maatschappelijke als institutionele kant van de samenleving benaderd wordt. En er aan beide kanten blijvende veranderingen bewerkstelligd worden.

Met bovenstaande doelstelling kom ik tot de volgende vraagstelling: In hoeverre wordt bij een project als ‘vrouwen en geweld’ van Cordaid rekening gehouden met een duurzame aanpak, dus rekening houdend met zowel het maatschappelijke als het institutionele niveau?

Dit is een praktijkgericht onderzoek. Aan de hand van een casus, het project ‘vrouwen en geweld’ van Cordaid, zal onderzocht worden in hoeverre een project als deze duurzaam is door dit project te analyseren aan de hand van de Sustainable Livelihood

Approach (SLA). Daarbij is de Sustainable Livelihood Approach zowel gericht op mensen hun levenswijze als op instituties, waarbij de autonomie van mensen niet in gevaar mag komen.

Er zit dus een tweedeling binnen een project als 'vrouwen en geweld'. Aan de ene kant heb je de maatschappelijke context, aan de andere kant de institutionele context.

Binnen de maatschappelijke context kan een onderscheid gemaakt worden in het persoonlijk, het relationele, het structurele en het culturele niveau. Daarbij wordt een verbinding gelegd tussen het macroperspectief en het individuele microperspectief van vrouwenrechten.

Binnen de institutionele context staat de manier waarop instituties, wetten en systemen van de overheid (de uitvoerende macht, de wetgevende macht, de juridische macht en de militaire macht) opereren op centraal en lokaal niveau en hoe de overheid ten opzichte van individuele burgers, het maatschappelijk middenveld en de private sector staat centraal.

Concluderend kan gesteld worden dat er geen reden is om aan te nemen dat de duurzaamheid van Cordaid en haar partners in het geding is, zolang er rekening wordt gehouden met maatschappelijke aspecten en dat deze vaak als vanzelfsprekend worden gezien. En dat binnen de institutionele context vrouwen vaak worden buitengesloten.

## Inhoudsopgave

Hoofdstuk 1. Het onderzoeksontwerp.....	1
1.1    Inleiding .....	1
1.2    Doel- en vraagstelling .....	3
1.2.1    De doelstelling .....	3
1.2.2    De vraagstelling .....	3
1.3    Centrale begrippen .....	4
1.4    Het onderzoeksmodel.....	6
1.5    Opzet scriptie .....	7
Hoofdstuk 2. Methodologie .....	9
2.1    Verantwoording keuze project.....	9
2.2    De onderzoeksstrategie .....	9
2.3    Dataverzameling .....	10
2.4    Data-analyse.....	10
Hoofdstuk 3. Vrouwen en geweld .....	13
3.1    De achtergrond van het project.....	13
3.2    Stand van zaken .....	16
Hoofdstuk 4. Theoretisch kader.....	19
4.1    De Sustainable Livelihood Approach .....	19
4.2    Kritiek op de Sustainable Livelihood Approach.....	21
4.3    Het conceptueel model.....	22
Hoofdstuk 5. De maatschappelijke context .....	25
Hoofdstuk 6. De institutionele context .....	27
Hoofdstuk 7. Conclusies .....	29
7.1    Conclusie.....	29
7.2    Reflectie .....	30
Referentielijst.....	33
Bijlagen .....	35
I    Correspondentie IMPACT.....	37



## **Hoofdstuk 1. Het onderzoeksontwerp**

### **1.1 Inleiding**

Geweld tegen vrouwen is inmiddels internationaal erkend als een wezenlijke schending van mensenrechten (Cordaid, n.d.). Geweld tegen vrouwen vormt namelijk een belemmering voor het verwezenlijken van de doelstellingen van gelijkheid, ontwikkeling en vrede. Geweld tegen vrouwen betekent zowel een schending van, als een inbreuk op, of het teniet doen van, het genot van fundamentele vrijheden (Vierde wereldvrouwenconferentie, 1995). Onder ‘geweld tegen vrouwen’ wordt verstaan elke daad van geweld op basis van gender, die resulteert of kan resulteren in lichamelijke, seksuele of psychologische schade aan of lijden van vrouwen, met inbegrip van de dreiging met dergelijke gewelddaden, dwang of willekeurige vrijheidberoving, ongeacht of dit plaatsvindt in het openbaar of in de privésfeer (Vierde wereldvrouwenconferentie, 1995).

In alle samenlevingen worden vrouwen en meisjes in meerdere of mindere mate onderworpen aan lichamelijk, seksueel en psychologisch misbruik, ongeacht inkomensniveau, klasse en cultuur (Vierde wereldvrouwenconferentie, 1995). Wereldwijd heeft gemiddeld één op de drie vrouwen ervaring met geweld, verkrachting of andere vormen van misbruik. De daders zijn vaak bekenden: echtgenoten, vaders, familie, vrienden of burens. Ook soldaten gebruiken geweld tegen vrouwen als oorlogswapen. Veel misbruikte vrouwen leven in een gesloten gemeenschap, waar zij een ondergeschikte rol hebben. Het geweld tegen hen wordt in deze samenlevingen vaak genegeerd. Slachtoffers blijven hierdoor in stilte en schaamte achter (Cordaid, n.d.).

Er worden wereldwijd projecten opgezet en uitgevoerd die te maken hebben met de ongelijke situatie van vrouwen. Eén veelbesproken ontwikkelingsproject zijn de Millennium Development Goals (United Nations Development Programme, n.d.). De Millennium Development Goals zijn voornamelijk gericht op het bestrijden van armoede. Toch heeft Millennium Development Goal 3 als doel ‘to promote gender equality and empowerment women’ (United Nations Development Programme, n.d.). Dit omdat gender ongelijkheid resulteert meer armoede, verslechtering van groei en een slechtere kwaliteit van leven (Henshall-Momsen, 2003, pp. 9-10; United Nations Development Programme, n.d.). Maar zo zijn er ook talloze projecten uitgevoerd door onafhankelijke organisaties,

zoals 'Campagne Stop Geweld Tegen Vrouwen'. Een project van Amnesty International waarbij actiegevoerd wordt tegen geweld tegen vrouwen in de Democratische Republiek Congo en Bosnië (Amnesty International, n.d.). Maar ook Cordaid heeft diverse projecten die gericht zijn op een eerlijke behandeling van vrouwen en meisjes, zoals: 'sterkere positie vrouwen', 'bestrijding seksueel geweld tegen vrouwen', 'hulp en opvang voor mishandelde vrouwen' en 'vrouwen en geweld' (Cordaid, n.d.).

Het programma 'vrouwen en geweld' steunt vrouwenorganisaties die vaak in afgelegen gebieden werkzaam zijn. Deze organisaties organiseren laagdrempelige activiteiten om de vrouwen te bereiken. Ook proberen zij waarden en normen die de ongelijkheid tussen mannen en vrouwen goedpraten te veranderen. Dit proces richt zich vooral op mannen, ouders, politici, geestelijken en beleidsmakers. De organisaties spreken bijvoorbeeld religieuze autoriteiten aan op hun maatschappelijke verantwoordelijkheid. Zo proberen ze een samenleving bewust te maken van de problemen en deze langzaam maar zeker op te lossen (Cordaid, n.d.; Cordaid, 2008; N. Akpan-Ita, persoonlijke communicatie, 17 augustus 2012).

Belangrijk hierin is dat de bewustwording van de problematiek op verschillende niveaus plaatsvindt. Het is niet genoeg dat men bewust wordt van de problemen van geweld tegen vrouwen op huishoudelijk niveau. Er zijn wetten en regels nodig om dit te sturen en veel mensen te bereiken. Echter is het ook niet genoeg als de instituties zich richten op gelijkheid tussen mannen en vrouwen. Je wil niet dat deze problematiek achter de voordeur verdwijnt, zoals bij bepaalde ingrepen in huishoudens wel eens gebeurt (Kottak, 2006, pp. 453-454). Zo beargumenteerd ook de Haan. Volgens hem impliceert het livelihood perspectief een achtergeoriënteerd perspectief. Door globale markten en politiek wordt het 'regionale' en 'lokale' steeds belangrijker. De plaatselijke context blijft belangrijk. Alleen schiet je daarmee te kort. Als je alleen naar het lokale kijkt heb je een eenzijdig beeld. En binnen de livelihood studies wordt dat wel nog steeds erg veel gedaan. (2008, p. 2). Ook is er nog te weinig aandacht voor machtsrelaties. Toegang tot livelihood assets en kansen zijn nog steeds voor een groot deel afhankelijk van sociale relaties. Het begrijpen van instituties is daarom cruciaal. En in het bijzonder hoe instituties betrekking hebben op machtsrelaties (De Haan, 2008, p. 3).

Het project 'vrouwen en geweld' van Cordaid wil blijvende veranderingen voor vrouwen bewerkstelligen. Belangrijk is dus dat zowel naar de maatschappelijk context, als

naar de politiek en de instituties gekeken wordt. Dit zal ik onderzoeken aan de hand van de Sustainable Livelihood Approach.

## **1.2 Doel- en vraagstelling**

### **1.2.1 De doelstelling**

Geweld tegen vrouwen is dus een wereldwijd maatschappelijk probleem. Ondanks dat er vele projecten bestaan om dit probleem te verkleinen dan wel op te lossen, is het doel blijvende veranderingen te bewerkstelligen. Daarvoor moet je zowel de maatschappij bewust maken van het probleem, als de overkoepelende instituties. Cordaid probeert dit te bereiken met het project ‘vrouwen en geweld’. Dit project probeert de normen en waarden binnen een samenleving te veranderen en probeert tevens ook de beleidsmakers te bereiken. De vraag is in hoeverre dit haalbaar is en of het project duurzaam is. Dit wetend kom ik tot de volgende doelstelling:

*Het doel van dit onderzoek is een bijdrage leveren aan de kennis in hoeverre een project als ‘vrouwen en geweld’ van Cordaid duurzaam is door dit te bekijken vanuit de Sustainable Livelihood Approach.*

Dit is een praktijkgericht onderzoek. Aan de hand van een casus, het project ‘vrouwen en geweld’ van Cordaid, zal onderzocht worden in hoeverre een project als deze duurzaam is door dit project te analyseren aan de hand van de Sustainable Livelihood Approach (SLA). Daarbij is de Sustainable Livelihood Approach zowel gericht op mensen hun levenswijze als instituties, waarbij de autonomie van mensen niet in gevaar mag komen (Carney, 2003).

### **1.2.2 De vraagstelling**

Met bovenstaande doelstelling kom ik tot de volgende vraagstelling:

*In hoeverre wordt bij een project als ‘vrouwen en geweld’ van Cordaid rekening gehouden met een duurzame aanpak, dus rekening houdend met zowel het maatschappelijke als het institutionele niveau?*

Het onderzoek richt zich op twee aspecten van gender gerichte interventies welke zijn afgeleid uit de Sustainable Livelihood Approach.

- Gender gerichte interventies en maatschappelijke contexten
- Gender gerichte interventies en institutionele contexten

Om deze vraagstelling te kunnen beantwoorden zullen eerst de onderstaande deelvragen beantwoord moeten worden:

Deelvragen maatschappelijke contexten:

- Welke maatschappelijke niveaus onderscheid Cordaid in haar projecten ‘vrouwen en geweld’?
- Welke invloeden stelt Cordaid dat deze verschillende niveaus hebben op de livelihood van vrouwen?
- Op welke manier houdt Cordaid rekening met deze invloeden bij de gender gerichte interventies in haar projecten?

Deelvragen institutionele contexten:

- Welke institutionele contexten onderscheid Cordaid in haar projecten ‘vrouwen en geweld’?
- Welke invloeden stelt Cordaid dat deze verschillende institutionele contexten hebben op de livelihood van vrouwen?
- Op welke manier houdt Cordaid rekening met deze invloeden bij de gender gerichte interventies in haar projecten?

Algemene concluderende deelvraag:

- Zorgt de aandacht voor deze twee aspecten voor een voldoende duurzame aanpak?

### 1.3 Centrale begrippen

Binnen het onderzoek komen vele begrippen aan bod. Veel van deze begrippen hebben geen eenduidige betekenis. Vandaar dat ik de volgende begrippen gedefinieerd heb:

#### Duurzaam

Duurzaam, duurzaamheid of duurzame ontwikkeling is een veelbesproken thema. Toch is er niet een eenduidige betekenis voor het begrip duurzaam. Ook wordt het begrip duurzaam vaak in relatie gebracht met het milieu dan wel met de natuur. Zo hanteren Agyeman et al. in Whitehead de definitie: ‘the need to ensure a better quality of life for all, now and into the future, in a just and equitable manner, whilst living within the limits of supporting ecosystems’ (2007, p. 85). In dit onderzoek staat natuur of milieu niet centraal, maar gaat het er voornamelijk over om veranderingen in de maatschappij. Vandaar dat we het laatste deel van de definitie ‘whilst living within the limits of supporting ecosystems.’ minder van belang is voor dit onderzoek. Het overgebleven deel van de definitie ‘the need to ensure a better quality of life for all, now and into the future, in a just and equitable manner.’ is wel uiterst bruikbaar binnen de context van het onderzoek. Wat Cordaid wil bereiken is een beter en gelijkwaardig leven voor vrouwen, nu en in de toekomst, op een juiste en eerlijke manier. Door dat te kunnen bewerkstelligen zijn er veranderingen nodig, vooral binnen de normen en waarden van de samenleving. Blijvende veranderingen kun je alleen bewerkstelligen door zowel de mensen binnen de maatschappij als de wetgevende organisaties te overtuigen dat er veranderingen nodig zijn.

Dat in gedachte houdend kom ik dan tot de volgende definitie van duurzaam: Een betere kwaliteit van leven voor vrouwen, nu en in de toekomst, door veranderingen op zowel maatschappelijk- als op institutioneel niveau door te voeren.

#### Empowerment

Een methode van sociale transformatie voor gendergelijkheid (Henshall-Momsen, 2006, p. 14). Binnen het project ‘vrouwen en geweld’ is empowerment van vrouwen cruciaal. Er is een sterk verband tussen empowerment en macht/machtsrelaties (Carney, 2003, p.37). Zie gender.

### Gender

Het culturele verschil van vrouwen ten aanzien van mannen gebaseerd op het biologische verschil tussen mannen en vrouwen (Connell, 2002, p. 8). Binnen het project 'vrouwen en geweld' staat het bestrijden van discriminatie gebaseerd op gender centraal. Zie empowerment.

### Governance

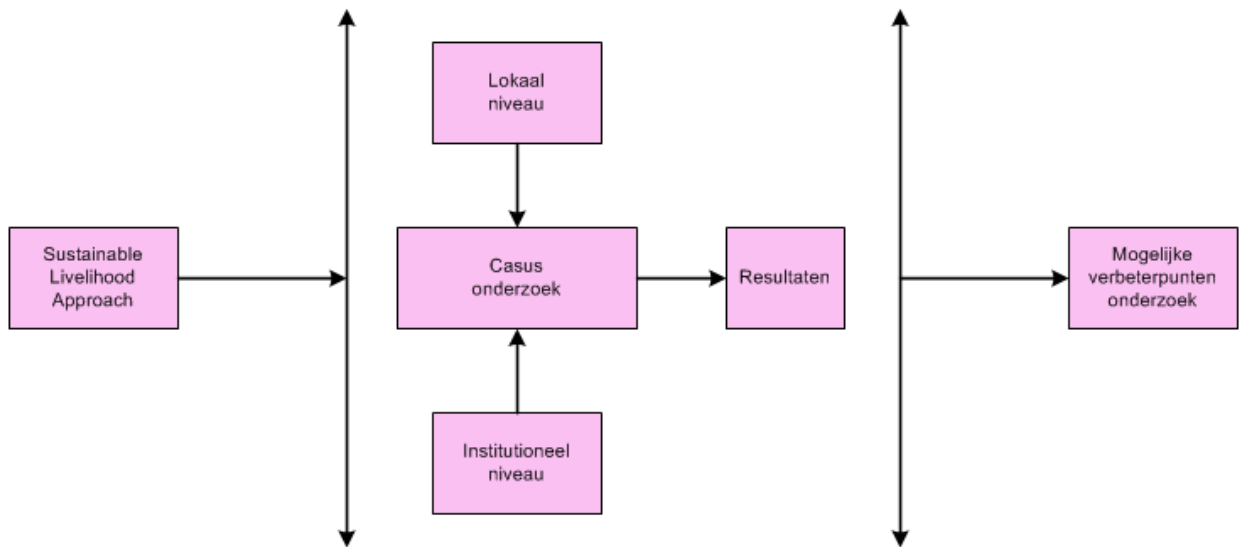
De manier waarop instituties, wetten en systemen van de overheid (de uitvoerende macht, de wetgevende macht, de juridische macht en de militaire macht) opereren op centraal en lokaal niveau en hoe de staat ten opzichte van individuele burgers, het maatschappelijk middenveld en de private sector staat (Carney, 2003, p. 39). Governance valt binnen dit onderzoek onder de institutionele context.

### Livelihood

De manier waarop mensen in hun levensonderhoud voorzien. Daarbij kun je denken aan kennis, technologie, onderwijs, bezittingen, kwaliteiten, inkomen en activiteiten (IFAD, n.d.). Tot welke middelen mensen toegang hebben en hoe mensen deze middelen gebruiken is van belang binnen de Sustainable Livelihood Approach (IFAD, n.d.; IFRC, n.d.).

## **1.4 Het onderzoeksmodel**

Het onderzoeksmodel (figuur 1.) geeft schematisch de verschillende stappen van het onderzoek weer. Stap één is de theorie waarop het onderzoek gebaseerd is, namelijk de Sustainable Livelihood Approach. Het tweede deel bestaat uit de casus 'vrouwen en geweld' waarop het onderzoek gericht zal zijn. Deze casus zal bekeken worden vanuit lokaal en institutioneel niveau. Uit het onderzoek zullen resultaten voortvloeien. Afhankelijk van de resultaten volgen, als laatste stap, mogelijke verbeterpunten.



**Figuur 1. Het onderzoeksmodel.**

## 1.5 Opzet scriptie

Nu het onderzoeksontwerp bekend is volgt het tweede hoofdstuk de methodologie. In de methodologie zal de verantwoording voor de keuze van het project uiteengezet worden. Daarna zal uitgebreid worden ingegaan op de onderzoeksstrategie, dataverzameling en de data-analyse.

Hoofdstuk drie zal in zijn geheel over het project ‘vrouwen en geweld’ gaan. Zowel het project zelf zal uitgebreid behandeld worden als de stand van zaken nu.

Vervolgens zal hoofdstuk vier bestaan uit het theoretisch kader. Het theoretisch kader zal bestaan uit de uitleg van en de kritiek op de Sustainable Livelihood Approach. Met als eindproduct het conceptueel model waarmee in dit verslag gewerkt zal worden.

In hoofdstuk vijf zal de analyse van de maatschappelijke context van het project plaatsvinden. En in hoofdstuk 6 de institutionele context. Om vervolgens in hoofdstuk zes de eerder genoemde deelvragen en hoofdvraag te beantwoorden en conclusies te trekken. Waarna een reflectie zal plaatsvinden en aanbevelingen gedaan zullen worden.



## **Hoofdstuk 2. Methodologie**

### **2.1 Verantwoording keuze project**

Belangrijk binnen dit verslag is de link tussen het macro- en microperspectief. Je kunt pas blijvende duurzame veranderingen bewerkstelligen als er op macroniveau, zoals wetgeving, als op microniveau, zoals normen en waarden, maatregelen worden genomen. Het project ‘vrouwen en geweld’ is interessant, omdat zij benoemen dat dit ook de opzet is binnen hun programma.

Alleen is opzet niet genoeg. In hoeverre is het ook toereikend? En hoe pakt Cordaid en de samenwerkende partners als IMPACT dat dan aan? Vandaar dat ik het project verder wil analyseren op de niveaus waar zij zich op richten en hoe dat tezamen kan leiden tot een duurzaam programma.

### **2.2 De onderzoeksstrategie**

Dit onderzoek is een evaluatief onderzoek naar het project ‘vrouwen en geweld’ van Cordaid. Het betreft een evaluatie naar de mate en vorm waarin in dit project (voldoende) rekening wordt gehouden met de maatschappelijke en institutionele context waarin het zich afspeelt. Of zowel blijvende veranderingen bewerkstelligd kunnen worden op maatschappelijk als institutioneel niveau. Dit aan de hand van de Sustainable Livelihood Approach. Dat maakt dat dit een diepgaand onderzoek is op basis van één casus, namelijk het project ‘vrouwen en geweld’ van Cordaid. Ook zorgt de focus op één casus ervoor dat dit een meer kwalificerend onderzoek is.

Het een theoretisch onderzoek met een onderwerp uit de empirie. Het is op basis van een project van Cordaid. Echter is het niet het project als zodanig dat mij interesseert, maar meer het begrijpen van de wijze waarin maatschappelijke en institutionele aspecten meegenomen worden in de uitwerking van dergelijke projecten. Een groot deel van mijn onderzoek zal gebaseerd zijn op door anderen verzameld materiaal en dan voornamelijk literatuur. Verder heb ik met een partnerorganisatie van Cordaid gecorrespondeerd die binnen het project ‘vrouwen en geweld’ programma’s uitvoerde in Nigeria.

De interviews die ik voor ogen had waren gericht op een medewerker van Cordaid die actief is geweest binnen het project en op experts op het gebied van ontwikkelingsvraagstukken en livelihood. Echter was niemand binnen Cordaid geïnteresseerd. Ook experts waren over het algemeen niet geïnteresseerd. De experts die wel geïnteresseerd waren, waren niet in de gelegenheid om geïnterviewd te kunnen worden. Toen ben ik op zoek gegaan naar partnerorganisaties van Cordaid binnen het project ‘vrouwen en geweld’ die in de praktijk werkzaam waren. Eén organisatie was bereikbaar en geïnteresseerd, namelijk IMPACT. Deze organisatie is werkzaam in Nigeria.

## **2.3 Dataverzameling**

Het onderzoeksobject in kwestie is dus het project ‘vrouwen en geweld’ van Cordaid. En dan met name het proces binnen zo’n project. Echter is het doel dat dit onderzoek nieuwe inzichten levert voor of over (nieuwe) projecten.

Het soort informatie voor mij interessant is informatie over het project ansich, informatie over genderongelijkheid, geweld en genderongelijkheid, genderongelijkheid en livelihood, rechten/discriminatie en livelihood. Dit omdat ik verder wil kijken dan het betreffende project. Het project dient dus wel als basis, maar het is de bedoeling dat het onderzoek ook nuttig kan zijn voor andere projecten die gericht zijn op livelihood.

Verder is de Sustainable Livelihood Approach voor mij interessant, omdat je met deze benadering wel echt inzoomt op de mensen, maar ook vooruit kijkt. Dat er blijvende veranderingen optreden en dus een duurzame insteek heeft.

## **2.4 Data-analyse**

Voor een evaluatief onderzoek als deze ligt het project zelf, ‘vrouwen en geweld’ van Cordaid, aan de basis van het onderzoek. Naast een uitvoerige analyse van dit project is nog verdere literatuurstudie vereist. Dit om de achtergronden van ontwikkelingsprojecten en aanpakken uit te diepen. Ook is voor het opstellen van de Sustainable Livelihood Approach een noodzaak om literatuur te raadplegen.

Daarnaast zal een deel van het onderzoek gebaseerd zijn op empirische data. Naast de secundaire bronnen zal er ook gebruik worden gemaakt van informatie verkregen uit een

interview met de organisatie IMPACT. Dit omdat zij betrokken zijn geweest bij uitvoering van projecten binnen het project 'vrouwen en geweld'.

De data zal dus erg gericht zijn op dit project. Toch is het zeker wel de bedoeling dat de uitkomsten van dit onderzoek nieuwe inzichten levert voor of over nieuwe projecten.



## Hoofdstuk 3. Vrouwen en geweld

### 3.1 De achtergrond van het project

Ongelijke machtsverhoudingen tussen mannen en vrouwen liggen aan de basis van geweld tegen vrouwen en schendingen van vrouwenrechten. Discriminerende wetten, gewoontes en tradities dragen bij tot de instandhouding. Het project ‘vrouwen en geweld’ streeft naar verbetering van de positie van vrouwen, afname van het geweld tegen hen en verandering van machtsverhoudingen door empowerment van vrouwen (Cordaid, 2008, p. 55). De machtsongelijkheden tussen mannen en vrouwen komt vaak tot uiting in allerlei vormen van geweld tegen vrouwen. Dit geweld wortelt in socio-culturele, economische en politieke omstandigheden en heeft gevolgen voor individuele vrouwen en mannen, maar tast ook gezinnen, de gemeenschap en de samenleving aan (Cordaid, 2007, p. 43).

Zoals in de inleiding al naar voren kwam steunt het programma vrouwenorganisaties die vaak in afgelegen gebieden werkzaam zijn. Deze organisaties organiseren laagdrempelige activiteiten om de vrouwen te bereiken. Ook proberen zij waarden en normen die de ongelijkheid tussen mannen en vrouwen goedpraten te veranderen. Hierbij richt het proces zich vooral op mannen, ouders, politici, geestelijken en beleidsmakers (Cordaid, n.d.).

Empowerment van vrouwen richt zich op vier niveaus:

- Persoonlijk (eigenwaarde, kennis en vaardigheden).
- Relationeel (groepsvorming en samenwerking).
- Structureel (toegang tot voorzieningen, overlegstructuren en wetgeving).
- Cultureel (verandering van normen en waarden).

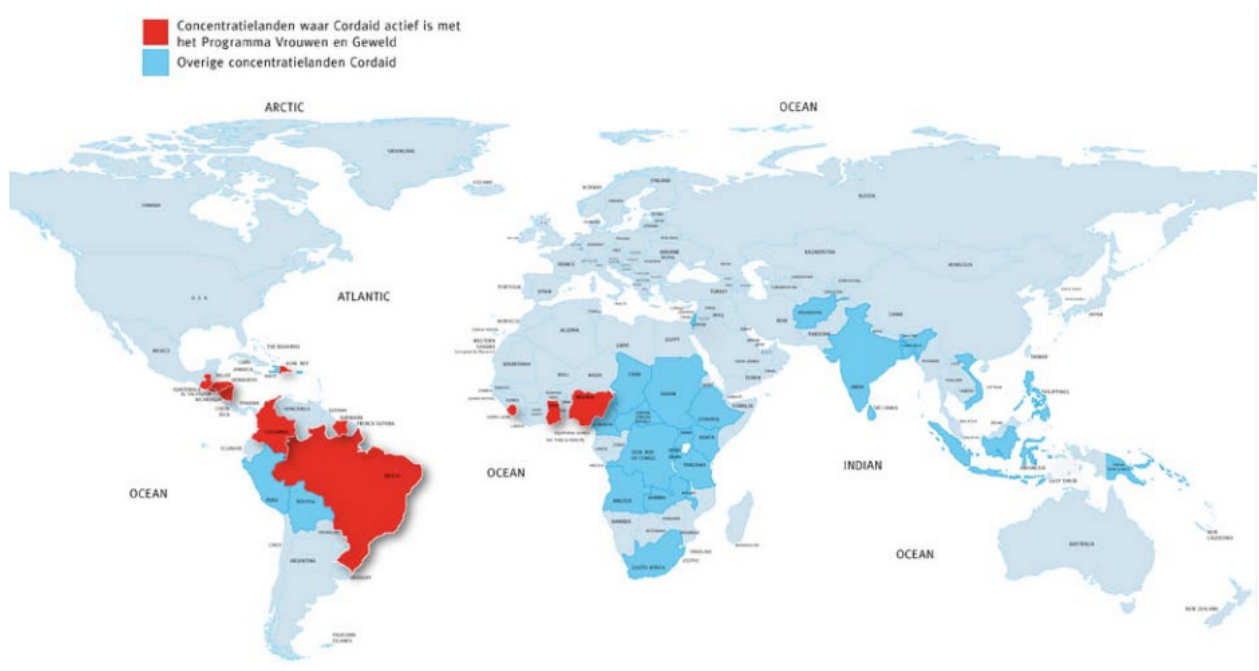
Waarbij een verbinding wordt gelegd tussen het macroperspectief van vrouwenrechten en het individuele microperspectief (Cordaid, 2008, p 55).

Het programma begon in 2007 en kent twee doelstellingen:

1. Het versterken van de zeggenschap van vrouwen, hetgeen onder andere inhoudt dat zij sterk in hun schoenen staan (empowerment), zich organiseren en hun stem laten horen, en economisch zelfstandig(er) worden.

2. Het aanzwengelen van het maatschappelijke debat over geweld tegen vrouwen en vrouwenrechten via publieke discussies en lobby; monitoring van de naleving van de relevante wet- en regelgeving hoort bij het pakket (Cordaid, 2007, p. 43).

In 2007 hebben verkennende missies plaatsgevonden naar Colombia (zie figuur 4.) en Guatemala met het oog op uitbreiding van het programma naar 12 landen (zie figuur 2.). De verkennende missies in Colombia en Guatemala hebben geleid tot de identificatie van organisaties met wie een gezamenlijk programma kan worden uitgevoerd rond vrouwen in situaties van (post-)gewapend conflict (Cordaid, 2007, p. 43).



**Figuur 2. Concentratielanden ‘vrouwen en geweld’ 2007 (Bron: Cordaid, 2007, p. 42).**

Aan het eind van 2007 is het programma actief in drie Afrikaanse en vijf Latijns-Amerikaanse landen, er werd € 3,7 miljoen besteed en was er een samenwerkingsverband met 36 partners. Verder werden 23 bijdragen toegekend voor partners/projecten waarmee in totaal 11.000 vrouwen werden bereikt. Eind 2007 waren 43 projecten in uitvoering.

En van de partners betreffende het project ‘vrouwen en geweld’ is IMPACT: Impact for Change and Development. IMPACT komt op voor vrouwenrechten in Nigeria. IMPACT is een non-profit en een niet gouvernementele organisatie met een werkwijze gebaseerd op een benadering gericht op rechten (IMPACT, n.d.). IMPACT bestrijdt het geweld in Nigeria door vrouwen actief te betrekken bij vredesprocessen. Het doel van de organisatie is om ervoor te zorgen dat vrouwen in besluitvormende posities terechtkomen.

Ook zet de organisatie mannen en vrouwen aan om samen te werken aan de veiligheid en vrede in het land (Cordaid, n.d.).

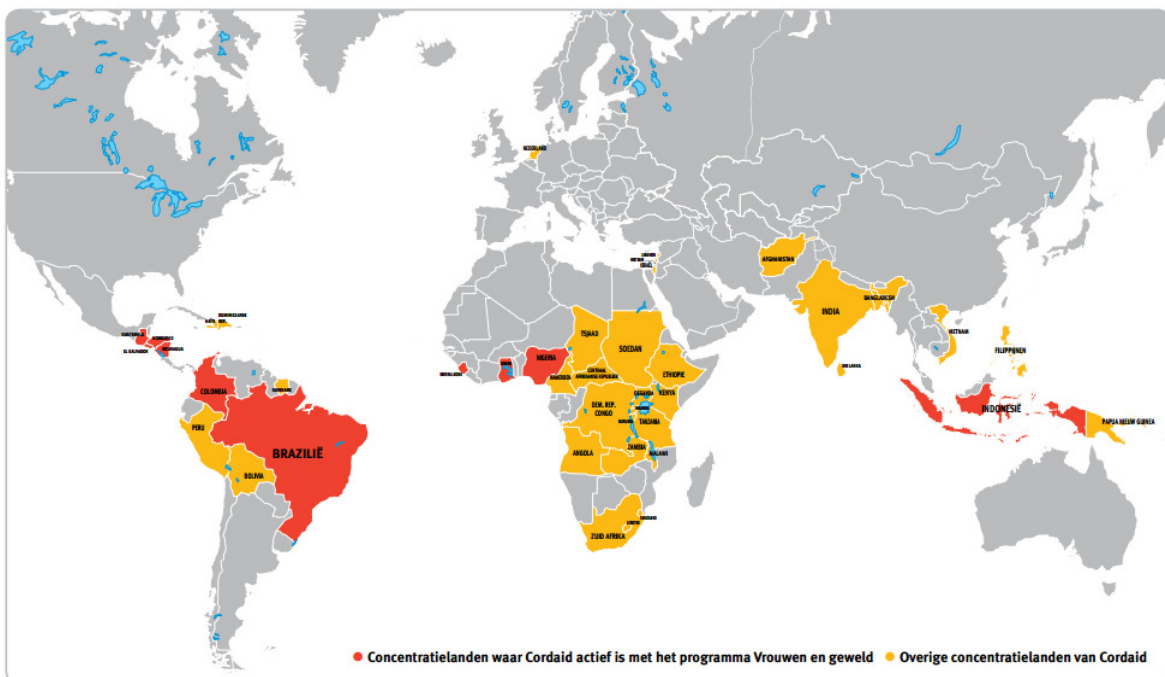
In 2008 is het programma ‘vrouwen en geweld’ actief in drie Afrikaanse, één Aziatisch en drie Latijns-Amerikaanse landen (zie figuur 3.). Er is een samenwerkingsverband met 56 partners. En in 2008 werd € 4,7 miljoen besteed. Er werden 45 bijdragen toegekend voor partners/projecten. In totaal werden 11.000 vrouwen bereikt. Eind 2008 waren 64 projecten in uitvoering.

In Colombia, Guatemala, Sierra Leone, Nigeria en Indonesië geldt respect voor vrouwen als einddoel van het veranderingsproces. Doelgroepen, maatschappelijke organisaties, kerk, overheid en kennisinstellingen vervullen daartoe elk hun eigen rol.

In Brazilië, de Dominicaanse Republiek en Colombia (met Suriname als eindstation of doorvoerland) is onderzoek uitgevoerd naar vrouwenhandel. Op basis daarvan werken partners en overheden aan een gecoördineerde bestrijding.

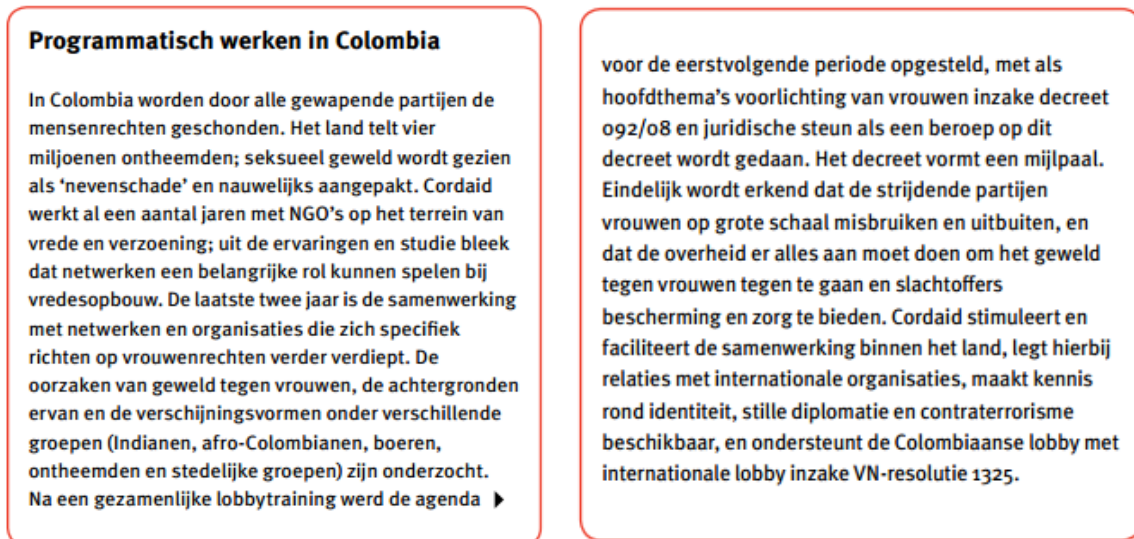
In Sierra Leone wordt huiselijk geweld tegengegaan door de economische positie van vrouwen te versterken.

Onderzoek in Tjaad, Colombia, Democratische Republiek Congo en Sri Lanka heeft aanbevelingen opgeleverd voor bescherming van vrouwen in conflictsituaties en hun participatie in het vredesproces (Cordaid, 2008, p. 55).



**Figuur 3. Concentratie landen Vrouwen en geweld 2008 (Bron: Cordaid, 2008, p. 54).**

Verder vervult het programma een adviserende en ondersteunende rol ten aanzien van andere Cordaid-programma's, zoals gezondheidsprogramma's die slachtoffers van genitale verminking als (sub)doelgroep hebben en kredietprogramma's die de economische weerbaarheid van slachtoffers van huiselijk geweld als oogmerk hebben (Cordaid, 2008, p. 55).



Figuur 4. Programmatisch werken in Colombia (Bron: Cordaid, 2008, pp. 55-56).

### 3.2 Stand van zaken

Geweld tegen vrouwen is inmiddels internationaal erkend als schending van de mensenrechten. Op steeds meer politieke agenda's verschijnen vrouwenzaken. De groeiende aandacht voor dit onderwerp heeft effect: meisjes en vrouwen worden steeds weerbaarder tegen geweld en krijgen grotere zeggenschap binnen hun gemeenschap. Ook neemt hun maatschappelijke positie en economische zelfstandigheid toe. De betere wetgeving en naleving van wetten op het gebied van vrouwen draagt daar aan bij (Cordaid, n.d.).

Eind 2010 is het programma 'Vrouwen en geweld' afgerond. Cordaid speelde een rol in de kennisontwikkeling met andere medefinancieringsorganisaties, niet-gouvernementele organisaties en Buitenlandse Zaken en via haar deelname aan de Millenniumakkoorden en later de Millennium Development Goal 3 werkgroep. Via de verbinding met andere Cordaid-programma's en met initiatieven in de Nederlandse





## **Hoofdstuk 4. Theoretisch kader**

### **4.1 De Sustainable Livelihood Approach**

Voor dit onderzoek zal gebruik worden gemaakt van de Sustainable Livelihood Approach. De Sustainable Livelihood Approach is een manier om een beter begrip te krijgen over de levenswijze van arme mensen. De Sustainable Livelihood Approach richt zich op de factoren die invloed hebben op arme mensen hun levenswijze en de relaties tussen deze factoren.

De Sustainable Livelihood Approach kun je onderverdelen in twee hoofdzaken: als kader om de complexiteit van armoede te begrijpen en als een set van principes die je moeten leiden tot het bestrijden van armoede (IFAD, n.d.). De Sustainable Livelihood Approach is veelgebruikt in ontwikkelingsprocessen en heeft bijgedragen aan een ‘people-centred’ perspectief binnen beleid. SLA-denken vindt plaats van internationale tot lokale schaal. Nieuwe inzichten over de levenswijze van de armen leidde ertoe dat men het belang ervan inziet om samen te werken met de armen en ze te steunen in het proces van armoedebestrijding (Carney, 2003).

Het implementeren van de Sustainable Livelihood Approach is lastig. Je moet hierbij zowel letten op mensen hun levenswijze, maar hierbij moet je het grotere institutionele plaatje niet uit het oog verliezen. Ook moet de autonomie van de mensen niet in gevaar komen. Het is dus belangrijk dat je gebieden aanwijst waar de Sustainable Livelihood Approach, misschien met een paar aanpassingen, juist kan bijdragen. Daarbij kun je denken aan debatten op gang brengen, de focus verleggen of bijdragen aan een beter begrip van economie en marktwerking. Het is uiteindelijk zo dat mensen hun levenswijze plaatsvindt in de private sector, maar voor grote mate beïnvloed worden door beleid en wetgeving (Carney, 2003).

Speciale aandacht binnen dit onderzoek gaat uit naar de kwestie van rechten en machtsrelaties. Om de focus van gebruikers van de Sustainable Livelihood Approach hierop te richten. Zo zijn er al debatten over benaderingen gebaseerd op rechten in combinatie met de Sustainable Livelihood Approach (Carney, 2003). Verder wordt er gekeken naar toegang tot hulpmiddelen en hoe dit, voor vrouwen, in relatie staat tot de mogelijkheden om hun

eigen rechten te claimen. Maar ook hoe de overheid en institutionele factoren de toegang tot bepaalde rechten beïnvloeden (Carney, 2003).

Het begrijpen van kwesties als rechten, macht, governance en instituties is cruciaal voor iedereen die zich met ontwikkeling bezighoudt. De Sustainable Livelihood Approach heeft hier een bijdrage aan geleverd door het belang van governance, de institutionele context en beleid te benadrukken (Carney, 2003, p. 36).

Armoede heeft vele dimensies en oorzaken. Maar wat arme mensen gemeen hebben is dat zij maar weinig macht en inspraak hebben. Dat kan gezien worden als de oorzaak van armoede, een aspect van armoede en als een effect van armoede (Moore & Putzel in Carney, 2003, p. 36). Daarom is het cruciaal in geval van armoedebestrijding rekening wordt gehouden met machtverhoudingen (Carney, 2003, p. 36). Dit vraagt om veranderingen in de structuren van governance. Arme mensen zouden een grotere rol moeten spelen binnen besluitvorming (Carney, 2003, p. 37).

Er is een sterk verband tussen empowerment en benaderingen gericht op macht. Ook zijn er vele visies over hoe mensenrechten tot uiting zouden moeten komen binnen ontwikkeling, maar waar men het over eens is, is dat het individu gerespecteerd moet worden en empowerment benaderingen bij ontwikkeling horen. De rechten van de mens passen daar weer in, omdat dat discriminatie in welke vorm dan ook tegengaat (Carney, 2003, p. 37). Geweld jegens vrouwen leidt tot gender ongelijkheid. Dit is een vorm van discriminatie. En discriminatie resulteert in armoede, lagere levenskwaliteit en verslechtering van groei (Henshall-Momsen, 2006, p. 9).

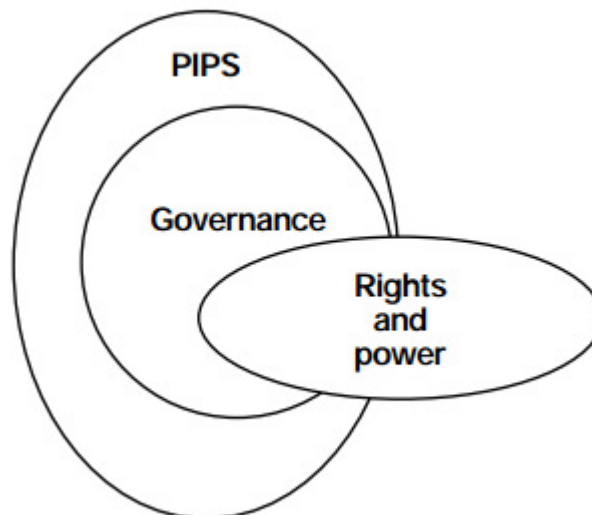
Bij benaderingen over de rechten van de mens zijn een paar kenmerken vast te leggen. Ze zijn gericht op eerlijkheid en gelijkheid. Rechten zijn als claims die zijn gelegitimeerd door sociale structuren en normen. Dat kan tot relatie staan met het specificatie, interpretatie of implementatie van rechten. Rechten leiden tot verplichtingen op het gebied van respect, bescherming en het uitvoeren van deze rechten (Carney, 2003, p. 37).

Er zijn vijf varianten van rechten te identificeren:

- Sociale rechten
- Economische rechten
- Culturele rechten
- Politieke rechten

- Burgerrechten (Carney, 2003, p. 37).

Waar ik in geïnteresseerd ben is of Cordaid bij haar projecten, zoals 'vrouwen en geweld' rekening houdt met de verschillende niveaus die van toepassing zijn. Met name de wisselwerking tussen de lokale context, instituties en de politiek. En hoe deze context invloed heeft op machtsrelaties (zie figuur 6.).



**Figuur 6. Relaties tussen governance, policies institutions and processes (PIPs) en governance en machtsrelaties (Bron: Carney, 2003, p. 38).**

Aangezien dit onderzoek gericht is op of Cordaid de verschillende niveaus in acht neemt bij haar projecten. En dus zowel rekening houdt met de politiek, de instituties, de machtsrelaties als de lokale context, zijn voor mij de politieke rechten, de culturele rechten en de burgerrechten van belang.

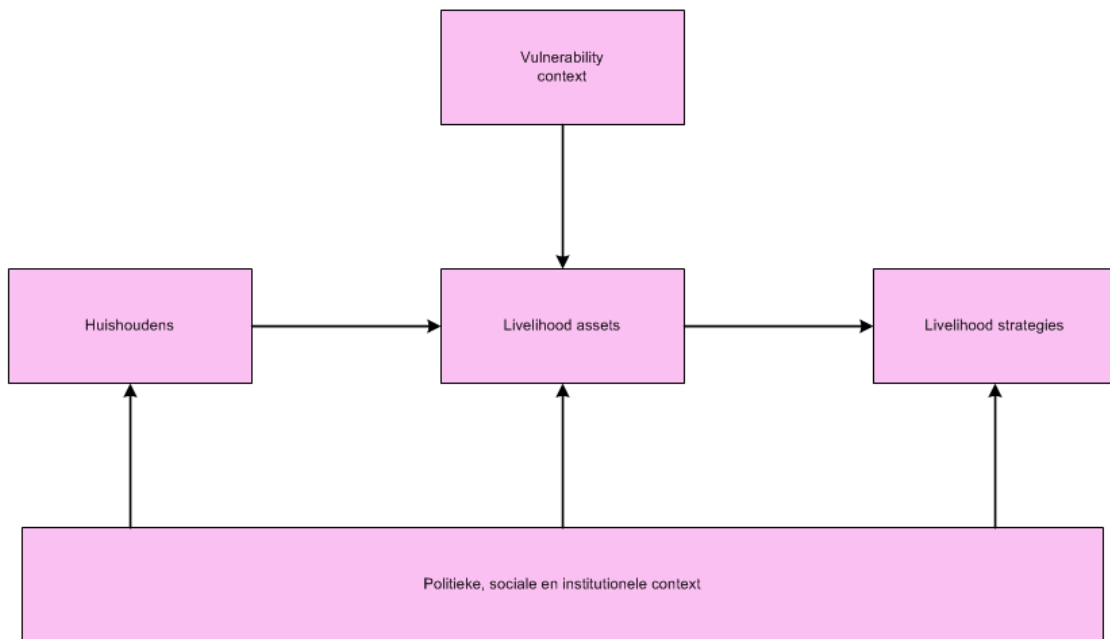
## **4.2 Kritiek op de Sustainable Livelihood Approach**

De Sustainable Livelihood approach heeft dan wel bijgedragen aan een people-centred perspectief. Maar er zijn ook kritiekpunten. Bij het gebruik van de Sustainable Livelihood Approach moet men wel rekening houden met het brede aanbod van materialen die in de loop der jaren over de Sustainable Livelihood Approach is ontstaan. Hierdoor kan er geen duidelijk overzicht gegeven worden over waar we zijn en wat er inmiddels met behulp van de Sustainable Livelihood Approach is bereikt. De Sustainable Livelihood Approach is een

manier van denken en is altijd nog in ontwikkeling. Het geeft geen duidelijk antwoord op hoe we armoede moeten bestrijden. Vandaar dat er ook meerdere varianten van de Sustainable Livelihood Approach zijn. Andere disciplines en methodes worden vaak samen met de Sustainable Livelihood Approach toegepast. Ieder heeft zijn eigen manier waarop hij of zij de Sustainable Livelihood Approach toepast. Waardoor er steeds meer instrumenten met betrekking tot het begrijpen van de rol van bezittingen en van indicatoren van duurzame livelihood ontstaan. Kortom, de Sustainable Livelihood Approach is een flexibele benadering (Carney, 2003, pp. 47-48).

### **4.3 Het conceptueel model**

Binnen de Sustainable Livelihood Approach staat de mens centraal. Het dichtsbij de mensen staan de hulpmiddelen ofwel *livelihood assets* waar zij toegang tot hebben en gebruiken. Hierbij kun je denken aan kennis, technologie, grondstoffen, onderwijs en dergelijke. Of zij toegang kunnen krijgen tot deze livelihood assets is afhankelijk van de *vulnerability context*. Daaronder vallen trends, rampen en economische veranderingen. Maar toegang tot livelihood assets wordt ook beïnvloed door de politieke, institutionele en sociale context. Ook de manier waarop livelihood assets gebruikt worden wordt hierdoor beïnvloed, ofwel de *livelihood strategies* (IFAD, n.d.). Dan kom je tot het volgende conceptueel model (zie figuur 7.).



**Figuur 7. Conceptueel model Sustainable Livelihood Approach.**

In het Sustainable Livelihood Approach model zit het politieke en institutionele aspect. Ook het lokale, de people-centred aanpak, zie je terug. Echter ontbreekt hier nog het stuk van mensenrechten en het effect op liveliheid. Belangrijk is hoe de positie van de vrouw te maken heeft met de toegang tot liveliheid assets en hoe toegang tot liveliheid assets de vrouw in staat stelt haar rechten te claimen. Geweld tegen vrouwen leidt tot een oneerlijke positie jegens vrouwen, een mindere toegang tot liveliheid assets en daarmee slechtere mogelijkheden haar rechten te claimen. Ook is belangrijk in welke mate de politiek en institutionele context toegang tot rechten beïnvloeden.



## Hoofdstuk 5. De maatschappelijke context

Zoals in hoofdstuk 3 al naar voren kwam houdt Cordaid in haar projecten rekening met verschillende niveaus, het persoonlijke niveau, het relationele niveau, het structurele niveau en het culturele niveau. Waarbij een verbinding wordt gelegd tussen het macroperspectief en het individuele microperspectief van de vrouw (Cordaid, n.d.). Volgens IMPACT, één van de partners binnen het project ‘vrouwen en geweld’, is dit een onderverdeling die de lading dekt, maar dat de mensen waar de hulp voor bedoeld is niet altijd inzien hoe deze onderverdeling ze kan helpen. Dat terwijl er op deze niveaus veel negatieve invloeden op de levensomstandigheden van vrouwen bestaan. Op persoonlijk niveau kun je denken aan extreme armoede, laag zelfvertrouwen en analfabetisme. Op relationeel niveau kun je denken aan genderdiscriminatie, zowel door mannen naar vrouwen toe als vrouwen naar vrouwen toe. Op structureel niveau zijn zaken als corruptie en geweld wegens gender een probleem. Terwijl op cultureel niveau zaken als vrouwenverminking en uithuwelijking van kinderen nog steeds aan de orde zijn (N. Akpan-Ita, persoonlijke communicatie, 17 augustus 2012).

Mensen zien niet in dat de onderverdeling in niveaus met bijbehorende onderwerpen ze kan helpen, omdat veel van deze mensen deze zaken als normaal zien en ze geaccepteerd hebben. Ze zien niet in dat het ook anders kan (N. Akpan-Ita, persoonlijke communicatie, 17

### Systematische verkrachtingen in het Grote Merengebied

Vrouwen uit DR Congo en Rwanda hebben op 10 december, de internationale dag van de mensenrechten, in Den Haag de campagne ‘Challenging the Silence: Media against Sexual Violence’ gelanceerd om in Europa meer aandacht te vragen voor het geweld tegen vrouwen in hun land. Een dag later lieten zij hun stem horen bij het International Criminal Court, waar zij pleitten voor vervolging van degenen die verkrachting als oorlogswapen hanteren.

De vrouwen, journalistes, zetten zich in het Grote Merengebied al jaren in om de stilte rondom systematische verkrachtingen te doorbreken. Ze streven ernaar dat deze vorm van geweld wordt beoordeeld én vervolgd als een oorlogsmisdrijf, als een misdaad tegen de menselijkheid en een component van genocide. Er moet zo snel mogelijk een einde komen aan de straffeloosheid van de daders en de rechteloosheid van hun slachtoffers.

Tussen 1998 en 2003 zijn alleen al in het oosten van DR Congo meer dan 40.000 vrouwen verkracht en verminkt. Ondanks een vredesakkoord uit 2002 gaan deze praktijken tot op de dag van vandaag door. In de eerste tien maanden van 2007 zijn al meer dan 4.500 vrouwen verkracht in de Congolese provincie Kivu.

De campagne bestaat uit een serie radiodocumentaires en educatief materiaal in vier talen ten behoeve van nationale en lokale media en universiteiten, en is gemaakt door de in Nederland gevestigde WorldCom Foundation en Lola Mora Productions, daartoe financieel in staat gesteld door een bijdrage van onder meer Cordaid en Radio Nederland Wereldomroep. ▶

augustus 2012). Maar er wordt veel werk verricht in de vorm van lobbyen, bewustzijn creëren en dergelijke om zulke gedachtegangen te doorbreken. De onderverdeling is daarnaast nuttig voor de implementatie (N. Akpan-Ita, persoonlijke communicatie, 17 augustus 2012). Verder zie je dat Cordaid internationaal aandacht vraagt voor ernstige problematiek, zoals de systematische verkrachtingen in het Grote

► Daarnaast verstrekte Cordaid een financiële bijdrage voor de productie van een documentaire 'Fighting the Silence' over de diepgewortelde culturele problemen waarmee Congolese vrouwen na een verkrachting te maken krijgen. De documentaire ging in première tijdens het documentairefestival in Amsterdam, het grootste ter wereld, en werd genomineerd voor een tweetal prijzen. Verder droeg Cordaid financieel bij aan de vervaardiging van een handboek voor Congolese organisaties die in hun trainings- en vormingsactiviteiten culturele tradities en stereotypen aan de kaak stellen; het handboek werd samengesteld door Justitia et Pax Nederland en partners uit DR Congo.

**Figuur 8. Systematische verkrachtingen in het Grote Merengebied (Bron: Cordaid, 2007, pp. 45-46).**

Merengebied in de Dominicaanse Republiek Congo en Rwanda (zie figuur 8). Naast lokale initiatieven als de ontwikkeling van lesmateriaal, wordt internationaal veel aandacht gevraagd voor de mistoestanden en hebben ze als doel dat de verkrachtingen als misdaad worden beschouwd en dat de daders vervolgd worden (Cordaid, 2007, pp. 45-46).

Maar niet alles gaat altijd als gepland. Ook IMPACT kreeg te maken met onverwachte tegenslagen. Door oplaaiend geweld in diverse plaatsen werd implementatie bemoeilijkt. Daardoor moeten projecten soms aangepast worden (N. Akpan-Ita, persoonlijke communicatie, 17 augustus 2012). En in sommige gevallen zijn projecten helemaal stilgelegd (zie figuur 9).

#### Een minder geslaagd initiatief

De 'Keukentafel' is de mannenwerkgroep van WO=MEN, waaruit het project 'Mannen en Gender Rechtvaardigheid' is voortgekomen. Doel van het project was meer aandacht te vragen voor de rol van jongens/mannen en zou moeten leiden tot een voorstel voor een internationaal samenwerkingsverband van organisaties/individuen die zich met mannen en genderrechtvaardigheid bezighouden. Het project werd echter in overleg met Cordaid en Oxfam Novib (de financiers) voortijdig beëindigd, omdat gaandeweg de uitvoering moest worden vastgesteld dat de internationale component sterk onderbelicht bleef. Een deel van het oorspronkelijke project werd opgenomen in het reguliere programma van WO=MEN, zoals de lobby richting (Nederlandse) politiek. Eind december gaven WO=MEN en de 'Keukentafel' aan gescheiden verder te gaan met respectievelijk het internationale en nationale proces.

**Figuur 9. Een minder geslaagd initiatief (Bron: Cordaid, 2010, p. 61).**

## Hoofdstuk 6. De institutionele context

Binnen het project ‘vrouwen en geweld’ spelen instituties een grote rol. Daarmee wordt bedoeld; hoe wetten en systemen op lokaal en nationaal niveau opereren en hoe de overheid ten opzichte van individuele burgers, het maatschappelijk middenveld en de private sector staat (Carney, 2003, p. 39).

IMPACT vindt dat dit onderscheid niet in alle gevallen de gehele lading dekt. Binnen Nigeria en de gebieden waar zij werkzaam zijn is er sprake van een Multi-level governance, zijn er veel verschillende etnische en religieuze groeperingen. Daardoor dient men rekening te houden met de diversiteit aan conflicten. Al zijn zij het er wel mee eens dat wetten en systemen de lading dekt mits hierbinnen variabelen als budget, beleid en andere nationale en internationale instrumenten vallen (N. Akpan-Ita, persoonlijke communicatie, 17 augustus 2012).

Problematisch is echter het begrip van wetten en systemen voor de inwoners van Nigeria, stelt N. Akpan-Ita. Mensen begrijpen de wetten en systemen binnen hun eigen leefgemeenschap, maar vinden het moeilijk om op andere niveaus rekening te houden met de diverse variabelen die een rol kunnen spelen. Daardoor kunnen zij weinig invloed uitoefenen op hoe de overheid tot de individuele burger staat. Toch is een onderscheid als deze wel bruikbaar, stelt N. Akpan-Ita. Het onderscheid dat gemaakt wordt valt wel binnen de sociale en politieke structuren om mensen te kunnen helpen (persoonlijke communicatie, 17 augustus 2012).

De verschillende instituties hebben beleid en programma's ontwikkeld om de levenswijze van vrouwen te verbeteren. Echter werken factoren als onwetendheid, culturele en/of religieuze waarden, toegang tot middelen, corruptie en dergelijke remmend, waardoor vrouwen niet genoeg hun voordeel doen met wat de instituties te bieden hebben (N. Akpan-Ita, persoonlijke communicatie, 17 augustus 2012). Niet alleen in Nigeria is dit een probleem. Ook in Ghana hebben zaken als onwetendheid en culturele waarden een remmend effect de verbetering van de levenswijze van vrouwen (zie figuur 10).

### Geweld tegen vrouwen: het verhaal van een jonge moeder.

Een tijdje geleden werd een 22-jarige vrouw door een wijkverpleegkundige binnengebracht bij het crisiscentrum van The ARK Foundation in Ghana. Deze organisatie wordt al een aantal jaren gesteund door Cordaid voor het opvangen van geweldslachtoffers en voor lobbyacties richting de overheid. De vrouw was zeven maanden zwanger en had al een lange geschiedenis van geweld achter zich. Na de dood van haar vader, kwam er een man in hun huis wonen die beweerde dat hij haar oom was en daardoor recht had op het huis en de grond. Deze 'oom' verkrachtte haar en raadde haar af naar de politie te gaan omdat toch niemand haar zou geloven. Op advies van haar burens, die ze in vertrouwen had genomen, is ze inderdaad niet naar de politie gegaan, bang dat de naam van haar familie daarbij in gevaar zou komen. Toen ze ontdekte dat ze zwanger was en dit aan de 'oom' vertelde, zei hij dat hij daar niets mee te maken had. Hij begon haar te

slaan op haar buik om een miskraam op te wekken. Ze heeft uiteindelijk het kindje toch gekregen, waarna de 'oom' zijn misbruik weer voortzette. Tijdens controlebezoeken merkte een verpleegkundige op dat het meisje onder de blauwe plekken zat; ze gaf dit aan bij de politie, die haar echter niet geloofde. De verpleegkundige zocht daarop haar toevlucht bij ARK. De jonge moeder werd door ARK gestimuleerd om dit huiselijk geweld toch te melden; daarnaast ontving zij therapie. Verder heeft ARK geld beschikbaar gesteld voor het afnemen van een vaderschapstest, zodat de 'oom' verantwoordelijk kan worden gehouden. ARK heeft nu een aantal rechtzaken lopen namens de vrouw met als doel het terugvorderen van het bezit van haar vader, en een vergoeding van de vader van het kind. De 'oom' is intussen veroordeeld voor het plegen van huiselijk geweld.

**Figuur 10. Geweld tegen vrouwen: het verhaal van een jonge moeder (Cordaid, 2008, p. 59).**

Om conflicten en invloeden binnen leefgemeenschappen te begrijpen heeft IMPACT op voorhand de gemeenschappen in kaart gebracht. Daardoor kon de organisatie inspelen op de invloeden die aanwezig waren. Alleen bleef het lastig om vrouwen bij besluitvormingsprocessen te betrekken als er sprake was van een patriarchale samenleving. Men name was dat in het noorden van Nigeria een probleem. Deze vrouwen hebben het als een manier van leven geaccepteerd. De gemeenteraad wilde niet dat er iets zou veranderen en stonden erop dat zij bij de bijeenkomsten voor de vrouwen aanwezig mochten zijn. Aan het einde van de training was hun perceptie over vrouwen veranderd en van er sprake van een veranderde attitude ten aanzien van het programma en vrouwen. Het programma werd nu door zowel mannen als vrouwen geaccepteerd (N. Akpan-Ita, persoonlijke communicatie, 17 augustus 2012).

## **Hoofdstuk 7. Conclusies**

### **7.1 Conclusie**

In deze scriptie staat het project ‘vrouwen en geweld’ van Cordaid centraal. Door middel van de Sustainable Livelihood Approach zal het project geanalyseerd worden. Een project als deze kan opgesplitst worden in een maatschappelijk deel en een institutioneel deel. Worden beide delen binnen een project voldoende benaderd, pas dan kan er sprake zijn van blijvende veranderingen en dus een duurzame aanpak.

Binnen de maatschappelijke context kan een onderscheid gemaakt worden in het persoonlijk, het relationele, het structurele en het culturele niveau. Daarbij wordt een verbinding gelegd tussen het macroperspectief en het individuele microperspectief van vrouwenrechten.

Op het persoonlijke niveau kun je ervoor zorgen dat mensen meer eigenwaarde krijgen en meer kennis vergaren. Op relationeel niveau kun je groepsvorming en samenwerking beïnvloeden. Door voorzieningen, wetgeving en overlegstructuren toegankelijk te maken voor vrouwen pak je het structurele niveau aan. En om op cultureel niveau dingen te veranderen dien je de normen en waarden van mensen aan te passen.

Door respect te hebben voor leefgemeenschappen en met ze samen te werken, zoals in het noorden van Nigeria (hoofdstuk 6) kan er echt een attitudeverandering plaatsvinden. Echter moet je daarvoor wel eerst de leefgemeenschap in kaart brengen, zodat je weet wat er op persoonlijk, relationeel, structureel en cultureel niveau speelt.

Binnen de institutionele context staat de manier waarop instituties, wetten en systemen van de overheid (de uitvoerende macht, de wetgevende macht, de juridische macht en de militaire macht) opereren op centraal en lokaal niveau en hoe de overheid ten opzichte van individuele burgers, het maatschappelijk middenveld en de private sector staat centraal.

Vrouwen vallen vaak buiten besluitvormingsprocessen en hebben vaak geen weet van wat voor hulp er beschikbaar is. Daardoor accepteren ze vaak de situatie zoals die is. Om die redenen zijn er programma's opgesteld die vrouwen benaderen. Zowel om vrouwen bij besluitvormingsprocessen te betrekken, als om vrouwen te helpen door bijvoorbeeld mensen, vaak mannen, te vervolgen die hen onrecht hebben aangedaan.

De hoofdvraag van deze scriptie luidt: *In hoeverre wordt bij een project als 'vrouwen en geweld' van Cordaid rekening gehouden met een duurzame aanpak, dus rekening houdend met zowel het lokale als het institutionele niveau?*

Een project is duurzaam waarneer de maatschappelijke als de institutionele context voldoende wordt benaderd. Cordaid en haar partnerorganisaties proberen dit zo goed mogelijk na te leven. Zo helpen zij individuele vrouwen uit hun situaties en willen door bijvoorbeeld vervolging ervoor zorgen dat dergelijke situaties worden aangepakt en er blijvende veranderingen optreden. Dat doen zij binnen leefgemeenschappen, landen, maar ook internationaal. Door middel van lobbyen, voorlichting, documentaires en dergelijke proberen zij de aandacht te vragen van de internationale samenleving om wantoestanden te bestrijden.

Concluderend kan gesteld worden dat er geen rede is om aan te nemen dat de duurzaamheid van Cordaid en haar partners in het geding is, zolang er rekening wordt gehouden met maatschappelijke aspecten en dat deze vaak als vanzelfsprekend worden gezien. En dat binnen de institutionele context vrouwen vaak worden buitengesloten.

## **7.2 Reflectie**

In dit onderzoek staat het project 'vrouwen en geweld' van Cordaid centraal. Deze organisatie zet zich onder andere in voor de positie van vrouwen in ontwikkelingslanden. Cordaid doet dit in samenwerking met verschillende andere organisaties, welke meer lokaal zijn. Gaandeweg het onderzoek is er op verschillende manieren contact gezocht met Cordaid. De organisatie heeft echter op geen enkele manier gereageerd. Derhalve is er dus geen persoonlijk contact geweest met vertegenwoordigers van Cordaid en is er enkel geput uit publicaties en verslagen van Cordaid. Wel is er contact geweest met een van de organisaties waar Cordaid mee samenwerkt; IMPACT uit Nigeria. De medewerkers van deze organisatie voeren het veldwerk uit en staan dicht bij de mensen die Cordaid tracht te helpen. Daardoor is deze organisatie uitermate geschikt om informatie uit te vergaren.

Een vervolgonderzoek zou kunnen worden gericht op de maatschappelijke aspecten die bij vrouwenrechten komen kijken. Deze maatschappelijke aspecten als ook de institutionele contexten veranderen, niet in de laatste plaats door het werk dat Cordaid en haar partners doen, er zal dus moeten worden onderzocht of de aanpak ook duurzaam is en blijft in de toekomst.



## Referentielijst

- Amnesty International (n.d.). *Campagne stop geweld tegen vrouwen*. Vinddatum 2 maart 2012, op  
<http://www.amnesty.nl/actiecentrum/campagnes/campagne-stop-geweld-tegen-vrouwen>
- Carney, D. (2003). *Sustainable livelihoods approaches: progress and possibilities for change*. Londen: DFID.
- Connell, R. W. (2002). *Gender*. Cambridge: Polity Press.
- Cordaid (2007). *Jaarverslag 2007: geloven dat het kan*. Vinddatum 7 mei 2012, op  
<http://www.search4dev.nl/document/175439>
- Cordaid (2008). *Jaarverslag 08: geloven dat het kan*. Vinddatum 26 februari 2012, op  
<http://www.search4dev.nl/document/175435>
- Cordaid (2010). *Cordaid jaarverslag 2010: geloven dat het kan*. Vinddatum 7 mei 2012, op  
[http://www.cordaid.nl/nl/mensen-in-nood-home/mensen-in-nood-home-Over-ons-/\(2069\)-Publicaties/\(2069\)-Publicaties-Jaarverslag-2010.html](http://www.cordaid.nl/nl/mensen-in-nood-home/mensen-in-nood-home-Over-ons-/(2069)-Publicaties/(2069)-Publicaties-Jaarverslag-2010.html)
- Cordaid (n.d.). *Vrouwen en geweld*. Vinddatum 2 maart 2012, op  
<http://www.cordaid.nl/nl/themas/zeggenschap/vrouwen-en-geweld.html>
- De Haan, L. (2008). *Livelihoods and globalisation*. Vinddatum 27 maart 2012, op  
<http://leodehaan.nl/publications.php>
- ELDIN (n.d.). Vinddatum 15 januari 2012, op  
<http://www.eldis.org/go/topics/dossiers/livelihoods-connect>
- Henshall Momsen, J. (2004). *Gender and development*. Londen: Routledge.

IFAD (n.d.). *The sustainable livelihood approach*. Vinddatum 7 februari 2012, op <http://www.ifad.org/sla/index.htm>

IMPACT (n.d.). *Impact for change and development*. Vinddatum 17 juni 2012, op <http://www.impactng.com/impact/aboutus.php>

International Federation of Red Cross and Red Crescent Societies (IFRC) (n.d.). Vinddatum 30 maart 2012, op <http://www.ifrc.org/en/what-we-do/disaster-management/from-crisis-to-recovery/what-is-a-livelihood/>

Kottak, C. P. (2006). *Anthropology, the exploration of human diversity*. New York: McGraw-Hill Companies.

United Nations Development Programme (n.d.). Vinddatum 26 maart 2012, op <http://www.undp.org/content/undp/en/home/mdgoverview.html>

Vierde wereldvrouwenconferentie (1995). Vinddatum 2 maart 2012, op [http://www.emancipatie.nl/\\_documenten/emb/dce/algemeen/thema/platform/112.htm](http://www.emancipatie.nl/_documenten/emb/dce/algemeen/thema/platform/112.htm)

Whitehead, M. (2007). *Spaces of sustainability: Geographical perspectives on the sustainable society*. Londen: Routledge.

## **Bijlagen**



## I Correspondentie IMPACT

Impact for Change and Development (IMPACT), Nigeria. Partner-organisatie van Cordaid.  
Correspondentie via e-mail.

---

*12<sup>th</sup> of August 2012*

*Dear sir/madam,*

*I am Natasja van Lieshout student Human Geography at the Radboud University Nijmegen (the Netherlands). I'm emailing you on behalf of my bachelorthesis research. I'm focussing on the Sustainable Livelihood Approach (SLA) and its usefulness on projects of Cordaid and with special attention to the project Women and Violence. Due to your collaboration with Cordaid I would like to ask you some question about the project Women and Violence.*

*Hope to hear from you soon.*

*With kind regards,*

*Natasja van Lieshout*

*Ba3 Human Geography, Radboud University Nijmegen*

---

*17<sup>th</sup> of August 2012*

*Naomi Akpan-Ita (Ms.)*

*Executive Director, IMPACT*

**PREAMBLE:** The project “Capacity Building in Conflict Management for Enhanced Participation of Community Women” was held in ten states across the six geopolitical zones in Nigeria; Kaduna, Abia, Benue, Bayelsa, Lagos and Borno, Enugu, Ilorin States etc. The project, empowered community women politically, socially and economically and to increased their active participation in peace building as well as explored local workable strategies for addressing violence against women by adopting active non-violent strategies. The strategic objectives of the project were;

---

1. To create awareness on the need for the inclusion of women in peace building interventions.
2. Sensitize key players / stakeholders on the possible roles women can play towards ensuring the sustenance of peaceful co-existence at the community level.
3. Build the capacity of community women through training on understanding the early warning signals of conflict and conflict management to enable intervene in conflicts within communities.
4. Establish an Early Warning team within each community made up of twenty -five persons. Fifteen women out of the fifty women trained and others representatives of different associations/ government agencies within the state to serve as a viable source of information to help prevent the upsurge of conflicts.

The project culminated in:

1. Establishment of early warning teams to serve as sources in providing information for use in preventing the upsurge of conflicts within states.
2. Establishment of women peace forums in each project state which serves as a platform for women peace builders within and across states to learn intervention best practices from each other.
3. Publication of “Peace Path” vols. 1& 2: The books documents Lessons and learning points during intervention and women’s experiences in conflict management.

**Do you think this distinction is sufficient?**

The distinctions are sufficient.

**Do the people who are being helped see these distinctions too?**

They see these distinctions but may not really appreciate how these distinctions can help them; especially as many have seen and accepted them as ways of living or situations that cannot be changed having been there as far back as they can remember; as such many of them do not harness those potentials that exist in these variables. However, irrespective of these distinctions, CSO’s are working hard to break these barriers using different

approaches like advocacy, lobbying, awareness creation, capacity building etc to ensure the promotion and protection of the rights of women.

**Is this kind of distinction useful in the field?**

Yes. The distinctions are applicable in the field in the context of the communities where the project was implemented.

**What influence do these levels have on the livelihood of women?**

At personal level factors like illiteracy, ignorance, extreme poverty, low self-esteem, trauma etc does not allow them to appreciate and actualize the potentials they have to be empowered and rise above their circumstances.

At relational level you have gender based discriminations to the disadvantage of women and weak support base - (this is at two levels: men against women and women against women).

At Structural level you have gender based violence in the form of institutional violence, religious violence, corruption etc.

At cultural level we have issues like childhood marriage, female genital mutilation, access to land and property, male-child preference etc.

**Are there different influences visible on the different levels?**

There is a strong linkage between the levels.

**Did you come across influences which you didn't count on?**

The project was conceptualized to build capacity of women in peace and security issues. However, in the course of implementation, the communities trained asked for support in the areas of micro-credit and skills acquisition. These were not part of the plan for the project. Sporadic eruption of violence in places like Maiduguri, Borno state, Jos, Plateau state affected the smooth implementation of the project and its sustainability.

**What did you do different when the project came along?**

IMPACT contacted potential resource providers like EU, SDF, and Commonwealth etc. They were equally linked up with Ministry of women Affairs in the states of implementation to enable the beneficiaries access the micro credit facilities offered by the state governments. The ministry also has provision for skill acquisition. This was essential because economic empowerment boosts the women's confidence and gives them a voice hitherto denied them.

At the outbreak of violence in the states mentioned above, implementation was halted and capacity of the established early warning systems in the state was strengthened for conflict monitoring and early warning. Also, because the early warning teams' were made up of state security agents, it facilitates early response to the conflicts.

*With projects like Women and Violence several institutions are important. For my research laws and systems on national and local level are important. Especially how the government, is related to the individual people, civil society and private sector.*

**Do you think this distinction is sufficient?**

Due to the existence of multiple ethnic, religious groups and the fact that Nigeria practices multi-tier system of governance (national, state, local), these classifications would not adequately define the scope and colouration of conflicts in Nigeria. It would be advisable to expand the variables to include state and sub-national classifications.

Systems and laws can be said to be sufficient in this context with the assumption that the variables like budget, policies and other national and international instruments like CEDAW, UNSCR1325, 1820, Child's Rights Act, National Poverty Alleviation Programme (NAPEP) etc. are subsumed under laws.

**Do the people who are being helped see these institutions like this too?**

Majority of the people understand the laws and systems at their community levels. They find it challenging to come to terms with these variables at other levels and thus are unable to influence governments' relation to the people.

**Is this kind of distinction useful in the field?**

Yes. This is because these levels fits into the social/political structures of the people being helped.

**What influence do these institutions have on the livelihood of women?**

These institutions have policies and programs to positively impact on the women's livelihood but due to inhibitive factors like ignorance, cultural/religious values, access to resources, corruption etc women do not adequately benefit from provisions offered by these institutions.

**Are there different influences visible on the different institutions?**

Due to multiple ethnic/religious groups in Nigeria and the multi-tier system of governance, the beliefs and values at these levels play out at the national, sub-national, state and local levels.

**Did you come across influences which you didn't count on?**

Not necessarily. IMPACT did community mapping in the states intervened to understand the issues and how they play out. At such IMPACT was prepared to handle the influences. However, due to patriarchal systems inherent in local communities, it was evident women do not participate in decision making and peace building processes. Where structures existed that encouraged women participation, like in the Eastern part of Nigeria, these structures were no longer active due to long neglect and relegation of women to the background.

**When the projects came along, did the influences of the institutions change?**

It did at some levels. For example, in the northern part of Nigeria, religious and cultural inhibitive practices do not give room for women to participate in decision-making. Although this is experienced in other parts of the country, it is particularly evident in this part and majority of the women have accepted it as a way of living. Also their women dress mostly in wrappers, blouses and their heads covered. When we discussed the project with the stakeholders in that community like the traditional ruling council, they were suspicious of the intention as they would not allow anything that will change the status-quo. As such, they insisted they must sit-in at the programme although the training was meant for women. By the end of the programme, their perception and attitude towards the programme and women changed and the project was wholly accepted and appreciated by both the women and men. After the training, some of the trained women promised to go back, resuscitate and strengthen the structures that allow their participation in peace processes.

**How did you handle these changes?**

To gain acceptance, IMPACT staff went to the community dressed in attire synonymous to those of their women. The men were also allowed to sit in on the programme and when they saw that the empowerment came in from angle of addressing conflicts in their homes and communities using active non-violent means they were happy and accepted the project. Also, having learnt the relevant roles women play in peace building processes, the men promised to ensure women's participation in decision making and peace building processes at community level. IMPACT ensured the communities had all the support they needed to forge ahead and linked them to relevant institutions for sustainability.