

Inclusieve burgerparticipatie omtrent armoede- en schuldenbeleid
Een kwalitatief onderzoek naar de mechanismen achter beperkte
participatie van inwoners met geldzorgen

door

Tristan Cremers



Radboud Universiteit Nijmegen

Radboud Universiteit Nijmegen

Faculteit der Managementwetenschappen

Opleiding Bestuurskunde

Master thesis

31 augustus 2023

Begeleiding: dr. S. van Voorst

Voorwoord

Beste lezer,

Voor u ligt de masterthesis 'Inclusieve burgerparticipatie omtrent armoede- en schuldenbeleid'. Deze thesis vormt het eindrapport van een kwalitatief onderzoek naar de oorzaken van de beperkte participatie van diverse inwonersgroepen met geldzorgen in burgerparticipatie omtrent armoede- en schuldenbeleid. Het onderzoek is uitgevoerd in opdracht van de gemeente Venlo, waar ik gelijktijdig ook mijn afstudeerstage heb gelopen.

Graag benut ik dit voorwoord om een aantal mensen te bedanken die een rol hebben gespeeld in de totstandkoming van deze masterthesis. Ten eerste wil ik Yvonne Kentjens bedanken voor haar hulp als stagebegeleider vanuit de gemeente Venlo. Haar inspiratie en feedback zijn zeer nuttig geweest in de opzet en uitvoering van mijn onderzoek. Daarnaast wil ik mijn scriptiebegeleider Stijn van Voorst bedanken voor zijn kundige begeleiding en kritische inzichten. Verder ben ik dankbaar voor Tess Hollander en Christel Bron, die de tijd en moeite hebben genomen om deze thesis taalkundig door te nemen. Ten slotte wil ik een speciaal woord van dank toewijden aan alle zestien respondenten die ik heb mogen interviewen. Zonder hun waardevolle inzichten was dit onderzoek niet mogelijk geweest. Het was een genoegen om met hen in gesprek te gaan.

Ik wens u veel leesplezier toe,

Tristan Cremers

Velden, 31 augustus 2023

Inhoudsopgave

Hoofdstuk 1 Inleiding	4
1.1 Aanleiding.....	4
1.2 Probleemstelling.....	5
1.3 Voorbeschouwing theoretisch kader.....	6
1.4 Voorbeschouwing methodologisch kader.....	6
1.5 Wetenschappelijke en maatschappelijke relevantie.....	7
1.5.1 Wetenschappelijke relevantie.....	7
1.5.2 Maatschappelijke relevantie.....	7
1.6 Leeswijzer.....	8
Hoofdstuk 2 Theoretisch kader	10
2.1 Afhankelijke variabele: burgerparticipatie.....	10
2.2 Moeilijk bereikbare groepen.....	12
2.3 Onafhankelijke factoren.....	12
2.3.1 Onafhankelijke factor: beheersing van de Nederlandse taal.....	12
2.3.2 Onafhankelijke factor: vertrouwen in de overheid.....	13
2.3.3 Onafhankelijke factor: behoefte aan anonimiteit.....	14
2.3.4 Onafhankelijke factor: praktische overwegingen.....	15
2.3.5 Onafhankelijke factor: netwerken.....	15
2.4 Conceptueel model.....	16
Hoofdstuk 3 Methodologisch kader	18
3.1 Casusselectie.....	18
3.2 Methoden van dataverzameling.....	19
3.2.1 Documentanalyse.....	19
3.2.2 Interviews.....	19
3.3 Methoden van analyse.....	20
3.3.1 <i>Process tracing</i> als analysemethode.....	20
3.3.2 Stappenplan van <i>process tracing</i>	22
3.4 Operationalisatie.....	23
3.4.1 Interview structuur.....	23
3.4.2 Afhankelijke variabele: burgerparticipatie.....	24
3.4.3 Onafhankelijke variabele: beheersing van de Nederlandse taal.....	24
3.4.4 Onafhankelijke variabele: vertrouwen in de overheid.....	26
3.4.5 Onafhankelijke variabele: behoefte aan anonimiteit.....	27
3.4.6 Onafhankelijke variabele: praktische overwegingen.....	28
3.4.7 Onafhankelijke variabele: netwerken.....	28

3.5 Validiteit en betrouwbaarheid.....	31
3.5.1 Interne validiteit.....	31
3.5.2 Externe validiteit.....	31
3.5.3 Betrouwbaarheid.....	32
Hoofdstuk 4 Analyse.....	34
4.1 Dialoogsessies 2022	34
4.2 Beheersing van de Nederlandse taal.....	35
4.2.1 Mechanisme 1: oproep wordt niet begrepen.....	36
4.2.2 Mechanisme 2: laag vertrouwen in eigen taalvaardigheid	37
4.3 Vertrouwen in de overheid	38
4.4 Behoeftte aan anonimiteit.....	40
4.4.1 Mechanisme 1: vrees voor gemeentelijk systeem	40
4.4.2 Mechanisme 2: vrees voor statusverlies.....	41
4.5 Praktische overwegingen.....	43
4.6 Netwerken	44
4.6.1 Mechanisme 1: affiniteit met gemeente	45
4.6.2 Mechanisme 2: houding van netwerk	46
4.7 Nieuwe variabele: mentale capaciteit.....	47
4.8 Overige resultaten	49
4.9 Samenvatting resultaten	50
Hoofdstuk 5 Conclusie	51
5.1 Beantwoording deelvragen	51
5.2 Beantwoording hoofdvraag.....	53
5.3 Kritische reflectie	53
5.3.1 Theoretische reflectie	53
5.3.2 Methodologische reflectie.....	54
5.4 Aanbevelingen voor de gemeente Venlo.....	55
Hoofdstuk 6 Literatuurlijst.....	58
Hoofdstuk 7 Bijlagen	64

Hoofdstuk 1 Inleiding

1.1 Aanleiding

Het Centraal Planbureau schatte in augustus 2022 dat het totaal aantal inwoners met armoede binnen Nederland zou stijgen van ruim 1,1 miljoen inwoners in 2022 naar bijna 1,3 miljoen in 2023. Dit zou het gevolg zijn van de inflatie (SCP, 2022). Volgens het Sociaal Cultureel Planbureau zijn mensen arm wanneer ze gedurende langere tijd niet de middelen hebben voor de goederen en voorzieningen die in hun samenleving als minimaal noodzakelijk gelden (SCP, 2019). In 2021 stond de armoedegrens voor een eenpersoonshuishouden op 1298 euro per maand. In 2023 is deze grens gestegen naar 1551 euro per maand (CPB, 2022).

Om de stijgende armoede tegen te gaan, heeft het kabinet maatregelen getroffen, zoals het verhogen van het minimumloon, de bijstand en bepaalde toeslagen. Deze maatregelen zijn echter tijdelijk, waardoor een deel van de mensen weer terug zal vallen in armoede wanneer de extra steun vervalt. De huidige uitdagingen zijn onderdeel van een structureel armoedeprobleem in Nederland (CPB & SCP, 2020), waar afhankelijk van de conjunctuur jaar op jaar een miljoen mensen mee te maken hebben. Zowel op nationaal niveau als op regionaal en gemeentelijk niveau worden daarom maatregelen getroffen om inwoners met geldzorgen te ondersteunen. Hierbij zetten beleidsmakers niet alleen in op het aanpakken van de schulden, maar juist ook op het voorkomen van armoede en schulden (VNG, 2023).

Een van de gemeenten waar de armoede- en schuldenproblematiek hoog op de agenda staat, is de gemeente Venlo. Ondanks het beleid van de afgelopen jaren blijft dit thema namelijk een uitdaging voor de gemeente (Rekenkamer Venlo, 2019). Zo blijkt uit cijfers van het CBS dat binnen Venlo in 2021 14,9% van het aantal particuliere huishoudens een inkomen heeft tot 120% van het sociaal minimum (CBS, 2022). Dit is hoger dan het landelijk gemiddelde (12,7%) en het provinciaal gemiddelde (13,5%). In totaal leven hierdoor in Venlo 11,0% van de inwoners en 12,2% van de kinderen met een laag inkomen. Hiermee kent de gemeente Venlo meer armoede dan het landelijke gemiddelde. Dit wil de gemeente dan ook graag terugbrengen.

Binnen de gemeente Venlo heeft daarom een burgerparticipatieproces plaatsgevonden omtrent het armoede- en schuldenbeleid (Themanieuws.nl, 2022). Tijdens dit proces heeft de gemeente Venlo o.a. dialoogsessies gehouden met de inwoners over haar armoedebeleid. Het doel van deze sessies was om haar huidig beleid te beoordelen en het toekomstig beleid beter te laten aansluiten op de behoeften van inwoners met een laag inkomen. Alle inwoners van de gemeente Venlo waren welkom bij deze dialoogsessies, aangezien armoede invloed heeft op de hele samenleving. Tijdens dit proces viel echter op dat diverse doelgroepen met geldzorgen niet tot nauwelijks aanwezig waren bij de sessies, waaronder zzp'ers en AOW-gerechtigden (medewerker gemeente Venlo, persoonlijke communicatie, 20 maart 2023), hoewel dit juist doelgroepen zijn waar het armoede- en schuldenbeleid direct betrekking op heeft. Een mogelijke reden voor deze beperkte participatie is dat bepaalde

inwoners zich niet vinden behoren tot de doelgroep, ondanks dat ze moeite hebben om zichzelf in hun dagelijks bestaan te kunnen voorzien (medewerker gemeente Venlo, persoonlijke communicatie, 20 maart 2023). Daarnaast hebben bepaalde groepen wellicht weinig contact met de gemeente Venlo of weinig vertrouwen in de overheid in het algemeen, waardoor ze besloten niet te participeren aan deze dialoogsessies.

Binnen de gemeente Venlo is er daarom behoefte aan een manier om de diverse doelgroepen met geldzorgen structureler te betrekken in de ontwikkeling, implementatie en evaluatie van haar armoede- en schuldenbeleid. Dit zal ervoor zorgen dat het beleid beter aansluit op de behoeften van inwoners met geldzorgen en zij zich beter zullen herkennen in dit beleid.

1.2 Probleemstelling

In het huidige onderzoek wordt een verklaring gezocht voor de beperkte participatie van diverse inwonersgroepen met geldzorgen bij het armoede- en schuldenbeleid. Op basis van dit probleem is een doelstelling opgesteld. De doelstelling van dit onderzoek is het inzichtelijk maken van factoren die de beperkte aanwezigheid van diverse inwonersgroepen verklaren in de ontwikkeling, implementatie en evaluatie van armoede- en schuldenbeleid, teneinde aanbevelingen op te stellen voor de gemeente Venlo om deze doelgroepen structureel te betrekken in haar armoede- en schuldenbeleid.

Op basis van deze doelstelling is de volgende hoofdvraag opgesteld: *Wat verklaart de lage participatie van diverse inwonersgroepen met geldzorgen in de burgerparticipatie omtrent de ontwikkeling, implementatie en evaluatie van het armoede- en schuldenbeleid binnen de gemeente Venlo?*

Om de hoofdvraag volledig te beantwoorden, zullen de volgende vijf deelvragen binnen het huidige onderzoek behandeld worden:

1. Hoe voert de gemeente Venlo burgerparticipatie uit omtrent de ontwikkeling, implementatie en evaluatie van armoede- en schuldenbeleid onder diverse inwonersgroepen?
2. Welke factoren zijn volgens de literatuur van invloed op het meedoen van diverse inwonersgroepen aan burgerparticipatie?
3. In hoeverre zijn de inwonersgroepen betrokken bij burgerparticipatie omtrent armoede- en schuldenbeleid?
4. Welke factoren uit de literatuur zijn in de praktijk van invloed op de participatie van diverse inwonersgroepen in burgerparticipatie omtrent armoede- en schuldenbeleid binnen de gemeente Venlo?
5. Welke andere factoren blijken in de praktijk van invloed te zijn op de participatie van diverse inwonersgroepen in burgerparticipatie omtrent armoede- en schuldenbeleid binnen de gemeente Venlo?

1.3 Voorbeschouwing theoretisch kader

Binnen het huidige onderzoek staat het begrip burgerparticipatie centraal. Burgerparticipatie is het betrekken van burgers in het ontwikkelen, uitvoeren en/of evalueren van beleid. Door burgers actief te betrekken bij het publieke debat, komt beleid democratischer tot stand doordat het meer rekening houdt met de belangen van burgers (Habermas, 2020). Het betrekken van burgers verhoogt zo de legitimiteit van het beleid en het leidt tot betere beslissingen. Indien goed uitgevoerd, zou het minderheden ook een manier geven om hun stem te laten horen en zo sociale ongelijkheden te verminderen (Fung, 2015).

In de praktijk blijkt het uitvoeren van een succesvol burgerparticipatieproces vaak lastig. Zo worden er vaak problemen geïdentificeerd omtrent de legitimiteit van het proces, verwachtingen van de burgers, de expertise van betrokkenen en de representativiteit van de deelnemers (Quick & Bryson, 2016). Het huidige onderzoek zal met name ingaan op dit laatste probleem. In de realiteit blijkt namelijk dat burgerparticipatieprocessen vaak een selectief publiek trekken. Deze '*usual suspects*' zijn vaak de inwoners die makkelijk te bereiken zijn, taalkundig vaardig zijn, zich bewust zijn van het beleidsproces en zich comfortabel voelen in publieke arena's (Arnstein, 2020).

Aan de andere kant zijn er de moeilijk bereikbare groepen die juist bijna niet meedoen aan participatieprocessen. Deze inwoners hebben vaak een lagere sociaaleconomische status en zijn vaker geïsoleerd van gebruikelijke kanalen van communicatie (Pateman et al., 2021). Het huidige onderzoek maakt een onderscheid tussen vijf verschillende variabelen die mogelijk een rol spelen in het al dan niet participeren van inwoners met geldzorgen, namelijk beheersing van de Nederlandse taal, vertrouwen in de overheid, behoefte aan anonimiteit, praktische overwegingen en het netwerk van de inwoner.

1.4 Voorbeschouwing methodologisch kader

Het huidige onderzoek betreft een kwalitatief onderzoek binnen de gemeente Venlo. Tijdens dit onderzoek is een combinatie van twee verschillende methoden van dataverzameling toegepast: documentanalyse en interviews. Documentanalyse biedt een objectieve manier om inzicht te vergaren in de participatieprocessen en is gebruikt om de interviews voor te bereiden en achteraf informatie uit de interviews te bevestigen. Documenten die hiervoor gebruikt worden, zijn onder andere rapportages en interne verslagen van de gemeente.

Om verklaringen te vinden voor de beperkte participatie van bepaalde inwonersgroepen in burgerparticipatie omtrent het armoede- en schuldenbeleid zijn interviews gehouden. Deze zijn gehouden met beleidsmakers, inwoners met geldzorgen en vertegenwoordigers van inwonersgroepen om zoveel mogelijk perspectieven mee te nemen en de betrouwbaarheid van het onderzoek te waarborgen. De interviews zijn semigestructureerd afgenomen, zodat er genoeg structuur was ten tijde van het gesprek, maar er ook de mogelijkheid bestond om door te vragen op interessante antwoorden.

De resultaten zullen geanalyseerd worden door middel van *process tracing*. *Process tracing* is een onderzoeksmethode om causale processen te bestuderen in één of enkele cases door diagnostisch bewijs systematisch te analyseren (Collier, 2011). Door middel van *process tracing* kan bestudeerd worden hoe bepaalde gevolgen veroorzaakt worden door bepaalde factoren en door middel van welke complexe mechanismen dit precies gebeurt (Kay & Baker, 2014). Binnen de gemeente Venlo kan zo gedetermineerd worden waarom de vijf onafhankelijke variabelen van dit onderzoek er al dan niet toe leiden dat bepaalde inwonersgroepen minder aanwezig zijn bij burgerparticipatie. Op basis van deze analyse zullen de deelvragen en de hoofdvraag beantwoord worden.

1.5 Wetenschappelijke en maatschappelijke relevantie

1.5.1 Wetenschappelijke relevantie

Alhoewel er al redelijk wat wetenschappelijk onderzoek beschikbaar is over burgerparticipatie en belangrijke factoren hierin is er beperkt praktijkonderzoek gedaan naar waarom bepaalde doelgroepen zo beperkt participeren. Ook is dit voor zover bekend niet onderzocht binnen het gemeentelijk armoede- en schuldenbeleid. Juist binnen dit domein is het bestuderen van beperkte participatie echter interessant, aangezien de doelgroep van het armoede- en schuldenbeleid dezelfde kenmerken heeft als de inwonersgroepen die weinig actief zijn in burgerparticipatie (Specht, 2012; Pappers et al., 2018). Het huidige onderzoek tracht dan ook om de factoren die bijdragen aan beperkte participatie van inwoners met geldzorgen uit te lichten met als doel aanvullende kennis te vergaren voor het succesvoller implementeren van burgerparticipatie.

Daarnaast draagt het huidige onderzoek bij aan de wetenschappelijke discussie over het nut van burgerparticipatie. Het vergroten van de mogelijkheid om te participeren zou er volgens het participatie paradox alleen voor zorgen dat dezelfde burgers dit vaker gaan doen (Dreijerink et al., 2009). Critici veronderstellen daarom dat burgerparticipatie niet meer doet dan het faciliteren van de meningen van een groep die al redelijk wat invloed heeft in de politiek (Burton, 2004). Burgerparticipatie zou hierdoor een soort schijnrepresentatie van de werkelijkheid weerspiegelen en ertoe leiden dat alleen de meningen en belangen van een kleine minderheid worden meegenomen in de beleidsplannen van gemeenten. Door meer onderzoek te doen naar het betrekken van inwoners die niet tot nauwelijks aanwezig zijn bij burgerparticipatie draagt het huidige onderzoek bij aan het faciliteren van een representatievere vorm van burgerparticipatie. Daarnaast levert het onderzoek een bijdrage aan het verminderen van een van de huidige zwaktepunten van burgerparticipatie

1.5.2 Maatschappelijke relevantie

Het beter betrekken van bepaalde inwonersgroepen in burgerparticipatie is binnen het armoede- en schuldenbeleid bijzonder significant. De inwoners die over het algemeen minder aanwezig zijn bij diverse vormen van burgerparticipatie zijn de burgers met een lagere sociaaleconomische status (Specht, 2012). Deze inwoners zijn echter ook de doelgroepen van het armoede- en schuldenbeleid. Om deze inwoners met geldzorgen beter te helpen, is het van belang dat het armoedebeleid beter

aansluit op de behoeften van deze inwoners. Dit kan bereikt worden door deze burgers beter te betrekken bij participatieprocessen.

Het huidige onderzoek draagt hieraan bij, doordat het verklaringen tracht te vinden voor de beperkte participatie van deze doelgroepen. Door de oorzaken van beperkte participatie te achterhalen, worden de drempels die inwoners met geldzorgen ervaren in het al dan niet participeren geïdentificeerd. Het weghalen van deze drempels zal er vervolgens voor zorgen dat inwoners beter betrokken raken bij burgerparticipatie omtrent het armoede- en schuldenbeleid.

Door doelgroepen binnen het armoede- en schuldenbeleid beter te betrekken bij participatieprocessen, zal het beleid beter aansluiten op de behoeften van deze burgers met geldzorgen. Zulke geldzorgen verhelpen is van belang vanwege de gevolgen die ze hebben voor het leven van een individu. Zo zorgt (langdurige) armoede voor minder kans op een opleiding en goede huisvesting. Daarnaast is armoede vaak slecht voor de gezondheid. Mensen met geldzorgen hebben namelijk vaak last van schaamte, stress en depressies (Habibov et al., 2019; Luijben et al., 2019). Verder zijn deze mensen geneigd om een bezoek aan de huisarts of tandarts te mijden, omdat ze bang zijn voor de kosten, wat de gezondheid verder aantast. Ten slotte kan armoede ervoor zorgen dat iemand door een beperkt budget eerder in een sociaal isolement raakt (Luijben et al., 2019).

Een beter armoede- en schuldenbeleid zal ook voordelen opleveren voor de samenleving (Guddens et al., 2020). Het bestrijden van armoede leidt namelijk tot een betere lokale economie en een aantrekkelijkere leefomgeving. Daarnaast levert het meer geschikte kandidaten op voor de arbeidsmarkt (in 't Veld et al., 2016). Verder hoeven overheidsinstanties, zoals gemeenten, daardoor minder te besteden aan domeinen zoals WMO, jeugdhulp en schuldhulpverlening. Dit heeft als gevolg dat er meer belastinggeld overblijft voor andere zaken (van Geuns & Madern, 2019). Tot slot zal een beter armoede- en schuldenbeleid leiden tot gezondere en meer betrokken burgers die een bijdrage willen leveren in de samenleving.

Aangezien meer dan 10% van de bevolking in Nederland onder de armoedegrens leeft, is het van belang om het armoede- en schuldenbeleid te verbeteren. Dit kan bereikt worden door het structureel betrekken van de doelgroep in burgerparticipatie omtrent de ontwikkeling, implementatie en evaluatie van armoede- en schuldenbeleid. Het huidige onderzoek draagt hieraan bij.

1.6 Leeswijzer

De opzet van het huidige onderzoek ziet er uit als volgt: allereerst worden in het theoretisch kader (hoofdstuk 2) de begrippen 'burgerparticipatie' en 'moeilijk bereikbare groepen' toegelicht. Daarna volgt een bespreking van vijf variabelen die mogelijk een rol spelen in de beperkte participatie van moeilijk bereikbare groepen. Hoofdstuk 2 sluit af met een conceptueel model.

Vervolgens wordt in het methodologisch kader (hoofdstuk 3) respectievelijk ingegaan op de gemeente Venlo als casus, de documentanalyse en interviews als methoden van dataverzameling en *process tracing* als analysemethode. Bovendien geeft dit hoofdstuk een operationalisatie van alle variabelen en geeft het hoofdstuk inzicht in de validiteit en betrouwbaarheid van het huidige onderzoek.

Daaropvolgend worden de resultaten van het huidige onderzoek gepresenteerd in de analyse (hoofdstuk 4). Daarbij wordt eerst ingegaan op de afhankelijke variabele 'beperkte participatie' en worden vervolgens stuk voor stuk alle onafhankelijke variabelen behandeld. Hoofdstuk 4 sluit af met een beknopte samenvatting van de resultaten.

Ten slotte wordt in de conclusie antwoord gegeven op de deelvragen en de hoofdvraag van dit onderzoek (hoofdstuk 5). Aansluitend volgt een kritische theoretische en methodologische reflectie op het huidige onderzoek. Het hoofdstuk sluit af met een aantal aanbevelingen voor de gemeente Venlo.

Hoofdstuk 2 Theoretisch kader

In het huidige onderzoek wordt een verklaring gezocht voor de lage participatie van diverse inwonersgroepen met geldzorgen in de burgerparticipatie omtrent de ontwikkeling, implementatie en evaluatie van armoede- en schuldenbeleid. Op basis van literatuur worden variabelen geïdentificeerd die hier mogelijk een rol in spelen. Deze zullen getest worden in de praktijk. In het huidige hoofdstuk wordt de afhankelijke variabele betrokkenheid van inwoners bij burgerparticipatie toegelicht (§2.1 en §2.2), evenals de onafhankelijke factoren die hier mogelijk van invloed op zijn (§2.3). Het hoofdstuk sluit af met een conceptueel model (§2.4).

2.1 Afhankelijke variabele: burgerparticipatie

In het huidige onderzoek staat het begrip burgerparticipatie centraal. Burgerparticipatie is het betrekken van de burger in het ontwikkelen, uitvoeren en/of evalueren van beleid. Volgens sommige onderzoekers is burgerparticipatie cruciaal voor het bestaan van een democratische bestuursvorm (Dreijerink et al., 2009; Fung, 2015; Habermas, 2020). Door het actief deelnemen van burgers aan het publieke debat, zal beleid niet zomaar worden opgedrongen door de overheid, maar komt dit democratischer tot stand doordat het meer rekening zou houden met de belangen van burgers (Habermas, 2020). Het verhoogt zo de legitimiteit van het beleidsvormingsproces en daarbij het vertrouwen in de overheid (Fung, 2015; Yang & Pandey, 2011). Daarnaast zou het betrekken van burgers in het besluitvormingsproces leiden tot betere beslissingen en bevordert het burgerlijke waarden zoals eenheid en gelijkheid (Habermas, 2020; Yang & Pandey, 2011). Indien goed uitgevoerd, zou het ook een kans geven aan minderheden om hun stem te laten horen en sociale ongelijkheden te verminderen (Fung, 2015; Arnstein, 2019).

In de loop der jaren heeft burgerparticipatie zich steeds verder ontwikkeld, mede door de decentralisatie van overheidsbeleid (Dreijerink et al., 2009). De eerste vorm van burgerparticipatie is geïntroduceerd in de jaren 70' en betreft een door mondige burgers afgedwongen mogelijkheid om inspraak te hebben op beleid van de overheid, wat vervolgens een wettelijk vastgelegd recht is geworden (Kilic, 2008). De tweede vorm van burgerparticipatie is begonnen in de jaren 90', en heeft zich zo ontwikkeld dat burgers vooraf reeds de gelegenheid krijgen om beleid mede vorm te geven door middel van interactieve besluitvorming, in tegenstelling tot achteraf pas. Deze vorm gaat dus verder dan de inspraak die wettelijk is vastgelegd. De derde vorm van burgerparticipatie kenmerkt zich door burgerinitiatieven en is een vorm waarin de overheid burgers verbindt, uitnodigt en stimuleert. Daarbij is de overheid bezig met het structureel betrekken van burgers bij beleid vanaf de ontwikkeling tot de implementatie en evaluatie (Kilic, 2008). Zowel gemeenten als andere publieke instanties zijn momenteel voortdurend bezig met het experimenteren met deze laatste vorm, aangezien het proces in de praktijk niet altijd zo rooskleurig te werk gaat.

Een andere manier om diverse vormen van burgerparticipatie in te delen is door middel van een participatieladder (Arnstein, 2020). Een participatieladder is een graadmeter voor de invloed van burgers in beleidsvorming. Een van de meest bekende varianten van deze ladder in Nederland is de

participatieladder van Edelenbos en Monnikhof (2001). Deze ladder is toegespitst op de Nederlandse situatie en onderscheidt vijf treden van participatie. In oplopende mate van de intensiteit van participatie en invloedspositie van de burger zijn deze als volgt:

1. Informeren: Politiek en bestuur houden burgers op de hoogte van beslissingen. Burgers leveren zelf geen inbreng. In sommige versies van de ladder wordt deze vorm niet meegenomen omdat het niet als participatievorm wordt gezien (Dreijerink et al., 2009).
2. Raadplegen: Politiek en bestuur bepalen de richting van beleid en zien de burger als gesprekspartner. De politiek verbindt zich niet bij voorbaat aan de resultaten van het gesprek.
3. Adviseren: Politiek en bestuur stellen de agenda samen maar laten burgers met problemen en oplossingen komen. De politiek verbindt zich aan de resultaten maar kan hier beargumenteerd toch van afwijken bij de uiteindelijke besluitvorming. Vanaf deze trede is er sprake van een interactief proces tussen beleidsmaker en inwoner (Edelenbos & Monnikhof, 2001).
4. Coproduceren: Politiek en bestuur maakt samen met burgers een agenda en zoekt gezamenlijk naar oplossingen. De politiek verbindt zich aan deze oplossingen bij de besluitvorming.
5. Meebeslissen: Politiek en bestuur laten de besluitvorming over aan de burgers. De politiek heeft een adviserende rol en neemt de resultaten van het proces over.

In de praktijk blijkt het uitvoeren van een succesvol burgerparticipatieproces vaak lastig. Zo identificeren Quick en Bryson (2016) problemen omtrent de legitimiteit van het proces, verwachtingen en expertise van betrokkenen en de representativiteit van de deelnemers. Een participatieproces dat niet goed wordt uitgevoerd kan leiden tot juist meer problemen, zoals het maken van vertraagde beslissingen of het verhogen van conflicten (Yang & Pandey, 2011). Daarnaast zal het scheppen van verkeerde verwachtingen bij burgers er bijvoorbeeld tot leiden dat deze zich alsnog niet gehoord voelen en minder vertrouwen krijgen in de overheid (Fung, 2015; Quick & Bryson, 2016). Verder kan een scheve representativiteit van inwoners er bijvoorbeeld toe leiden dat alleen een selectieve groep inspraak heeft op beleid, waardoor de meegenomen meningen een verkeerde afspiegeling vormen van de werkelijk (Arnstein, 2020; Quick & Bryson, 2016). Het huidige onderzoek zal zich focussen op dit laatste probleem.

In de realiteit blijkt namelijk dat burgerprocessen vaak een selectief publiek trekken. Deze '*usual suspects*' zijn veelal de inwoners die makkelijk te bereiken zijn, taalkundig vaardig zijn, zich bewust zijn van het beleidsproces en zich comfortabel voelen in publieke arena's (Arnstein, 2020; Quick & Bryson, 2016). Meerdere onderzoeken laten dan ook zien dat er een samenhang bestaat tussen iemands sociaaleconomische status en de betrokkenheid van dit individu (Pateman et al., 2021; Specht, 2012). Inwoners met een hogere opleiding, meer inkomen en een hogere sociale status zijn vaker betrokken in burgerparticipatie dan inwoners die horen bij een moeilijk bereikbare groep. De volgende paragraaf legt dat begrip nader uit.

2.2 Moeilijk bereikbare groepen

Over het concept van moeilijk bereikbare groepen binnen burgerparticipatie processen is veel discussie. Zo is er geen eenduidig antwoord te geven op de vraag wat moeilijk bereikbare groepen zijn, aangezien dit gedeeltelijk afhankelijk is van het vraagstuk en de context van een proces (Brackertz, 2007). Over het algemeen hebben moeilijk bereikbare groepen echter een lagere sociaaleconomische status en zijn ze vaker geïsoleerd van gebruikelijke kanalen van communicatie. Voorbeelden hiervan zijn individuen die niet de dominante taal spreken, etnische minderheden, immigranten, ouderen en daklozen (Froonjian & Garnett, 2013; Pateman et al., 2021). Andere voorbeelden zijn mensen met een handicap, nabestaanden en jongeren (Capire Consulting Group, z.d.).

Daarnaast zijn experts het niet eens over het gebruik van de term moeilijk bereikbare groepen. Zo impliceert deze term namelijk dat individuen binnen een groep bepaalde kenmerken delen terwijl dat niet altijd het geval hoeft te zijn (Brackertz, 2007). Het profiel van de ene immigrant kan bijvoorbeeld enorm verschillen van het profiel van de andere. Daarnaast impliceert de term dat het probleem bij deze inwoners ligt. Sommige critici stellen echter dat het probleem van het lastig bereiken van bepaalde groepen niet bij deze groepen ligt, maar bij de organisatie die hen probeert te bereiken (Cook, 2002). Door meer tijd en geld te investeren zouden deze groepen wel goed te bereiken zijn.

Om een eenduidiger overzicht te creëren van wat moeilijk bereikbare groepen zijn, maken Pappers et al. een onderscheid tussen demografische, culturele en attitude karakteristieken die bijdragen aan een lage betrokkenheid bij burgerparticipatie (2018). Onder demografische factoren vallen factoren die te maken hebben met beschrijvende kenmerken zoals leeftijd, opleiding, inkomen en woonplaats. Onder culturele factoren vallen factoren die te maken hebben met hoe een groep leeft. Voorbeelden hiervan zijn etniciteit, taal, toegang tot publieke diensten en kennis daarover. Ten slotte identificeren Pappers et al. (2018) de categorie attitude tegenover de overheid. Hierbij kan gedacht worden aan wantrouwen in de overheid, het zien van participatie als een lage prioriteit en het hebben van eerdere slechte ervaringen. In het vervolg van dit hoofdstuk zullen verschillende factoren toegelicht worden die een rol kunnen spelen in het vraagstuk van dit onderzoek.

2.3 Onafhankelijke factoren

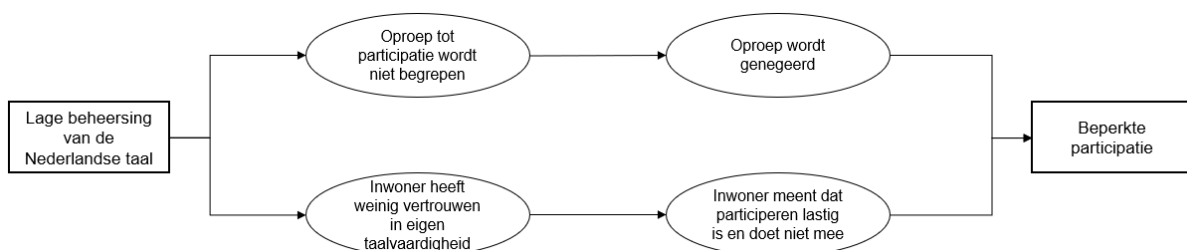
2.3.1 Onafhankelijke factor: beheersing van de Nederlandse taal

Een van de factoren die volgens de literatuur van invloed is op de lage betrokkenheid van bepaalde doelgroepen bij burgerparticipatie is hun beheersing van de dominante taal van het land waar ze wonen (Pappers et al., 2018; Lindenau & Böhler-Baedeker, 2016). Spreken mensen de taal minder goed dan zal dit ertoe leiden dat oproepen tot participatieprocessen niet of nauwelijks begrepen worden en dat mensen daardoor niets doen met deze oproepen (Lindenau & Böhler-Baedeker, 2016). Daarnaast hebben mensen minder snel de neiging om mee te doen, aangezien ze het lastig vinden om dat in een taal te doen die ze zelf niet goed beheersen (figuur 1). Een manier om dit op te vangen is door informatie omtrent de participatieprocessen ook in verschillende talen van minderheden te verspreiden. In de

praktijk is dit vaak lastig uit te voeren door een beperking van middelen (Pappers et al., 2018), zoals tijd en geld.

Los van het argument dat deze personen de dominante taal minder goed begrijpen, speelt taal ook mee in het vertrouwen dat mensen hebben in het burgerparticipatieproces. Immigranten of etnische minderheden zijn namelijk minder snel geneigd om onderzoekers en interviewers te vertrouwen die niet hun taal spreken (Shedlin et al., 2011). Het opbouwen van een vertrouwensband is echter belangrijk binnen een participatieproces aangezien respondenten dan eerder geneigd zijn om openheid te tonen en eerlijkere antwoorden geven. De huidige variabele heeft hierdoor mogelijk ook invloed op de participatie van een inwoner tijdens het participatieproces.

Hieruit volgt de volgende hypothese H1: *Doelgroepen van het armoede- en schuldenbeleid zijn minder geneigd daarin te participeren als ze de Nederlandse taal niet of matig begrijpen.*



Figuur 1 Oorzaak-gevolg relatie tussen lage beheersing van de Nederlandse taal en neiging tot participatie

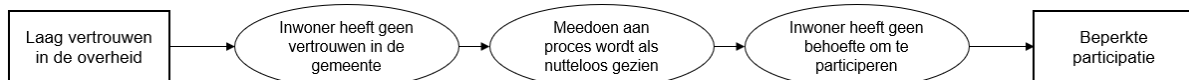
2.3.2 Onafhankelijke factor: vertrouwen in de overheid

Een tweede factor die mogelijk de lage participatie van moeilijk bereikbare groepen in burgerparticipatie verklaart, is het vertrouwen van groepen in overheidsinstanties (Bonevski et al., 2014; Lee & Schachter, 2019). Een laag vertrouwen in de overheid, en daardoor vaak ook in de gemeente, leidt namelijk tot een laag vertrouwen in het burgerparticipatieproces, met name in de uitkomst van dit proces. Indien inwoners geen vertrouwen hebben in de uitkomst van het proces, zien ze ook geen waarde in het meedoen aan dit proces. Hierdoor zullen deze groepen minder snel geneigd zijn om deel te nemen aan dit soort processen (figuur 2).

Wat een grote rol kan spelen in dit lage vertrouwen is het hebben van eerdere negatieve ervaringen met overheidsinstanties (Ellard-Gray et al, 2015). Zo geven sommige individuen de overheid de schuld van hun problemen of van het feit dat ze in armoede leven. Deze inwoners hebben het gevoel dat ze in de steek zijn gelaten door de overheid en hebben daardoor weinig vertrouwen in dit instituut. Inwoners zien gemeenten als onderdeel van de overheid en hebben daardoor ook weinig vertrouwen in de gemeente en alles wat daarmee te maken heeft.

Verder hebben verschillende onderzoeken aangetoond hoe bepaalde etnische groepen meer wantrouwend kunnen zijn naar onderzoekers en interviewers als een gevolg van slechte behandelingen in het verleden en schendingen van vertrouwen (Bonevski et al., 2014; Scharff et al., 2010). Door dit wantrouwen w zijn deze individuen minder geneigd om mee te doen aan processen zoals burgerparticipatie. Ook ervaringen van familie en vrienden kunnen hierin een rol spelen. Dit zal verder uitgediept worden in een aparte onafhankelijke variabele, namelijk netwerken (§2.3.5).

Deze variabele leidt tot de volgende hypothese H2: *Doelgroepen van het armoede- en schuldenbeleid zijn minder geneigd daarin te participeren als ze minder vertrouwen hebben in de overheid.*



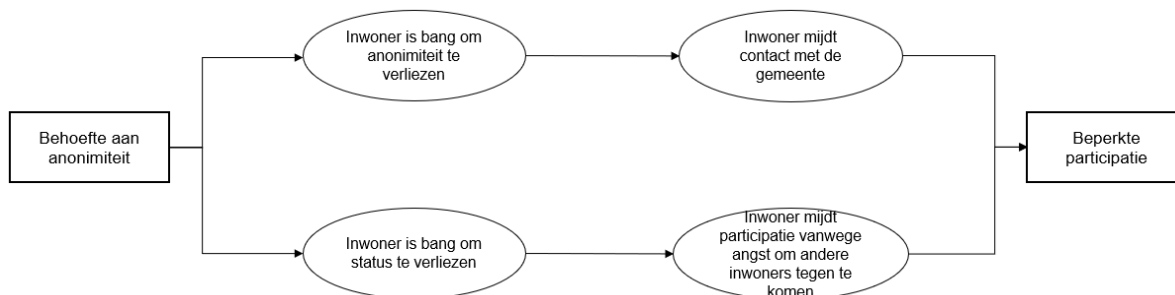
Figuur 2 Oorzaak-gevolg relatie tussen laag vertrouwen in de overheid en neiging tot participatie

2.3.3 Onafhankelijke factor: behoefte aan anonimiteit

Een derde factor die mogelijk een rol speelt in de lage participatie van moeilijk bereikbare groepen in burgerparticipatie zijn de wensen van bepaalde groepen om anoniem te blijven (Ellard-Gray et al, 2015; Shaghaghi et al., 2011). Bepaalde groepen, bijvoorbeeld drugsgebruikers, mijden namelijk juist contact met de overheid omdat ze bang zijn geconfronteerd te worden voor illegale activiteiten en/of opgepakt te worden (Duncan et al., 2003). Als individuen bang zijn om hun anonimiteit te verliezen, zullen ze minder snel geneigd zijn om mee te doen aan participatieprocessen (Shaghaghi et al., 2011), zoals weergegeven in het eerste spoor van figuur 3. Zo zullen inwoners zonder verblijfsvergunning ook minder snel meedoen aan participatieprocessen omdat ze bang zijn om uitgezet te worden (Shedlin et al., 2011).

Ook sociale risico's zoals het verliezen van status en reputatie kunnen al voldoende reden zijn voor inwoners om niet deel te nemen aan een onderzoek of participatieproces (Bonevski et al, 2014; Ellard-Gray et al, 2015). Door mee te doen in burgerparticipatie omtrent armoede- en schuldenbeleid kunnen inwoners met geldzorgen gezien worden door andere inwoners. Andere inwoners zullen dan weten dat zij onderdeel zijn van de doelgroep van armoede- en schuldenbeleid. Bang om hierdoor hun status of reputatie te verliezen, kiezen bepaalde inwoners er daardoor voor om niet mee te doen aan participatieprocessen omtrent armoede- en schuldenbeleid (figuur 3).

Hieruit volgt de volgende hypothese H3: *Doelgroepen van het armoede- en schuldenbeleid zijn minder geneigd daarin te participeren als ze bang zijn voor het verliezen van hun anonimiteit.*



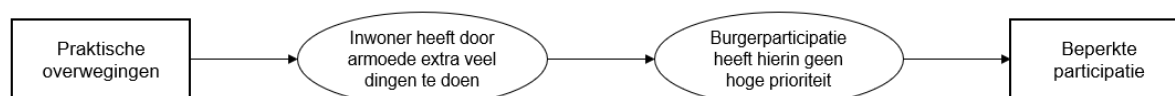
Figuur 3 Oorzaak-gevolg relatie tussen behoefte aan anonimiteit en neiging tot participatie

2.3.4 Onafhankelijke factor: praktische overwegingen

Een volgende factor die zou kunnen leiden tot beperkte participatie zijn de praktische overwegingen die een individu maakt tijdens het besluiten om wel of niet mee te doen aan een proces. Redenen om niet mee te doen aan een burgerparticipatieproces kunnen zijn dat een individu weinig tijd heeft, andere prioriteiten stelt of het proces te veel gedoe vindt (Pappers et al., 2018; Waheed et al., 2015). Als een individu de waarde van het participatieproces niet inziet, zal deze sneller geneigd zijn om hier ook niet aan mee te doen (figuur 4).

Bij de doelgroepen van het armoede- en schuldenbeleid zal deze factor een aanzienlijk grote rol spelen, aangezien deze inwoners vaak meer problemen aan het hoofd hebben dan de gemiddelde inwoner (Pateman et al., 2021). Zo hebben mensen met geldzorgen mogelijk niemand om de kinderen op te vangen, geen manier om naar de locatie te komen of andere (financiële) beperkingen (Waheed et al., 2015). Hierdoor stellen ze andere prioriteiten en kiezen ze actief om niet mee te doen aan het participatieproces.

Hieruit volgt de volgende hypothese H4: *Doelgroepen van het armoede- en schuldenbeleid zijn minder geneigd daarin te participeren als ze vanwege praktische overwegingen andere prioriteiten stellen.*



Figuur 4 Oorzaak-gevolg relatie tussen praktische overwegingen en neiging tot participatie

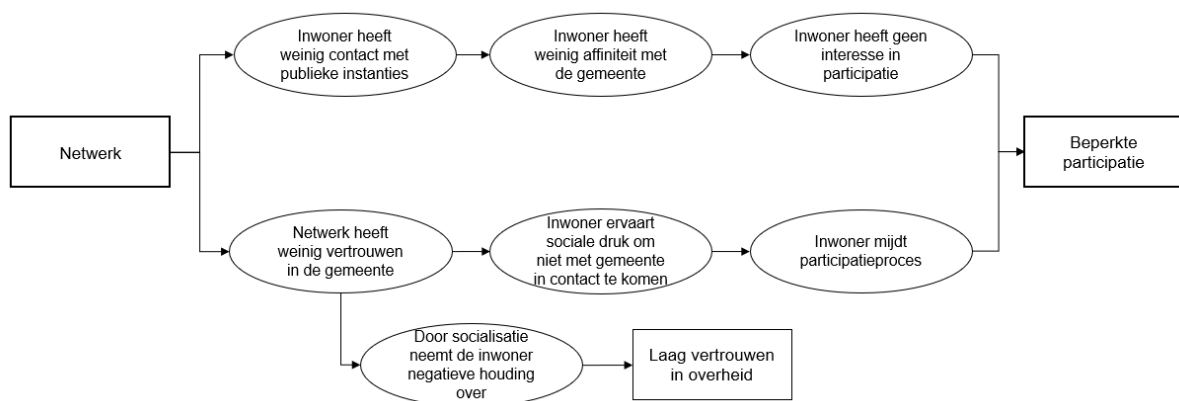
2.3.5 Onafhankelijke factor: netwerken

Ten slotte spelen netwerken ook een rol in de neiging van een individu om deel te nemen aan een burgerparticipatieproces (Specht, 2012). Het actief participeren in (buurt-) netwerken leidt namelijk tot meer verbindingen met instanties uit de publieke sector, wat weer zou zorgen voor een hogere mate van participatie. Moeilijk bereikbare groepen hebben juist vaak minder contact met anderen buiten hun directe kring, en hebben daardoor ook minder verbindingen via buurthuizen, wijkcentra en andere sociale instanties met andere inwoners, professionals en beleidsmakers. Dit zal er vervolgens weer tot leiden dat zij minder snel geneigd zijn om mee te doen aan een participatieproces (Specht, 2012), zoals

weergegeven in het eerste spoor van figuur 5. Verder leeft een deel zelfs in (bijna) complete isolatie, waardoor ze nog minder meekrijgen van de processen.

Daarnaast speelt het netwerk van een inwoner ook een rol in het vertrouwen dat deze inwoners hebben in de overheid, en daardoor ook in hun neiging om deel te nemen aan burgerparticipatie (Ellard-Gray et al., 2015; Shaghaghi et al., 2011). Zo beïnvloedt het hebben van een netwerk met weinig vertrouwen in de overheid ook het vertrouwen van het individu (Ellard-Gray et al., 2015). De huidige variabele kan daarom van invloed zijn op de variabele vertrouwen in overheid. Daarnaast speelt de sociale druk van anderen in iemands netwerk om niet met de overheid geassocieerd te worden een rol in de neiging om niet mee te doen aan burgerparticipatieprocessen (Shaghaghi et al., 2011). Door de sociale druk kiezen inwoners met geldzorgen mogelijk om niet te participeren terwijl ze dit eigenlijk wel hadden gewild. Dit mechanisme is weergegeven in het tweede spoor van figuur 5.

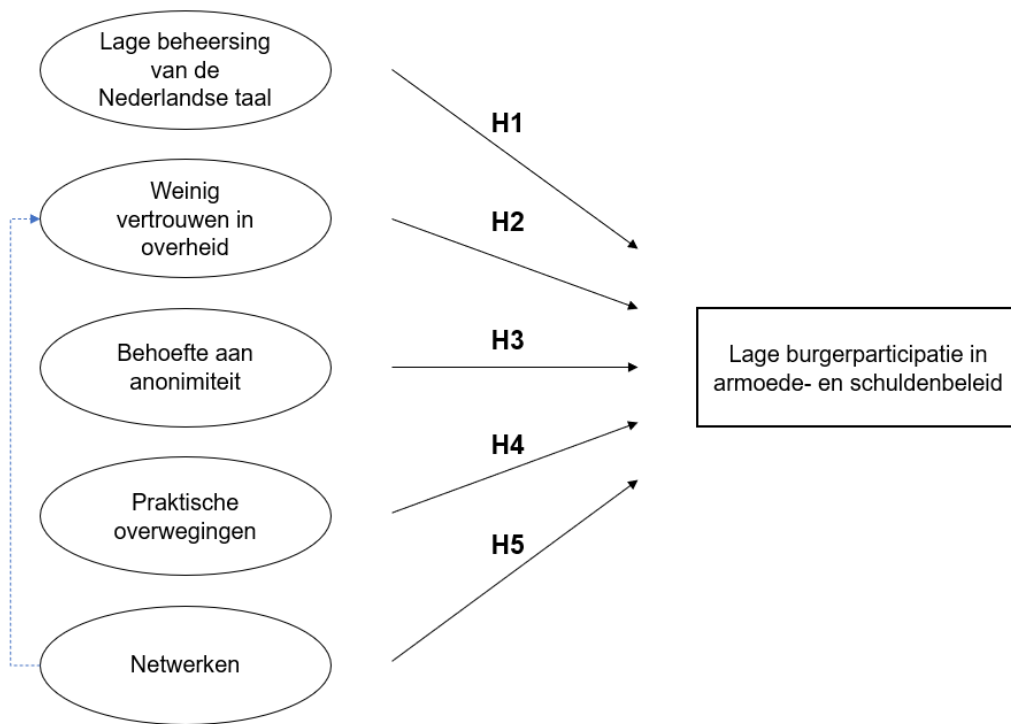
Hieruit volgt de volgende hypothese H5: *Het netwerk van een individu is van invloed op de neiging van het individu om deel te nemen aan burgerparticipatie omtrent armoede- en schuldenbeleid.*



Figuur 5 Oorzaak-gevolg relatie tussen netwerken en neiging tot participatie

2.4 Conceptueel model

Figuur 6 geeft het theoretische model weer dat de hierboven opgestelde hypothesen representeert. Het model zoekt verklaringen voor de beperkte participatie van bepaalde doelgroepen in burgerparticipatie omtrent armoede- en schuldenbeleid. Op basis van de literatuur zijn vijf verschillende verklaringen opgesteld. Deze zullen in het huidige onderzoek getoetst worden. Tijdens het onderzoek zullen mogelijk ook nieuwe variabelen geïdentificeerd worden die de beperkte participatie van bepaalde doelgroepen verklaren.



Figuur 6 Het conceptueel model

Hoofdstuk 3 Methodologisch kader

In het huidige onderzoek wordt een verklaring gezocht voor de beperkte participatie van diverse inwonersgroepen met geldzorgen in burgerparticipatie omtrent armoede- en schuldenbeleid. Dit zal in deze studie onderzocht worden door middel van kwalitatief onderzoek. In dit hoofdstuk zal de gehanteerde onderzoeksmethode worden toegelicht. Daarbij wordt ingegaan op de casusselectie (§3.1) en de methoden van dataverzameling (§3.2). Vervolgens worden de methoden van analyse (§3.3) en de operationalisatie van de variabelen toegelicht (§3.4). Het hoofdstuk wordt afgesloten met een aantal opmerkingen over betrouwbaarheid en validiteit (§3.5).

3.1 Casusselectie

Het huidige onderzoek wordt uitgevoerd binnen de gemeente Venlo. Binnen deze gemeente staat de armoede- en schuldenproblematiek hoog op de agenda en hebben diverse burgerparticipatiesessies plaats gevonden omtrent het armoede- en schuldenbeleid (Themanieuws.nl, 2022). Tijdens deze sessies bleek echter dat bepaalde doelgroepen met geldzorgen niet of nauwelijks aanwezig waren. Dit is opvallend, aangezien in de gemeente Venlo 14,9% van het aantal particuliere huishoudens een inkomen heeft tot 120% van het sociaal minimum (CBS, 2022), waardoor 11,0% van het aantal volwassenen met geldzorgen kampt. Ondanks deze cijfers zijn bepaalde inwonersgroepen niet terug te vinden bij de burgerparticipatieprocessen van de gemeente. Deze beperkte participatie maakt dat de gemeente Venlo een geschikte casus vormt om een verklaring te zoeken voor de lage participatie van bepaalde inwonersgroepen. In het huidige onderzoek is ervoor gekozen om alleen te focussen op de gemeente Venlo in plaats van om meerdere gemeenten mee te nemen, zodat er tijd en ruimte is om dieper in te gaan op de mechanismen van §2.3. De gemeente Venlo leent zich hiervoor geschikt als een *typical case*, wat betekent dat de gemeente vergelijkbaar is met andere gemeenten. Dit wordt verder uitgelicht in §3.5.2.

Binnen de gemeente Venlo is in 2022 een proces gestart om het beleidskader omtrent armoede en schulden te wijzigen. Hierbij wil de gemeente meer inzetten op thema's zoals gezondheid, preventie, het centraal stellen van de inwoners en het herstellen van vertrouwen in de overheid. Vanaf de zomer van 2022 is de gemeente daarom gestart met een grondige evaluatie van het bestaande armoedebeleid. Onderdeel van deze evaluatie zijn 12 dialoogsessies waarin de gemeente inhoudelijk in gesprek is geweest met inwoners om meer inzicht te krijgen in hun behoeften (zie bijlage 5). Dit burgerparticipatieproces staat centraal in dit onderzoek, omdat dit het meest recente participatieproces is dat binnen de gemeente heeft plaatsgevonden omtrent het armoede- en schuldenbeleid. Aangezien participatieprocessen door de jaren heen steeds veranderen (Kilic, 2008), is het in het kader van bruikbaarheid van belang om voor dit soort onderzoek een recent proces te pakken.

3.2 Methoden van dataverzameling

3.2.1 Documentanalyse

In het huidige onderzoek wordt een combinatie gebruikt van twee verschillende methoden van dataverzameling, namelijk documentanalyse en interviews. Documentanalyse is toegepast om inzicht te bieden in de burgerparticipatieprocessen omtrent het armoede- en schuldenbeleid die plaats hebben gevonden tussen 17 oktober 2022 en 8 december 2022. Documenten die hiervoor gebruikt worden, zijn onder andere rapportages en interne verslagen die informatie bevatten over het verwerven van burgers voor de dialoogsessies van eind 2022 en hoeveel er uiteindelijk aanwezig waren bij de verschillende sessies. Deze documenten zijn zowel verzameld uit de werkomgeving van de gemeente Venlo als direct via de betrokken beleidsmakers binnen de gemeente.

Documentanalyse biedt een makkelijke en efficiënte toegang tot informatie. Hierdoor kan deze methode gebruikt worden om snel bepaalde aspecten te onderzoeken of te verifiëren. Daarnaast is de methode minder afhankelijk van de subjectiviteit van de onderzoeker of van participanten dan andere methoden (Bowen, 2009). Het biedt een objectievere manier van dataverzameling dan interviews en zal daarom gebruikt worden om informatie uit interviews te bevestigen of verder uit te diepen. Het combineren van meerdere bronnen op deze manier is een vorm van triangulatie, wat de vertekening door een enkele vorm van dataverzameling tegengaat (Opperman, 2000).

3.2.2 Interviews

Om verklaringen te vinden voor de beperkte participatie van bepaalde inwonersgroepen in burgerparticipatie omtrent het armoede- en schuldenbeleid, zijn interviews gehouden met zowel beleidsmedewerkers als met de inwonersgroepen. Interviews zijn namelijk goed geschikt voor het onderzoeken van het empirische veld op een manier die de mogelijkheid biedt om complexe mechanismen diepgaand te doorgronden (Evert & de Boer, 2012). Mechanismen zijn de redenen achter causale verbanden: ze verklaren waarom een bepaalde oorzaak tot een bepaald gevolg leidt (Beach & Pedersen, 2013). Doordat interviews de mogelijkheid bieden om tijdens het gesprek dieper door te vragen op bepaalde verbanden zijn ze ideaal om mechanismen tot in de diepte te bestuderen. Door gebruik te maken van interviews wordt in het huidige onderzoek ingegaan op mechanismen die verklaren waarom bepaalde factoren al dan niet leiden tot een lage burgerparticipatie van bepaalde inwonersgroepen (zoals beschreven in §2.3).

De interviews zijn semigestructureerd afgenomen, wat inhoudt dat een deel van de vragen van tevoren zijn opgesteld in een interviewgids (bijlage 1, 2 en 3) en er tijdens het interview aanvullende vragen gesteld kunnen worden (van Thiel, 2021). Het gebruiken van een interviewgids biedt structuur aan het gesprek en zorgt ervoor dat alle stappen uit de mechanismen van §2.3 bevestigd zullen worden. Daarnaast voorkomt het dat de interviewer het gesprek te veel gaat sturen. Stuur een interviewer het gesprek te veel, dan zal dat namelijk leiden tot een ongewenste mate van subjectiviteit (Reulink & Lindeman, 2015). Het gebruikmaken van een semigestructureerde vorm van interviews geeft de

onderzoeker wel de mogelijkheid om ad hoc tijdens het gesprek door te vragen op interessante causale verbanden. Hierdoor kunnen mechanismen beter worden uitgediept.

In het huidige onderzoek zijn zowel beleidsmedewerkers als inwonersgroepen gesproken. Deze beleidsmakers waren betrokken in het organiseren en in goede banen leiden van het participatieproces omtrent het armoede- en schuldenbeleid van eind 2022. Tijdens die sessies bleek dat bepaalde groepen zich nauwelijks hadden aangemeld, zoals AOW-gerechtigden en zzp'ers. Los van de islamitische gemeenschap waren ook de inwoners met een migratieachtergrond verondervetegenwoordigd (beleidsmedewerker gemeente Venlo, persoonlijke communicatie, 20 maart 2023). Binnen het huidige onderzoek zal daarom extra focus liggen op deze drie doelgroepen en zullen ze allemaal benaderd worden voor interviews.

Wat betreft de interviews van deze doelgroepen wordt een onderscheid gemaakt tussen individuen uit de doelgroepen en vertegenwoordigende organisaties hiervan. Het spreken met individuen heeft als voordeel dat alle data uit primaire bronnen komt, maar heeft als nadeel dat de informatie minder generaliseerbaar is door enige subjectiviteit. Het spreken van vertegenwoordigende organisaties heeft als voordeel dat de informatie niet volledig gebaseerd is op de ervaring van één individu en hierdoor meer generaliseerbaar is. Het nadeel van het spreken van organisaties is dat de informatie minder betrouwbaar wordt, omdat het dan als secundaire bron uit tweede hand komt. Door zowel individuen als vertegenwoordigers te spreken worden de voordelen van de twee opties gecombineerd en de nadelen van beide opties sterk verminderd. In totaal zijn er zestien interviews afgenomen, waarbij er vier beleidsmakers, vier individuen en vier vertegenwoordigers zijn gesproken. Bijlage 4 bevat een anonieme samenstelling van deze groepen, inclusief functiebeschrijving van de beleidsmakers en doelgroep van de individuen en vertegenwoordigers.

Personen en organisaties die in aanmerking kwamen voor een interview zijn oorspronkelijk persoonlijk of via mailcontact benaderd in mei 2023. Tijdens deze benadering en het vervolgcontact zijn ze op de hoogte gesteld van het onderzoek en is hen gevraagd om hieraan mee te werken. De interviews zijn opgenomen om te transcriberen. Alle deelnemers zijn gevraagd om hiervoor toestemming te geven voordat het interview plaatsvond. De interviews hebben plaatsgevonden tussen midden juni 2023 en midden juli 2023.

3.3 Methoden van analyse

3.3.1 Process tracing als analysemethode

De data uit de documentanalyse en de interviews worden geanalyseerd door middel van *process tracing*. *Process tracing* is een kwalitatieve onderzoeksmethode om causale processen te bestuderen in één of enkele cases door diagnostisch bewijs systematisch te analyseren (Collier, 2011). Door middel van *process tracing* kan bestudeerd worden hoe bepaalde gevolgen veroorzaakt worden door bepaalde factoren en door middel van welke complexe mechanismen dit precies gebeurt (Kay & Baker, 2014).

Binnen de gemeente Venlo kan zo gedetermineerd worden waarom oorzaken zoals de beheersing van de Nederlandse taal en verlies van anonimiteit er al dan niet toe leiden dat bepaalde inwonersgroepen minder aanwezig zijn bij burgerparticipatie. *Process tracing* is hierin goed geschikt om dit inherent complexe proces te beschrijven en de manieren te identificeren waarop de beperkte participatie tot stand komt. *Process tracing* is daarbij met name toepasbaar om processen te analyseren die pad-afhankelijk zijn of te maken hebben met strategische interactie, waarbij gebeurtenissen uit het verleden van invloed zijn op de loop van latere ontwikkelingen (Collier, 2011). Hierdoor is deze onderzoeksmethode zeer geschikt om de pad-afhankelijke mechanismen uit §2.3 in de praktijk te onderzoeken en aan te tonen hoe de stappen binnen de mechanismen elkaar opvolgen en tot beperkte participatie leiden.

Een ander sterk kenmerk van *process tracing* is dat het een sterke aanvulling biedt op veelgebruikte analysemethoden in de bestuurskunde, zoals vergelijkende casestudies en kwantitatieve analyses (Gerring, 2007). Dit soort studies is namelijk zeer geschikt om o.a. correlaties of verbanden te bestuderen en zo uitspraken te doen over de oorzaken en gevolgen binnen een causaal verband, maar het inherente mechanisme van het verband blijft vaag. Terwijl deze studies leiden tot uitspraken over welke variabelen bepaalde fenomenen tot gevolg hebben, biedt *process tracing* een geschikte aanvulling om te bestuderen hoe dit verband precies in elkaar steekt (Kay & Baker, 2014). *Process tracing* probeert dan ook niet om een uitgebreide theorie te ontwikkelen of testen, maar om een ingewikkeld proces in kleinere aspecten op te delen en deze te bestuderen. *Process tracing* biedt in het huidige onderzoek dan ook de mogelijkheid om bestaande literatuur over waarom bepaalde groepen weinig participeren aan te vullen met inzichten over de mechanismen die achter dit verband liggen.

Een derde voordeel van *process tracing* is dat het goed geschikt is om het theoretisch pluralisme achter veel bestuurskundige fenomenen te bestuderen (Kay & Baker, 2014). *Process tracing* geeft namelijk de mogelijkheid om meerdere theorieën tegelijk te testen, aangezien het verder gaat dan het bestuderen van de relatie tussen onafhankelijke en afhankelijke variabelen (Bennett & Elman, 2006). In het huidige onderzoek leent *process tracing* zich daardoor ook geschikt om het interactie-effect van de onafhankelijke variabele netwerken (§2.3.5) op de onafhankelijke variabele vertrouwen in de overheid (§2.3.2) te testen. Daarnaast biedt *process tracing* ook de mogelijkheid om binnen causale verbanden uitspraken te doen over welk mechanisme het verband het best verklaart (Rohlfing, 2014). Dit is hier dan ook interessant bij de variabelen beheersing van de Nederlandse taal, behoefte aan anonimiteit en netwerken, aangezien voor deze variabelen meerdere mechanismen zijn opgesteld die mogelijk het effect op lage participatie verklaren.

Een van de nadelen van *process tracing* is het gegeven dat het alleen een sterk bewijs vormt voor causaliteit wanneer alle stappen in een mechanisme aangetoond worden (George & Bennett, 2005). Als een bepaalde stap in de praktijk anders werkt dan oorspronkelijk verwacht, valt de betrouwbaarheid van dat hele pad weg en kan deze niet goed worden aangetoond in het onderzoek. Indien een bepaalde stap in de praktijk niet aangetoond kan worden omdat bepaalde informatie in de

praktijk niet verkrijgbaar is, doet ook dit sterke afbraak aan de causaliteit van een verband. Daarnaast zijn ook niet alle stappen in een causaliteit altijd onderbouwd door theorie. In dat geval kan *process tracing* alleen voorlopige conclusies opleveren. In de huidige studie is hier echter geen sprake van, aangezien alle stappen uit de mechanismen naar verwachting ofwel uit documenten, ofwel uit interviews aangetoond kunnen worden.

Een tweede nadeel van *process tracing* is dat er meer dan één hypothetisch mechanisme consistent kan zijn met de gevonden resultaten. Hierdoor is het niet zeker welk mechanisme precies een rol speelt binnen het causale verband. Daarnaast is het mogelijk dat de twee mechanismen juist complementair aan elkaar werken (George & Bennett, 2005). Worden er meerdere mogelijke mechanismen gevonden, dan is het aan de onderzoeker om te analyseren welk mechanisme het meest waarschijnlijk is binnen het causale verband. Dit kan echter leiden tot subjectieve interpretaties die de betrouwbaarheid van het onderzoek kunnen aantasten. Binnen het huidige onderzoek zijn er voor een aantal variabelen meerdere mechanismen opgesteld (§2.3.1, §2.3.3 & §2.3.5). Mochten er bewijzen gevonden worden voor meerdere mechanismen dan is het aan de onderzoeker om te evalueren in hoeverre deze complementair aan elkaar werken. Het is dan ook belangrijk dat de onderzoeker hierin transparant en systematisch te werk gaat om zoveel mogelijk subjectiviteit te vermijden.

3.3.2 Stappenplan van *process tracing*

Het testen van theorieën met *process tracing* vereist een drietal stappen, namelijk het opzetten van hypothesen, het verzamelen van diagnostisch bewijs en het testen van de hypothesen (Kay & Baker, 2004). Het opzetten van hypothesen dient te gebeuren op basis van literatuuronderzoek, zoals in het huidige onderzoek gedaan is in het theoretisch kader (§2.3). Het verzamelen van bewijsmateriaal is, zoals gebruikelijk bij *process tracing* (Kay & Baker, 2004), gedaan door middel van documentanalyse en interviews (§3.2).

De derde stap in *process tracing* is het testen of de hypothetische mechanismen al dan niet aanwezig zijn in de verzamelde data en of de causale stappen inderdaad verlopen zoals verwacht (Kay & Baker, 2004). Collier (2011) maakt hier een onderscheid tussen vier testen, namelijk de *straw-in-the-wind test*, de *hoop test*, de *smoking-gun test* en de *double-decisive test*. Deze zijn gebaseerd zijn op Bayesiaanse logica, wat inhoudt dat een hypothese aannemelijker wordt als de kans dat ze waar is, groter blijkt nadat het diagnostische bewijs verzameld is. De testen kunnen worden opgedeeld op basis van twee criteria, namelijk of het bewijs een noodzakelijke voorwaarde vormt en/of het een voldoende voorwaarde vormt (Brady & Collier, 2010). Een noodzakelijk voorwaarde is een voorwaarde die altijd nodig is om de verwachte stap uit het mechanisme aan te tonen, maar die niet altijd betekent dat deze stap ook zal gebeuren. Een voldoende voorwaarde is een voorwaarde die altijd zal leiden tot aantoning van de verwachte stap uit het mechanisme, maar als deze niet aangetoond wordt, betekent dit niet meteen dat de stap vervalst, aangezien de stap ook door andere bewijzen aangetoond kan worden (Mahoney et al., 2009).

Op basis van deze criteria kunnen de vier testen ingedeeld worden (*tabel 1*). Een *straw-in-the-wind test* kan de geloofwaardigheid van een hypothese verhogen, maar is noch noodzakelijk, noch voldoende (Collier, 2011). Deze test is daarmee de zwakste test van de vier en indien mogelijk kan deze het best vervangen worden door een van de andere testen. Een *hoop test* kan gebruikt worden om noodzakelijke voorwaarden aan te tonen, maar niet om voldoende voorwaarden aan te tonen. Hierdoor is een *hoop test* uitermate geschikt om hypothesen te elimineren. Indien een deel van een mechanisme namelijk niet voldoet aan de test, betekent dit dat deze stap dus niet plaatsvindt (Mahoney, 2012). Een *smoking-gun test* daarentegen toont juist voldoende voorwaarden aan, maar geen noodzakelijke voorwaarden. Deze test is daardoor uitermate geschikt om te kunnen stellen dat een stap in een mechanisme inderdaad voorkomt. Het niet voldoen aan deze test betekent echter niet dat het mechanisme niet plaatsvindt (Mahoney, 2012). De *double-decisive test* toont zowel noodzakelijke voorwaarden als voldoende voorwaarden aan en is daarmee de sterkste test. Het voldoen aan deze test bevestigt een hypothese en elimineert meteen alle andere hypothesen (Collier, 2011). De toepassingen van deze testen in de onderzochte hypothesen van het huidige onderzoek zijn beschreven in de operationalisatie.

Tabel 1 Process tracing testen voor causale verbanden (bewerking van Collier, 2011)

	Niet voldoende	Wel voldoende
Niet noodzakelijk	Straw-in-the-wind	Smoking-gun
	Geslaagd: Bevestigt relevantie van hypothese	Geslaagd: Bevestigt hypothese
	Gefaald: Hypothese is verzwakt	Gefaald: Hypothese is verzwakt
Wel noodzakelijk	Hoop	Double-decisive
	Geslaagd: Bevestigt relevantie van hypothese	Geslaagd: Bevestigt hypothese en elimineert andere
	Gefaald: Elimineert hypothese	Gefaald: Elimineert hypothese

3.4 Operationalisatie

3.4.1 Interview structuur

De drie groepen van beleidsmakers, inwoners en vertegenwoordigers zullen door middel van een interview bevestigd worden naar de afhankelijke variabele meedoen aan burgerparticipatie omtrent het armoede- en schuldenbeleid om te achterhalen wat hun visie is op de participatie van moeilijk bereikbare groepen (zie respectievelijk bijlage 1, 2 en 3). Vervolgens zal worden ingegaan op welke factoren een rol spelen in het al dan niet participeren van inwoners met geldzorgen, gezien vanuit het perspectief van de drie ondervraagde groepen. Zo zal eerst de open vraag worden gesteld welke factoren een rol spelen in het participeren en zal vervolgens worden ingegaan op alle stappen van de opgestelde mechanismen in §2.3 om na te gaan of deze al dan niet een rol spelen. In het vervolg van dit stuk wordt de operationalisatie van de variabelen één voor één toegelicht.

3.4.2 Afhankelijke variabele: burgerparticipatie

De afhankelijke variabele die centraal staat binnen het huidige onderzoek is het meedoen aan burgerparticipatie omtrent het armoede- en schuldenbeleid. Onder burgerparticipatie worden alle vormen verstaan waarbij een burger actief inspraak levert in het ontwikkelen, implementeren of evalueren van beleid. Met betrekking tot de participatieladder (§2.1) betreft het hier de participatievormen vanaf de derde trede, namelijk adviseren, coproduceren en meebeslissen. Vanaf de derde trede van adviseren is immers sprake van een interactief proces tussen burger en beleidsmaker (Edelenbos & Monnikhof, 2001).

Tijdens de interviews met beleidsmakers zullen vragen worden gesteld over hoe ze de dialoogsessies van eind 2022 georganiseerd hebben. De focus zal daarbij met name liggen op hoe zij inwoners hebben benaderd om aan deze dialoogsessies mee te doen. Hierbij wordt ingegaan op de kanalen van communicatie om een helder beeld van het proces te schetsen en op de respons van de vier doelgroepen om de afhankelijke variabele te meten. De interviewgids voor beleidsmakers is te vinden in bijlage 1.

In de interviews met inwoners zal gevraagd worden of zij mee hebben gedaan aan de dialoogsessies van eind 2022, om te verifiëren dat zij inderdaad niet hebben geparticipeerd in deze sessies. Vervolgens zal ook gecheckt worden of ze wel eerder hebben meegedaan aan een vorm van burgerparticipatie en zal worden gedetermineerd onder welke trede van de participatieladder deze vorm valt door verdere vragen te stellen over hoe dit proces te werk ging. Indien het proces verder gaat dan het simpelweg raadplegen van burgers, betreft het een interactief proces van adviseren, coproduceren of meebeslissen. In dat geval zal aan de inwoners gevraagd worden hoe ze dat ervaren hebben, om te onderzoeken of hier reeds mogelijk interessante opmerkingen uitkomen (zie bijlage 2).

Ook tijdens de interviews met vertegenwoordigers zal gevraagd worden of ze bekend zijn met de dialoogsessies van eind 2022. Indien ze hier bekend mee zijn, zal aan hen gevraagd worden hoe ze denken over deze sessies om alvast te achterhalen of ze op een positieve of negatieve manier naar dit participatieproces kijken (zie bijlage 3). Indien ze hier niet mee bekend zijn, zal kort worden toegelicht wat deze sessies inhielden.

3.4.3 Onafhankelijke variabele: beheersing van de Nederlandse taal

Voor het verband tussen de variabelen lage beheersing van de Nederlandse taal en beperkte participatie zijn twee mogelijke mechanismen opgesteld, zoals weergegeven in §2.3.1. De twee mechanismen bestaan ieder uit twee stappen. De operationalisatie van deze stappen is te vinden in tabel 2. Het merendeel van het bewijs binnen het huidige onderzoek wordt geclassificeerd als *smoking gun*, wat stelt dat de stap inderdaad plaatsvindt als het bewijs gevonden wordt. Indien de stap echter niet gevonden wordt, betekent dit niet meteen dat de stap verworpen wordt. In het huidige onderzoek betreft *smoking gun* bewijs altijd uitspraken van inwoners, vertegenwoordigers of beleidsmaker die aangeven dat een bepaalde hypothese inderdaad plaatsvindt zoals verwacht. In het vervolg zullen

smoking gun bewijzen daarom niet meer worden toegelicht. Andere soorten bewijs zullen wel toegelicht worden.

Tabel 2 Operationalisatie van onafhankelijke variabele lage beheersing van de Nederlandse taal

Stap uit mechanisme	Bewijs	Soort bewijs
M1: Oproep tot participatie wordt niet begrepen	Participant geeft aan dat de oproepen moeilijk leesbaar zijn	Smoking gun
	Vertegenwoordiger geeft aan dat de oproepen moeilijk leesbaar zijn voor de achterban	Smoking gun
	Beleidsmaker weet uit ervaring dat inwoners de oproepen niet altijd leesbaar vinden	Smoking gun
M1: Oproep wordt genegeerd	Participant geeft aan wel eens oproep gezien te hebben maar hier niets mee te hebben gedaan	Smoking gun
	Rapportages tonen aan dat de doelgroep weinig gehoor geeft aan de oproepen	Hoop
M2: Inwoner heeft weinig vertrouwen in eigen taalvaardigheid	Participant geeft aan onzeker te zijn over eigen taalvaardigheid	Smoking gun
	Vertegenwoordiger geeft aan dat achterban onzeker is over taalvaardigheid	Smoking gun
M2: Inwoner meent dat participeren lastig is en doet niet mee	Participant met laag vertrouwen in taalvaardigheid geeft aan dat participeren lastig lijkt en doet daarom niet mee	Smoking gun
	Vertegenwoordiger geeft aan dat inwoners uit de achterban met een laag vertrouwen in taalvaardigheid participeren lastig vinden en daarom niet meedoen	Smoking gun
	Beleidsmaker geeft aan dat inwoners met weinig vertrouwen in taalvaardigheid participeren lastig vinden en daarom niet meedoen	Smoking gun

Tabel 2 bevat een *hoop* test omtrent het aantonen van rapportages dat er weinig gehoor wordt gegeven aan oproepen en de oproepen dus genegeerd worden. Dit is geen voldoende bewijs, maar wel noodzakelijk. Het bewijs toont immers niet aan dat de stap daadwerkelijk plaatsvindt, maar indien het bewijs niet waargenomen wordt, dan vervalt deze stap. Er zijn voor de participatieprocessen van eind 2022 namelijk rapportages bijgehouden die laten zien welke inwonersgroepen al dan niet (in hoge mate) aanwezig zijn geweest bij de dialoogsessies. Indien deze rapportages niet aantonen dat er weinig

gehoor wordt gegeven aan oproepen door bepaalde inwonersgroepen, dan is er namelijk geen sprake beperkte participatie. Ieder mechanisme bevat een gelijk bewijs aan deze *hoop* test en deze bewijzen zullen in het vervolg dan ook niet meer verder toegelicht worden.

3.4.4 Onafhankelijke variabele: vertrouwen in de overheid

Voor het verband tussen de variabele laag vertrouwen in de overheid en beperkte participatie is één mogelijk mechanisme opgesteld (§2.3.2) dat bestaat uit drie stappen. De operationalisatie van deze stappen is hieronder te vinden in tabel 3.

Tabel 3 Operationalisatie van onafhankelijke variabele laag vertrouwen in de overheid

Stap uit mechanisme	Bewijs	Soort bewijs
Inwoner heeft geen vertrouwen in de gemeente	Participant geeft aan weinig vertrouwen in de gemeente te hebben	Smoking gun
	Participant heeft geen goed woord over voor de gemeente	Smoking gun
	Vertegenwoordiger geeft aan dat achterban weinig vertrouwen heeft in de gemeente	Smoking gun
	Beleidsmaker weet uit ervaring dat doelgroep weinig vertrouwen heeft in de gemeente	Smoking gun
Meedoen aan proces wordt als nutteloos gezien	Participant geeft aan geen nut te zien in participeren	Smoking gun
	Vertegenwoordiger geeft aan dat achterban geen nut ziet in participeren	Smoking gun
	Beleidsmaker weet uit ervaring dat doelgroep geen nut ziet in participeren	Smoking gun
Inwoner heeft geen behoefte om te participeren in een nutteloos proces	Participant geeft aan geen behoefte te hebben om te participeren in een nutteloos proces	Smoking gun
	Vertegenwoordiger geeft aan dat achterban geen behoefte heeft om te participeren in een nutteloos proces	Smoking gun
	Rapportages tonen aan dat de doelgroep weinig gehoor geeft aan de oproepen	Hoop

3.4.5 Onafhankelijke variabele: behoefte aan anonimiteit

Voor het verband tussen de variabelen behoefte aan anonimiteit en beperkte participatie zijn twee mogelijke mechanismen opgesteld (§2.3.3). Deze mechanismen bestaan in totaal uit vier stappen. De operationalisatie van deze mechanismen is te vinden in tabel 4.

Tabel 4 Operationalisatie van onafhankelijke variabele behoefte aan anonimiteit

Stap uit mechanisme	Bewijs	Soort bewijs
M1: Inwoner is bang om anonimiteit te verliezen	Participant geeft aan anonimiteit niet te willen verliezen	Smoking gun
	Vertegenwoordiger geeft aan dat achterban anonimiteit niet wil verliezen	Smoking gun
M1: Inwoner mijdt contact met de gemeente	Participant geeft aan contact met de gemeente te mijden	Smoking gun
	Vertegenwoordiger geeft aan dat achterban contact met de gemeente mijdt	Smoking gun
	Beleidsmaker geeft aan dat sommige inwoners met geldzorgen contact met de gemeente mijden	Smoking gun
	Rapportages tonen aan dat de doelgroep weinig gehoor geeft aan de oproepen	Hoop
M2: Inwoner is bang om status te verliezen	Participant geeft aan zich te schamen voor geldzorgen	Smoking gun
	Vertegenwoordiger geeft aan dat achterban zich schaamt voor geldzorgen	Smoking gun
	Beleidsmaker weet uit ervaring dat inwoners uit de doelgroep zich soms schamen voor geldzorgen	Smoking gun
M2: Inwoner mijdt participatieprocessen vanwege angst om andere inwoners tegen te komen	Participant geeft aan dat hij/zij participatieprocessen mijdt vanwege angst om daar andere inwoners tegen te komen	Smoking gun
	Vertegenwoordiger geeft aan dat achterban participatieprocessen mijdt vanwege een angst om daar andere inwoners tegen te komen	Smoking gun
	Beleidsmaker geeft aan dat participatieprocessen met meerdere inwoners tegelijk worden gehouden	Hoop
	Rapportages tonen aan dat de doelgroep weinig gehoor geeft aan de oproepen	Hoop

Tabel 4 bevat een *hoop* test omtrent het aangeven van beleidsmakers dat participatieprocessen in groepsverband gehouden worden en dat inwoners bang zijn om andere inwoners tegen te komen. Dit is geen voldoende bewijs, maar wel noodzakelijk. Indien de processen namelijk niet in groepsverband gehouden worden, hoeft de inwoner ook niet bang te zijn om andere inwoners tegen te komen tijdens deze processen.

3.4.6 Onafhankelijke variabele: praktische overwegingen

Voor het verband tussen de variabele praktische overwegingen en beperkte participatie is één mogelijk mechanisme opgesteld (§2.3.4) bestaande uit twee stappen. De operationalisatie van dit mechanisme is hieronder te vinden in tabel 5.

Tabel 5 Operationalisatie van onafhankelijke variabele praktische overwegingen

Stap uit mechanisme	Bewijs	Soort bewijs
Inwoner heeft door armoede extra veel dingen te doen	Participant geeft aan veel bezig te zijn met problemen als gevolg van aan armoede gerelateerde oorzaken	Smoking gun
	Vertegenwoordiger geeft aan dat de achterban veel zaken aan het hoofd heeft als gevolg van geldzorgen	Smoking gun
	Beleidsmaker weet uit ervaring dat de doelgroep weinig tijd heeft door aan armoede gerelateerde oorzaken	Smoking gun
Burgerparticipatie heeft geen hoge prioriteit	Participant geeft aan dat participatie een heel lage prioriteit heeft in vergelijking met alle andere bezigheden	Smoking gun
	Vertegenwoordiger geeft aan dat participatie een heel lage prioriteit heeft binnen de achterban in vergelijking met andere bezigheden	Smoking gun
	Rapportages tonen aan dat de doelgroep weinig gehoor geeft aan de oproepen tot burgerparticipatie	Hoop

3.4.7 Onafhankelijke variabele: netwerken

Voor het verband tussen de variabelen netwerken en beperkte participatie zijn twee mogelijke mechanismen opgesteld (§2.3.5). Deze mechanismen bestaan in totaal uit zeven stappen. Ook leidt één van deze stappen, namelijk de stap van het overnemen van een negatieve houding door socialisatie, naar een apart zijspoor wat mogelijk weer effect heeft op de onafhankelijke variabele vertrouwen van inwoners in de overheid. De operationalisatie van alle stappen is te vinden in tabel 6.

Tabel 6 Operationalisatie van onafhankelijke variabele netwerken

Stap uit mechanisme	Bewijs	Soort bewijs
M1: Inwoner heeft weinig contact met publieke instanties	Participant geeft aan weinig contact te hebben met de gemeente en met organisaties zoals het UWV en de SVB	Smoking gun
	Vertegenwoordiger geeft aan dat achterban weinig contact heeft met de gemeente en met organisaties zoals het UWV en de SVB	Smoking gun
	Beleidsmaker geeft aan dat inwoners uit doelgroep weinig contact hebben met de gemeente en met organisaties zoals het UWV en de SVB	Smoking gun
M1: Inwoner heeft weinig affiniteit met de gemeente	Participant geeft aan niets te hebben met de gemeente	Smoking gun
	Vertegenwoordiger geeft aan dat de achterban niets heeft met de gemeente	Smoking gun
M1: Inwoner heeft geen interesse in participatie	Participant geeft aan geen interesse te hebben in participatie als gevolg van weinig affiniteit met de gemeente	Smoking gun
	Rapportages tonen aan dat de doelgroep weinig gehoor geeft aan de oproepen	Hoop
M2: Netwerk heeft weinig vertrouwen in de gemeente	Inwoner geeft aan dat familie en/of vrienden weinig vertrouwen hebben in de gemeente	Smoking gun
	Vertegenwoordiger geeft aan dat de familie en/of vrienden van inwoners uit hun achterban vaak weinig vertrouwen hebben in de gemeente	Smoking gun
	Beleidsmaker geeft aan dat de familie en/of vrienden van inwoners uit de doelgroep vaak weinig vertrouwen hebben in de gemeente	Smoking gun

M2b: Inwoner neemt negatieve houding tegenover de gemeente over door socialisatie	Participant geeft aan dat, indien hij/zij een negatieve houding naar de gemeente heeft, deze overgenomen heeft van familie en/of vrienden	Smoking gun
	Vertegenwoordiger geeft aan dat, indien de familie en/of vrienden een negatieve houding hebben tegenover de gemeente, de achterban dit overneemt	Smoking gun
	Beleidsmaker weet uit ervaring dat, indien de familie en/of vrienden van inwoners met geldzorgen een negatieve houding hebben tegenover de gemeente, inwoners dit vaak overnemen	Smoking gun
M2: Inwoner ervaart sociale druk om niet met de gemeente in contact te komen	Participant geeft aan druk te voelen van familie en/of vrienden om de gemeente te vermijden	Smoking gun
	Vertegenwoordiger geeft aan dat mensen uit achterban druk voelen van familie en/of vrienden om de gemeente te vermijden	Smoking gun
	Beleidsmaker weet uit ervaring dat inwoners druk voelen van familie en/of vrienden om de gemeente te vermijden	Smoking gun
M2: Inwoner mijdt participatieproces	Participant geeft aan participatieprocessen te vermijden als gevolg van sociale druk	Smoking gun
	Rapportages tonen aan dat de doelgroep weinig gehoor geeft aan de oproepen	Hoop

De eerste stap van het eerst mechanisme in tabel 6 vereist verdere toelichting. In deze stap zijn publieke instanties geoperationaliseerd als de gemeente, het Uitvoeringsinstituut Werknemersverzekeringen (in de volksmond beter bekend als het UWV) en de Sociale Verzekeringsbank (SVB). In het huidige onderzoek is gekozen voor deze instanties aangezien dit organisaties zijn waar een groot deel van de inwoners met geldzorgen met enige regelmaat contact mee zou moeten hebben (medewerker gemeente Venlo, persoonlijke communicatie, 22 juni 2023). Het UWV is immers verantwoordelijk voor het voorkomen van werkloosheid en arbeidsongeschiktheid. Daarnaast is de SVB verantwoordelijk voor regelingen zoals de AOW en kinderbijslag.

3.5 Validiteit en betrouwbaarheid

3.5.1 Interne validiteit

De interne validiteit van een onderzoek verwijst naar het meten wat de onderzoeker wil meten zonder systematische vertekeningen. Een sterke interne validiteit betekent dan ook dat het gevonden verband een goede afspiegeling is van de werkelijkheid (Heale & Twycross, 2015). In het huidige onderzoek verwijst interne validiteit naar de mate waarin aangetoonde mechanismen accuraat zijn en niet vertroebeld zijn door bijvoorbeeld alternatieve verklaringen. Om de interne validiteit te waarborgen zijn alle mechanismen die meegenomen zijn in dit onderzoek onderbouwd door eerdere literatuur. Indien een causaal verband meerdere mogelijke achterliggende mechanismen bevatte, zijn deze ook allemaal meegenomen in het theoretisch kader en operationalisatie daarvan. Dit verlaagt de kans op vertroebeling door alternatieve verklaringen.

Een tweede sterk punt van het huidige onderzoek zit in de methoden van dataverzameling. Door gebruik te maken van semigestructureerde interviews, heeft de onderzoeker tijdens de interviews de mogelijkheid om door te vragen op interessante verbanden. Hierdoor kunnen mechanismen verder worden uitgediept. Bovendien biedt deze methode van dataverzameling zelfs de mogelijkheid om nieuwe mechanismen/variabelen te detecteren (van Thiel, 2021). Daarnaast wordt ook gebruik gemaakt van documentanalyse om de informatie uit de gewonnen interviews te versterken. Het combineren van databronnen is een vorm van triangulatie, wat de interne validiteit van het onderzoek enorm versterkt. Door informatie te bevestigen met verschillende bronnen wordt namelijk de vertekening tegengegaan van een enkele methode van dataverzameling (Opperman, 2000).

3.5.2 Externe validiteit

Het criterium externe validiteit verwijst naar de generaliseerbaarheid van het onderzoek (Findley et al., 2021). Het betreft dus de mate waarin de resultaten van een onderzoek toepasbaar zijn op vergelijkbare onderzoekseenheden. In het huidige onderzoek verwijst externe validiteit dan ook naar in hoeverre de aangetoonde mechanismen voor lage participatie ook toepasbaar zijn in andere gemeenten. Een nadeel van dit onderzoek is het feit dat het een enkele casestudy betreft. Dit verlaagt de generaliseerbaarheid, doordat de mechanismen niet in verschillende gemeenten bevestigd zijn.

Om dit nadeel in te perken is daarom gekozen om de focus van het onderzoek te leggen op een *typical case*. Een *typical case* is namelijk een standaard casus wat representatief is voor vergelijkbare casussen (Etikan et al., 2016). De gemeente Venlo is hier geschikt voor. Alhoewel het relatief aantal particuliere huishoudens met een inkomen tot 120% van het sociaal minimum in de gemeente Venlo groter is dan het landelijke gemiddelde (14,9% en 12,7% respectievelijk), is dit aantal wel vergelijkbaar met gemeenten van gelijke grote. In tabel 7 is een vergelijking opgenomen met de vier gemeenten die wat betreft inwoneraantal het dichtst bij Venlo zitten, wat laat zien dat de gemeente Venlo niet uniek is in haar armoedecijfers. Daarnaast kent de gemeente ook geen unieke problemen wat betreft haar armoede- en schuldenbeleid.

Tabel 7 Armoede cijfers van gemeente Venlo en gemeenten van vergelijkbare omvang (bewerking van Centraal Bureau voor de Statistiek, 2022 & Allecijfers, 2023)

Gemeente	Positie in de ranglijst van het aantal inwoners per gemeente (2021)	Aantal inwoners (2021)	Relatief aantal particuliere huishoudens met een inkomen tot 120% sociaal minimum (2021)	Relatief aantal personen met een inkomen tot 120% van het sociaal minimum (2021)
Emmen	29	107.024	15,0	10,8
Delft	30	103.581	15,0	11,7
Venlo	31	101.988	14,9	11,0
Deventer	32	101.236	13,9	10,0
Helmond	33	92.627	15,1	10,9

Een tweede maatregel die is genomen om de externe validiteit te waarborgen, is dat alle mechanismen die zijn meegenomen in dit onderzoek gebaseerd zijn op bestaande literatuur. Door gebruik te maken van bestaande theorieën worden de resultaten uit het huidige onderzoek verbonden met eerdere inzichten. Dit biedt de mogelijkheid om vergelijkingen te maken en vergroot de generaliseerbaarheid van de resultaten (Kay & Baker, 2004). Ondanks dat de resultaten uit het huidige onderzoek niet zomaar toepasbaar zijn op alle gemeenten in Nederland, zorgen deze maatregelen ervoor dat er toch een goede mate van externe validiteit gewaarborgd is.

3.5.3 Betrouwbaarheid

Onder betrouwbaarheid wordt verstaan dat het herhalen van het huidige onderzoek zou leiden tot dezelfde resultaten. Dit criterium verwijst naar het vermijden van toevallige fouten, wat betekent dat het onderzoek niet vertekend is door bepaalde factoren (Fitzner, 2017). Het is dan ook belangrijk dat de objectiviteit in een onderzoek gewaarborgd wordt.

In het huidige onderzoek wordt gebruik gemaakt van semigestructureerde interviews om een deel van de data te verzamelen. In tegenstelling tot gestructureerde interviews betekent dit dat er meer ruimte is voor subjectiviteit, vanwege extra sturing door de onderzoeker tijdens het interview. Om dit effect in te perken wordt bij alle interviews gebruik gemaakt van een interviewgide om zo toch een houvast te bieden aan het interview. Daarnaast worden de resultaten van de interviews gecombineerd met de resultaten uit de documentanalyse. Als objectieve analysemethode leent documentanalyse zich geschikt om de betrouwbaarheid van resultaten uit de interviews te bevestigen (Bowen, 2009). Door verschillende documenten te analyseren die betrekking hebben op hetzelfde onderwerp is het ook mogelijk om de consistentie en nauwkeurigheid van de resultaten te beoordelen.

Naast het gebruik van meerdere documenten, worden ook in de interviews verschillende partijen meegenomen. Het huidige onderzoek maakt hierin onderscheid tussen drie groepen: beleidsmakers, inwoners met geldzorgen en vertegenwoordigende organisaties van deze inwoners.

Door verschillende perspectieven mee te nemen in het onderzoek wordt de subjectiviteit van een bepaalde groep ingeperkt. Daardoor wordt de betrouwbaarheid verhoogd. De interviews worden echter wel allemaal afgenomen door dezelfde interviewer, wat de kans op subjectiviteit weer verhoogt. Het is daarom van belang dat de interviewer gestructureerd te werk gaat en een objectieve lens blijft behouden. Een bepaalde mate van subjectiviteit valt hierin echter niet te voorkomen.

Hoofdstuk 4 Analyse

Om een verklaring te zoeken voor de beperkte participatie van diverse inwonersgroepen met geldzorgen in burgerparticipatie omtrent armoede- en schuldenbeleid zijn in het huidige onderzoek interviews gehouden met beleidsmakers, inwoners en vertegenwoordigers. In het huidige hoofdstuk zullen de resultaten en analyse besproken worden. Het hoofdstuk begint met een algemene bespreking van de dialoogsessies van eind 2022 (§4.1). Vervolgens zullen de hypothetische mechanismen besproken worden van de vijf variabelen: beheersing van de Nederlandse taal, vertrouwen in de overheid, behoefte aan anonimiteit, praktische overwegingen en netwerk(respectievelijk §4.2 t/m §4.6). Voor iedere variabele wordt hierbij ingegaan op de verschillende stappen binnen de mechanismen en worden de verschillen en overeenkomsten besproken tussen de drie perspectieven en de vier inwonersgroepen waar het huidige onderzoek zich op focust. Daaropvolgend wordt een nieuwe onafhankelijke variabele, genaamd mentale capaciteit (§4.7), geïntroduceerd. Aansluitend volgen nog wat aanvullende oorzaken die mogelijk een rol spelen in het al dan niet participeren van inwoners met geldzorgen (§4.8). Het hoofdstuk sluit af met een samenvattende tabel (§4.9).

Binnen de analyse zal gerefereerd worden naar de diverse respondenten zoals ingedeeld in bijlage 4. De afkortingen B1 t/m B4 verwijzen naar beleidsmakers, I1 t/m I4 naar inwoners en V1 t/m V8 naar vertegenwoordigers.

4.1 Dialoogsessies 2022

Eind 2022 zijn er binnen de gemeente Venlo 12 dialoogsessies gehouden met inwoners omtrent het armoede- en schuldenbeleid (zie bijlage 5). Deze sessies begonnen met een kick-off sessie op 17 oktober en eindigde met een slotbijeenkomst op 8 december. De overige 10 sessies zijn ingedeeld in 5 groepen, namelijk jongeren t/m 27 jaar, gezinnen, volwassenen, nieuwkomers en AOW-gerechtigden, waarbij er voor iedere groep 2 sessies zijn gehouden. Het was de bedoeling dat inwoners die aanwezig waren bij de eerste sessie van een groep ook zouden komen naar de tweede sessie. Volgens één van de beleidsmakers (B3) was dit voor een deel van de inwoners echter niet duidelijk, waardoor de samenstelling van de groep soms behoorlijk verschilde tussen de bij elkaar horende sessies.

Tijdens de sessies zelf is er met inwoners in gesprek gegaan om meer inzicht te krijgen in welke uitdagingen inwoners ervaren en waar inwoners behoefte aan hebben. In het eerste deel van de sessie werden deze uitdagingen en behoeften door middel van een presentatie plenair besproken met de hele groep (B1, B2, B4). Vervolgens werden inwoners in deelgroepjes uitgedaagd om mee te denken over hoe middelen voor de diverse levensdomeinen beter benut kunnen worden en op welke wijze zowel de inwoners zelf als andere stakeholders een bijdrage kunnen leveren aan de oplossing.

Inwoners van de gemeente Venlo zijn voornamelijk benaderd door middel van flyers, welke vooral verspreid zijn via informatie- en adviespunten, vertegenwoordigende stichtingen en andere externe organisaties. Daarnaast is er een aantal algemene oproepen gedaan via sociale media om de

dialogosessies wederom onder de aandacht te brengen en is een aantal inwoners direct benaderd via medewerkers van de gemeente of indirect via contactpersonen (B1, B2, B4). Om de verschillende doelgroepen beter aan te spreken, zijn er veel verschillende flyers gemaakt, waaronder een aantal algemene flyers (zoals bijlage 5) en een aantal specifieke flyers (zoals bijlage 6 en 7, welke specifiek gericht zijn op nieuwkomers en senioren).

Aanvullend op de 12 dialogosessies zijn op 15 en 16 november in totaal 8 extra persona sessies gehouden om specifiek met bepaalde doelgroepen in gesprek te gaan. Tijdens deze persona sessies is er een onderscheid gemaakt tussen alleenstaande ouders, ouders met 2 of meer kinderen onder de 12 jaar, nieuwkomers, jongeren tot 25 jaar, zzp'ers, AOW-gerechtigden, alleenstaande volwassenen en inwoners ouder dan 55 met WIA-uitkering (zie bijlage 8). Deze sessies waren korter dan de dialogosessies, namelijk 1,5 uur in plaats van 4 uur. Tijdens de persona sessies werd gevraagd welke uitdagingen er komen kijken bij de geldzorgen van de doelgroep en wat de deelnemers nodig hebben om de drempels die zij ervaren weg te nemen (B1).

Zowel tijdens de 12 dialogosessies als de 8 persona sessies was het aantal participerende zzp'ers en AOW-gerechtigden zeer beperkt. Los van de islamitische gemeenschap waren ook de inwoners met een migratieachtergrond sterk ondervertegenwoordigd. Dit wordt bevestigd door interne verslagen van de gemeente Venlo (Gemeente Venlo, 2023).

Het is noemenswaardig dat geen van de geïnterviewde inwoners bekend was met de dialogosessies van eind 2022 en de inwoners ook allen niet eerder hadden deelgenomen aan een vorm van burgerparticipatie zoals dit binnen het huidige onderzoek geoperationaliseerd is (§3.4.2). De vertegenwoordigers waren allen bekend met de sessies, behalve vertegenwoordiger 1, 4 en 7.

4.2 Beheersing van de Nederlandse taal

Het verband tussen een lage beheersing van de Nederlandse taal en het beperkt participeren van inwoners is opgedeeld in twee verschillende mechanismen, namelijk het mechanisme waarin inwoners de oproep niet begrijpen en het mechanisme waarin inwoners een laag vertrouwen hebben in hun eigen taalvaardigheid. De huidige variabele speelde voornamelijk een rol bij inwoners met een migratieachtergrond. De hoofdbevindingen van deze mechanismen zijn te vinden in tabel 8. In het vervolg van dit stuk zullen de twee mechanismen los geanalyseerd worden.

Tabel 8 Hoofdbevindingen lage beheersing van de Nederlandse taal

Stap uit mechanisme	Hoofdbevinding	Toelichting
M1: Oproep tot participatie wordt niet begrepen	Bevestigd	- Vooral van toepassing bij inwoners met een migratieachtergrond
M1: Oproep wordt genegeerd	Bevestigd	- Wat meespeelt, is dat de flyers niet voldoende aansprekend zijn
M2: Inwoner heeft weinig vertrouwen in eigen taalvaardigheid	Bevestigd	- Vooral van toepassing bij inwoners met een migratieachtergrond
M2: Inwoner meent dat participeren lastig is en doet niet mee	Bevestigd	- Wat meespeelt, is dat gemeentelijke processen reeds als lastig worden gezien

4.2.1 Mechanisme 1: oproep wordt niet begrepen

Over het algemeen stellen de respondenten dat de oproepen tot participatie leesbaar zijn voor inwoners met geldzorgen. Voor doelgroepen die de taal minder goed beheersen, namelijk de laaggeletterden en de inwoners met een migratieachtergrond, zijn de oproepen echter minder leesbaar (B1, B2, B4, I2, I4, V1, V5). Zo bevat de tekst moeilijke woorden zoals ‘dialogsessies’, ‘levensdomeinen’ en ‘nieuwkomers’ (B2, V5). Daarnaast zouden zinnen zoals deze te lang zijn: ‘We zullen in dialoog met elkaar ontdekken op welke levensdomeinen ouderen uitdagingen ervaren en wat ervoor nodig is om deze weg te nemen’.

Het niet goed leesbaar zijn van de oproepen zou ertoe leiden dat deze niet begrepen worden door inwoners die de taal minder goed beheersen, wat er weer toe leidt dat er niets mee gedaan wordt. Dit heeft als gevolg dat deze groepen beperkt participeren. Volgens een aantal respondenten zou het kunnen helpen als de oproepen ook in andere talen verspreid zouden worden (V1, V5, V8).

Los van de leesbaarheid van de oproepen, vond een deel van de respondenten dat de oproepen alsnog niet duidelijk waren en/of niet aanspraken (B2 t/m B4, I4, V5, V6, V8):

“Vanuit het perspectief van een professional is dit duidelijk en leesbaar. Vanuit het perspectief van de doelgroep is dit niet verleidend. We hebben een goed etiket opgesteld waarin duidelijk staat wat erin zit, maar de kunst zit erin om te zorgen dat mensen het product oppakken zodat ze naar het etiket gaan kijken.” – Beleidsmaker 3

“Het is veel tekst en het geeft niet weer waar het om draait en wat het doel van de flyer is. Mensen haken snel af. We hebben de flyers hier wel eens op de muur gehangen maar het is niet iets waar mensen voor blijven staan en iets mee doen.” – Vertegenwoordiger 5

Volgens een aantal respondenten ligt het probleem dus niet zozeer bij de leesbaarheid van de tekst, maar bij het aanspreken van de doelgroepen. De flyers bevatten te veel tekst en zijn niet verleidend

voor de inwoner. Het is niet in één keer duidelijk waar de oproep voor is en daardoor haken lezers snel af (B2 t/m B4, V5). Daarbij waren meerdere respondenten niet te spreken over het gebruik van een QR-code onderaan de flyer (B2, B4, V6, V8). Voor sommige inwoners, zoals ouderen, zou alleen het zien van een QR-code reeds afschrikwekkend werken, omdat zij niet goed zouden weten wat ze met zo'n QR-code moeten doen (B4, V8).

Door meer gebruik te maken van korte zinnen, simpele woorden en meer afbeeldingen in plaats van tekst, worden de oproepen duidelijker en worden inwoners met geldzorgen eerder aangesproken (B2, B4, V3, V5). Dit zal ook impact hebben op het aantrekken van inwoners met een lage beheersing van de Nederlandse taal:

“Als je veel tekst hebt, begrijpen mensen niet een, twee, drie waar het over gaat. Dan haken mensen na de tweede, derde regel af. Mensen die laaggeletterd zijn en nieuwkomers, die vinden het sowieso al heel moeilijk en zullen ook eerder afhaken.” – Beleidsmaker 4

4.2.2 Mechanisme 2: laag vertrouwen in eigen taalvaardigheid

Aanvullend op het bovenstaande mechanisme speelt onzekerheid in eigen taalvaardigheid bij sommige inwoners met geldzorgen een grote rol (B2, B4, I1, I2, V1, V3, V5). Door deze onzekerheid durven ze niet te praten en trekken ze zich terug. Zo gaf een vertegenwoordiger die veel met nieuwkomers werkt aan dat hun doelgroep te weinig vertrouwen heeft in hun eigen taalvaardigheid om mee te doen aan een participatieproces:

“Een groot deel van onze doelgroep is onzeker en neemt geen initiatief. Door die onzekerheid over hun eigen taal zijn ze kortaf naar mensen en trekken ze zich terug. Hierdoor doen ze minder mee in de maatschappij en gaan ze ook niet participeren.” – Vertegenwoordiger 1

Ook inwoners zelf gaven aan dat participeren voor hen te lastig is, omdat ze geen vertrouwen hebben in hun eigen taalvaardigheid. Een van de inwoners stelde bovendien dat er een groot verschil bestaat tussen begrijpen en zelf spreken (I1). De inwoner voelde zich niet comfortabel genoeg om voor een groep te spreken. Een andere inwoner gaf aan de taal voorlopig niet goed genoeg te beheersen om mee te doen aan een participatieproces:

“Een belangrijk gesprek met de gemeente met politieke woorden, moeilijk woorden, daar ben ik nog niet klaar voor. Het is moeilijk voor mij om met de gemeente te spreken.” – Inwoner 2

Wat een rol speelt in deze terughoudendheid is het beeld dat veel inwoners hebben van de gemeente (B2, B4, I1, I2, V1, V5, V6). Inwoners zien de gemeente als een lastig instituut waar veel moeilijke processen plaatsvinden. Verschillende respondenten geven aan dat het beeld dat inwoners hebben van de gemeente hun onzekerheid erger maakt:

“We hebben wel eens groepsgesprekken en workshops waar actief in wordt deelgenomen. Vervolgens hebben we een gesprek met iemand van de gemeente erbij om te laten zien hoe het gaat en dan komt er opeens niks meer uit. Dan komt de onzekerheid naar boven. Dat is heel erg zonde, aangezien ze het wel kunnen.” – Vertegenwoordiger 5

“Sommige inwoners hebben het gevoel van gemeente, dat is moeilijk. Ze krijgen wel eens een brief, dat vinden ze hartstikke moeilijk. Zelf kunnen ze zich niet zo verwoorden en daardoor zijn ze bang dat het erg lastig is en ze niet serieus worden genomen.” – Beleidsmaker 2

Het beeld dat inwoners hebben van de gemeente versterkt dus het proces van onzekerheid over hun eigen taalvaardigheid. Inwoners die al onzeker zijn over hun eigen taalvaardigheid zijn namelijk nog minder geneigd om mee te doen aan een participatieproces, omdat ze denken dat dit een lastig proces betreft waarin veel ingewikkelde zaken besproken zullen worden.

Aanvullend op het bovenstaande wijst het denkproces dat beschreven wordt door beleidsmaker 2 mogelijk ook op een dwarsverband tussen de twee mechanismen. Indien inwoners de gemeente als een moeilijk instituut zien en ze vervolgens een oproep tot burgerparticipatie ontvangen die veel moeilijke woorden bevat, kan dit ertoe leiden dat inwoners het participatieproces ook als iets lastigs gaan zien. Als ze onzeker zijn over hun eigen taalvaardigheid gaan ze daardoor niet meedoen.

4.3 Vertrouwen in de overheid

Het hypothetische mechanisme achter de variabele vertrouwen in de overheid stelt dat inwoners met een laag vertrouwen in de gemeente ook geen vertrouwen hebben in het proces en het daarom niet nuttig vinden om mee te doen. De hoofdbevindingen van deze variabele zijn te vinden in tabel 9.

Tabel 9 Hoofdbevindingen laag vertrouwen in de overheid

Stap uit mechanisme	Hoofdbevinding	Toelichting
Inwoner heeft geen vertrouwen in de gemeente	Bevestigd	- Speelt bij zzp'ers een minder grote rol - Eerdere ervaringen zijn van invloed
Meedoen aan proces wordt als nutteloos gezien	Bevestigd	- Sommige inwoners zijn reeds zeer sceptisch over participatieprocessen
Inwoner heeft geen behoefte om te participeren in een nutteloos proces	Bevestigd	

Volgens de respondenten speelt deze variabele bij veel verschillende inwoners met geldzorgen een rol, zo ook bij AOW'ers en inwoners met een migratieachtergrond (B1 t/m B4, I3, I4, V1 t/m V6, V8). Ook bij zzp'ers speelt dit, maar dan voornamelijk bij de zzp'ers met een migratieachtergrond (V4). Beleidsmaker 3 schetst dit wantrouwen als volgt:

“Uit de dialoogsessies heb ik heel sterk de indruk gekregen dat mensen met geldzorgen uitermate wantrouwend zijn naar de overheid, omdat ze niet het gevoel hebben dat ze gehoord worden. Er is een wantrouwen dat de overheid er echt is om hen te helpen uit de financiële situatie te komen.” – Beleidsmaker 3

Volgens een deel van de respondenten heeft het lage vertrouwen in de gemeente te maken met de landelijke politiek (B1, B3, B4, V1 t/m V3, V6, V8). Het vertrouwen in de landelijke politiek daalt namelijk al een heel aantal jaren, zoals ook bevestigd door het CBS (2023). Dit verlaagde vertrouwen in de landelijke politiek heeft een afspiegeling op lokale overheden zoals de gemeente Venlo.

Wat een rol speelt in het vertrouwen van inwoners in zowel de landelijke als lokale politiek is het hebben van eerdere negatieve ervaringen met de overheid. Dit speelt bijvoorbeeld bij de slachtoffers van de toeslagenaffaire een rol (B1, B3, V2). Bij inwoners met een migratieachtergrond spelen ook de ervaringen met de overheid in het land van herkomst een rol (I4, V1, V4, V5). Negatieve ervaringen met de overheid in het land van herkomst leiden er namelijk toe dat ze de overheid in Nederland ook niet vertrouwen, zoals hier verwoord door vertegenwoordiger 1:

“Bij onze doelgroep heeft het vooral te maken met ervaringen in het eigen land. Door hun trauma’s daar zien zij de overheid als een monster. Als ze vervolgens in Nederland komen hebben ze tijd nodig om de overheid te vertrouwen.” – Vertegenwoordiger 1

Het lage vertrouwen in de overheid heeft volgens een deel van de respondenten als gevolg dat inwoners het niet nuttig vinden om mee te doen aan een participatieproces (B1 t/m B4, V1, V3, V5, V6, V8), wat de tweede stap in dit mechanisme verifieert. Dit leidt er volgens deze respondenten ook toe dat ze niet mee gaan doen aan het proces.

Wat volgens een aantal respondenten meespeelt in de perceptie van inwoners of zij het nuttig vinden om mee te doen aan een participatieproces, is ook het beeld wat zij hebben van deze processen zelf (B1, B2, V1, V3, V5, V8). Los van of ze vertrouwen hebben in de gemeente, hebben sommige inwoners sowieso al het idee dat het niet nuttig is om mee te doen. Zo geeft beleidsmaker 2 aan dat een aantal inwoners tijdens de sessies sceptisch waren over het resultaat en wat er nu veranderd gaat worden. Dit komt voornamelijk omdat het een hele tijd duurt voordat de resultaten van dit soort sessies ook daadwerkelijk vertaald zijn naar beleidsveranderingen en inwoners hier iets van merken. Ook vertegenwoordiger 1 geeft aan dat hun doelgroep geen resultaten ziet van dit soort dialoogsessies en daardoor ook niet denkt dat het nuttig is om mee te doen.

Verder noemenswaardig is het verband dat beleidsmaker 4 aankaart. Zo stelt de respondent dat het organiseren van participatieprocessen ook weer effect heeft op het vertrouwen van inwoners in de gemeente:

“Het mee laten denken van burgers over armoede is op zichzelf al een stap in de goede richting. We zijn echt zichtbaar geweest waardoor je dus ook het vertrouwen van inwoners naar de mensen van de gemeente meer terugvindt. Er zijn ook inwoners geweest die van tevoren niet zo veel verwachtten, maar tijdens de sessies zagen waar de gemeente allemaal mee bezig was en zo weer meer vertrouwen kregen.” – Beleidsmaker 4

Door vaker participatieprocessen te organiseren omtrent het armoede- en schuldenbeleid en dit goed te communiceren, zien inwoners met geldzorgen waar de gemeente mee bezig is. Hierdoor krijgen ze meer vertrouwen in de gemeente en meer het idee dat de gemeente ze probeert te helpen. Dit zal er weer tot leiden dat inwoners met geldzorgen meer geneigd zijn om mee te doen aan dit soort processen.

Kortom, zowel de landelijke politiek als negatieve ervaringen met de overheid beïnvloeden het vertrouwen van inwoners met geldzorgen in de gemeente en daardoor ook in participatieprocessen. Daarnaast is een deel van de inwoners reeds sceptisch over burgerparticipatie. Het organiseren van participatieprocessen heeft op zichzelf mogelijk al een positief effect op het vertrouwen van inwoners.

4.4 Behoeftte aan anonimiteit

Het verband tussen behoefte aan anonimiteit en het beperkt participeren van inwoners is opgedeeld in twee verschillende mechanismen, namelijk het mechanisme dat inwoners hun anonimiteit niet willen verliezen tegenover de gemeente en het mechanisme waarin inwoners bang zijn hun status te verliezen tegenover andere inwoners. De hoofdbevindingen van deze mechanismen zijn te vinden in tabel 10. In het vervolg van dit stuk zullen de twee mechanismen los geanalyseerd worden.

Tabel 10 Hoofdbevindingen behoefte aan anonimiteit

Stap uit mechanisme	Hoofdbevinding	Toelichting
M1: Inwoner is bang om anonimiteit te verliezen	Bevestigd	- Heeft niet noodzakelijk met criminaliteit te maken, maar ook met een algemene angst om in het gemeentelijk systeem te komen
M1: Inwoner mijdt contact met de gemeente	Bevestigd	
M2: Inwoner is bang om status te verliezen	Bevestigd	- Schaamte voor geldzorgen speelt bij alle doelgroepen een zeer grote rol
M2: Inwoner mijdt participatieprocessen vanwege angst om andere inwoners tegen te komen	Bevestigd	- Speelt bij AOW'ers een extra grote rol

4.4.1 Mechanisme 1: vrees voor gemeentelijk systeem

Een groot deel van de respondenten verifieert dat inwoners bang zijn om hun anonimiteit te verliezen (B1 t/m B4, I1, V1 t/m V6, V8). Binnen het theoretisch kader van dit onderzoek was de gedachte achter

dit mechanisme dat dit voornamelijk te maken heeft met criminaliteit. Een aantal respondenten gaf aan dat sommige inwoners inderdaad de gemeente vermijden, omdat ze bang zijn geconfronteerd te worden voor hun illegale praktijken (B1, B3, V5). Verder stellen de respondenten dat deze angst niet noodzakelijk te maken heeft met criminaliteit, maar ook met een algemene vrees voor het gemeentelijk systeem, zoals deze respondenten ook aangeven:

“Inwoners zijn bang dat als ze zich bij de gemeente melden, ze in een systeem komen te staan met een kruisje achter hun naam. Wie heeft daar toegang tot? Waar gaan ze die informatie voor gebruiken? Daar is angst voor.” – Vertegenwoordiger 2

“De gemeente moet alles van je weten want je krijgt geld van ze. Ik heb daar geen problemen mee, maar anderen mijden wel contact met de gemeente.” – Inwoner 1

Niet alleen inwoners die te maken hebben met criminaliteit, maar ook veel andere inwoners met geldzorgen zijn dus bang om hun anonimiteit te verliezen. Ze mijden contact met de gemeente, omdat ze bang zijn gelabeld te worden in het gemeentelijk systeem en hierdoor te maken krijgen met allerlei vervelende processen, zoals het vervolgd worden om bepaalde redenen. Hierdoor zullen ze ook niet meedoen aan gemeentelijke participatieprocessen.

4.4.2 Mechanisme 2: vrees voor statusverlies

Het tweede mechanisme bevat de angst van inwoners om hun status te verliezen. Dit mechanisme speelt bij alle vier de doelgroepen een rol en is door bijna alle respondenten bevestigd (B1 t/m B4, I1, I3, I4, V1 t/m V8). Daarnaast is het door verschillende respondenten aangekaart als mogelijk het belangrijkste mechanisme dat ertoe leidt dat inwoners met geldzorgen niet meedoen aan een participatieproces omtrent het armoede- en schuldenbeleid.

Het belangrijkste concept binnen dit mechanisme is schaamte. Dit werd door het merendeel van de respondenten al genoemd tijdens de algemene vragen van het interview. Schaamte is een van de voornaamste redenen waarom inwoners niet willen praten over hun geldzorgen, zoals de volgende respondenten ook aangeven:

“Niemand wilt praten over zijn geldzorgen. Dat doen er maar enkelen. Want dat geeft zwakte weer en het gevoel van gefaald hebben als ouder. Dat ga je niemand aan de neus hangen. Dat is schaamte, maar ook een gevoel van eigenwaarde.” – Vertegenwoordiger 3

“Geldzorgen worden door de samenleving en inwoners gezien als een persoonlijk faal, wat zou betekenen dat het je eigen domme schuld is. Daar wil je niet over praten.” – Beleidsmaker 3

De respondenten stellen dat een groot deel van de inwoners met geldzorgen zich hiervoor schaamt, omdat ze het gevoel heeft dat het hun eigen schuld is dat ze financiële problemen hebben. Het praten

hierover versterkt alleen maar het gevoel dat ze gefaald zouden hebben. Daarnaast is het bezoeken van dialoogsessies omtrent armoede- en schuldenbeleid ook een erkenning van inwoners aan zichzelf dat ze tot die doelgroep behoren. Voor velen is dit een moeilijke stap om te zetten en doen ze niet mee (B1 t/m B3, V5, V6, V8). Tegen de tijd dat ze dit wel erkennen zitten ze soms al zo ver in de problemen dat burgerparticipatie hierin geen prioriteit meer heeft. Dit wordt verder uitgediept in §4.7.

Ook een aantal inwoners gaven aan te worstelen met schaamte (I1, I4). Zo had inwoner 1 zijn problemen jarenlang voor zichzelf gehouden omdat hij zich schaamde voor zijn geldzorgen. Inwoner 4 gaf aan dat het slopend is om te moeten kiezen tussen een stuk fruit voor je kind of genoeg eten voor jezelf. Daar wil je niet over wil praten tijdens een dialoogsessie met de gemeente.

Veel respondenten gaven daarnaast expliciet aan dat het feit dat de dialoogsessies in groepsverband werden gehouden een extra belemmering vormt voor sommige inwoners om naar de dialoogsessies heen te gaan (B1 t/m B4, I4, V2, V3, V5, V6, V8), zoals hier gesteld door een van de vertegenwoordigers:

“Het feit dat ze daarheen moeten gaan om in een groep te praten, dat is een hele grote drempel. Mensen willen wel samen komen om te punniken of te bloemschikken maar niet om aan een publiek te vertellen over hun armoede. Dat komt door schaamte.” – Vertegenwoordiger 8

Door de schaamte zijn inwoners met geldzorgen bang om andere inwoners tegen te komen tijdens een participatieproces omtrent het armoede- en schuldenbeleid. Dit verifieert de tweede stap van het huidige mechanisme. Een doelgroep waar deze schaamte tegenover andere inwoners een extra grote rol speelt, is bij de AOW'ers:

“Veel ouderen zijn opgevoed met het idee van ‘je dopt je eigen boontjes’. Ouderen met armoede vragen geen hulp, die roeien met de riemen die ze hebben. Anderen mogen niet weten dat ze hun hand moeten ophouden. 50% boven de 80 jaar durft niet aan te geven dat ze hulp nodig hebben en doen dit daardoor ook niet.” – Vertegenwoordiger 6

Volgens meerdere respondenten zijn senioren van oudsher meer gewend om hun eigen problemen op te lossen en stappen hierdoor niet naar de gemeente (B1, B2, V6, V8). Indien ze schulden hebben of met andere geldzorgen kampen, zullen ze niet zomaar naar de gemeente gaan om hulp te vragen. Laat staan dat ze meedoen aan een participatieproces omtrent het armoedebeleid. Daarnaast stellen de respondenten dat deze groep ook aanzienlijk huiverig is om mee te doen, aangezien andere senioren niet mogen weten dat ze hulp nodig hebben.

Hoewel het houden van de participatieprocessen in groepsverband een belemmering kan vormen voor inwoners met geldzorgen om erheen te gaan, stelt een aantal respondenten dat het ook bevorderend kan werken (B1 t/m B4, I1, V1, V5). Indien inwoners tijdens een sessie andere inwoners

horen praten over hun geldzorgen krijgen ze meer het gevoel dat ze niet alleen zijn. Daarnaast gaat het gevoel van schaamte omlaag en durven ze zichzelf daardoor meer bloot te stellen. Dit zou dan echter wel eerst moeten betekenen dat de inwoners naar de dialoogsessies gaan, wat betekent dat ze zich van tevoren ook al gedeeltelijk over hun schaamte heen moeten zetten.

Daarnaast stelde een van de inwoners (I1) dat het feit dat de sessies in groepsverband worden gehouden voor hem van tevoren ook juist een reden zou zijn om wel mee te doen. Voor hem zou een participatieproces met meerdere mensen juist drempelverlagend werken, aangezien hij dan in eerste instantie juist zou kunnen aankijken wat andere mensen te vertellen hebben. Zoals hierboven beschreven, zou hij vervolgens mogelijk ook meer de neiging krijgen om zelf actief deel te nemen.

4.5 Praktische overwegingen

Het hypothetische mechanisme achter de variabele 'praktische overwegingen' stelt dat inwoners door hun geldzorgen veel extra zaken te regelen hebben en weinig tijd overhouden om mee te doen aan een participatieproces. De hoofdbevindingen van deze mechanismen zijn te vinden in tabel 11.

Tabel 11 Hoofdbevindingen praktische overwegingen

Stap uit mechanisme	Hoofdbevinding	Toelichting
Inwoner heeft door armoede extra veel dingen te doen	Bevestigd	- Variabele speelt bij meeste inwoners geen rol, maar stap wordt wel bevestigd - Speelt vaker bij zzp'ers - Speelt minder vaak bij AOW'ers
Burgerparticipatie heeft geen hoge prioriteit	Bevestigd	

Volgens de respondenten verschilt het hebben van tijd om mee te doen per inwoner. Een groot deel heeft in theorie wel de tijd om mee te doen aan een participatieproces, maar er zijn ook inwoners die vanwege persoonlijke omstandigheden andere prioriteiten hebben (B1 t/m B4, I1 t/m I4, V1 t/m V3, V5, V6, V8), zoals hier verwoord door een van de beleidsmakers:

“Dat verschilt heel erg per inwoner. Als je een gezin hebt met vijf kinderen dan heb je iets anders aan je hoofd dan wanneer je alleenstaande bent met een parttimebaan. Dat ligt vooral aan persoonlijke omstandigheden. Wat we wel hebben gemerkt, is dat er bij de sessies overwegend gescheiden mensen of inwoners zonder partner aanwezig waren.” – Beleidsmaker 1

Respondenten stellen dus dat veel inwoners met geldzorgen in theorie genoeg tijd hebben om te participeren, wat betekent dat deze variabele voor deze inwoners niet meespeelt. Wel gaven respondenten aan dat hier enigszins verschil in zit tussen de doelgroepen. Zo gaven ze aan dat AOW'ers meer de tijd hebben om te participeren dan de gemiddelde inwoner met geldzorgen (B2, V6, V8). Zzp'ers met geldzorgen daarentegen hebben juist minder tijd over omdat zij vaak veel zaken te

regelen hebben omtrent hun eenmanszaak, zoals administratieve lasten (V3, V4, V7). Ook inwoners die in een arbeidsproces zitten hebben minder tijd om overdag naar een participatieproces te gaan. Voor deze inwoners kan de stap dus wel geïverifieerd worden.

Daarnaast gaven respondenten aan dat het naast tijd ook andere praktische zaken een rol spelen, zoals mobiliteit en de tijdstip van het participatieproces (B1, B3, I3, V5, V6, V8). Wat betreft mobiliteit speelt reisafstand bijvoorbeeld een grote rol en of inwoners gebruik moeten maken van openbaar vervoer om op de locatie te komen. Inwoners met geldzorgen zullen namelijk niet naar een bijeenkomst komen als dit betekent dat ze geld moeten betalen voor een buskaartje. Wat betreft het tijdstip gaf vertegenwoordiger 8 aan hoe ook hier een verschil zit tussen de doelgroepen:

“De sessies vonden plaats in oktober en november. Als het koud is of het regent dan komen mensen minder snel, zeker ouderen. Voor de oudere generatie moet je het over het algemeen ook niet s 'avonds doen, want dan is het donker. Voor de jongere generatie moet je het juist weer niet overdag doen, want dan werken de meesten.” – Vertegenwoordiger 8

Zoals eerder aangegeven stelt een groot deel van de respondenten dat inwoners met geldzorgen over het algemeen in theorie wel tijd hebben om te participeren. Toch geven meerdere respondenten aan dat het in de praktijk voor deze inwoners niet voelt alsof ze tijd over hebben (B1 t/m B3, V2, V4, V5, V7), zoals een van de vertegenwoordigers hier aangeeft:

“Er zijn ook inwoners die in theorie wel de tijd hebben, maar voor wie het voor het gevoel veel energie kost. Zo moeten dan extra dingen organiseren en dat is heel moeilijk als je al van alles aan het hoofd hebt.” – Vertegenwoordiger 5

Voor sommige inwoners geldt dus dat ze in theorie wel tijd hebben om mee te doen maar dit organisatorisch gezien voor hen heel veel energie kost. Dit zal verder uitgediept worden als de nieuwe variabele 'mentale capaciteit' in §4.7.

4.6 Netwerken

Het effect van het netwerk op het beperkt participeren van inwoners is opgedeeld in twee verschillende mechanismen. Het eerste mechanisme stelt dat inwoners die weinig contact hebben met publieke instanties en daardoor ook weinig affiniteit voelen met de gemeente. Dit heeft als gevolg dat ze beperkter participeren. Het tweede mechanisme stelt dat inwoners beïnvloed worden door hun sociale kring in of ze wel of niet meedoen aan een participatieproces. De hoofdbevindingen van deze mechanismen zijn te vinden in tabel 12. In het vervolg van dit stuk zullen de twee mechanismen los geanalyseerd worden.

Tabel 12 Hoofdbevindingen netwerk

Stap uit mechanisme	Hoofdbevinding	Toelichting
M1: Inwoner heeft weinig contact met publieke instanties	Bevestigd	- Indien inwoners wel contact hebben met publieke instanties is dat vaak verplicht of omdat ze iets nodig hebben
M1: Inwoner heeft weinig affiniteit met de gemeente	Niet bevestigd	- Affiniteit niet afhankelijk van hoeveelheid contact
M1: Inwoner heeft geen interesse in participatie	-	
M2: Netwerk heeft weinig vertrouwen in de gemeente	Bevestigd	- Speelt bij een deel van de inwoners - Bij een deel van de inwoners niet/nauwelijks sprake van een netwerk
M2b: Inwoner neemt negatieve houding tegenover de gemeente over door socialisatie	Bevestigd	- Variabele heeft effect op de onafhankelijke variabele vertrouwen in overheid Wat meespeelt is dat negatieve verhalen sneller rondgaan dan positieve verhalen
M2: Inwoner ervaart sociale druk om niet met de gemeente in contact te komen	Bevestigd	
M2: Inwoner mijdt participatieproces	Bevestigd	- In enkele gevallen laten inwoners zich niet tegenhouden door sociale druk

4.6.1 Mechanisme 1: affiniteit met gemeente

De respondenten stellen dat een deel van de inwoners met geldzorgen weinig contact heeft met publieke organisaties zoals de gemeente, het UWV of de SVB. Een deel van de respondenten gaf daarnaast aan dat de meeste inwoners die wel contact hebben met de gemeente, dit contact alleen hebben omdat ze afhankelijk zijn van de gemeente (B1 t/m B4, I1, I3, I4, V1, V2, V4, V7). Zoals beleidsmaker 4 aangeeft, hebben deze inwoners alleen contact met de gemeente omdat het moet:

“Als je werkloos wordt of je inkomen valt weg, ben je sowieso aangewezen op het UWV of de gemeente, en als je naar een AOW gaat, is het onvermijdelijk dat je met de SVB in aanraking komt. Dit zijn echter verplichte nummers. Mensen doen dit omdat het moet.” – Beleidsmaker 4

Daarnaast gaven respondenten aan dat inwoners die weinig contact hebben met de gemeente, ook geen band voelen met de gemeente (I2, I3, V3, V5, V6, V8). Deze inwoners hebben weinig affiniteit met de gemeente en gemeentelijke zaken zoals burgerparticipatie. Echter, de inwoners met geldzorgen die wel contact hebben met de gemeente voor zaken zoals werk en inkomen, voelen ook geen band met de gemeente Venlo (I1, I4, V1, V2, V4, V5, V7), zoals deze respondenten stellen:

“Het overgrote deel van onze doelgroep heeft geen band met de gemeente. De gemeente is verantwoordelijk voor hen op dit moment, want hun financiële situatie is heel erg, maar deze financiële afhankelijkheid maakt de band juist een beetje gebroken.” – Vertegenwoordiger 1

“Ik denk dat mijn band met de gemeente groter is dan gemiddeld, aangezien ik nu ook wat meer politiek actief ben, maar het is geen warme band.” – Inwoner 1

Zowel de inwoners met geldzorgen die geen contact met de gemeente hebben, als de inwoners met geldzorgen die wel contact hebben met de gemeente, hebben volgens de respondenten weinig affiniteit met de gemeente. Het huidige mechanisme veronderstelde echter dat de gebrekkige affiniteit alleen zou gelden voor inwoners met weinig contact met de gemeente. De tweede en derde stap van dit mechanisme kunnen daardoor niet verifieerd worden, wat betekent dat dit mechanisme, conform het huidige onderzoek, mogelijk geen rol speelt in het al dan niet meedoen aan burgerparticipatie.

4.6.2 Mechanisme 2: houding van netwerk

Het tweede mechanisme stelt dat de houding van het netwerk van inwoners met geldzorgen invloed heeft op of deze inwoners meedoet aan een burgerparticipatieproces, door zowel socialisatie en het overnemen van meningen, als sociale druk vanuit het netwerk om niet mee te doen. Voor beide stappen valt iets te zeggen. Zo geven meerdere respondenten aan dat inwoners met geldzorgen gesocialiseerd worden door familie en vrienden in hoe ze naar de gemeente kijken. Indien het netwerk zeer negatief is tegenover de gemeente zal dat het beeld van de inwoners beïnvloeden en zullen zij daardoor ook de overheid meer gaan wantrouwen (B1, B2, B4, I1, I3, V1, V5, V8). Dit zal uiteindelijk bij deze inwoners leiden tot beperkte participatie volgens het mechanisme van §4.3.

Wat hier verder een rol in speelt, is dat negatieve verhalen eerder worden verspreid en gedeeld dan positieve verhalen (B1, B2, B4, I2, V5, V8). Hierdoor ontstaat een sneeuwbaaleffect binnen bepaalde buurten die reeds negatiever naar de overheid of de gemeente kijken, zoals een van de inwoners ook aangeeft:

“Wij praten bijna niet over de gemeente, behalve als het om kritiek gaat.” – Inwoner 2

De parallelle stap binnen dit mechanisme stelt dat inwoners met geldzorgen door hun netwerk beïnvloed worden in het besluit om wel of niet mee te doen aan een participatieproces door sociale druk. Ook deze stap vindt voor meerdere inwoners plaats, aldus meerdere respondenten (B1 t/m B3, V1, V3). Zo geldt voor sommige inwoners dat hun familie niets te maken wil hebben met de gemeente en daardoor ook niet wil dat deze persoon dit contact wel gaat leggen. Zoekt de inwoner dan alsnog contact met de gemeente, dan verliest hij/zij mogelijk het netwerk, zoals een van de beleidsmakers hier aangeeft:

“Op het moment dat je zegt, “ik ga hulp zoeken bij de gemeente”, dan gaat het netwerk tegensturen. Als je dan toch contact zoekt, kan het betekenen dat je familie afstand van je neemt of daar hardop iets van gaan vinden. Als je dan als inwoner heel afhankelijk bent van dat netwerk, moet je toch zeker weten dat je op je eigen benen kan staan. Soms wordt het alsnog wel geaccepteerd maar in veel gevallen ook niet.” – Beleidsmaker 1

Het alsnog opzoeken van de gemeente kan ertoe leiden dat vrienden en familie de inwoner vervelend aankijken of zelfs niets met hem/haar te maken willen hebben. Veel inwoners vermijden daardoor contact met de gemeente en zullen ook niet meedoen aan een participatieproces (B1 t/m B3, V1, V3), wat de derde stap van dit mechanisme verifieert.

Noemenswaardig is dat een deel van de respondenten aangaf dat er bij veel inwoners met geldzorgen nauwelijks sprake is van een netwerk of dat deze heel minimaal is (I1, I2, I4, V1 t/m V3, V5, V6). Zo hebben nieuwkomers vaak maar een klein netwerk (I2, V1, V5). Bij inwoners met nauwelijks een netwerk zal de huidige variabele of vrijwel geen rol spelen, of zullen zij juist extra beïnvloed worden door het beperkt aantal kennissen dat ze hebben als deze negatief tegenover de gemeente staan.

Verder stellen een aantal respondenten dat het hebben van geldzorgen ook invloed heeft op het netwerk dat een persoon heeft (B1, B3, V2), zoals vertegenwoordiger 2 hier aangeeft:

“Een deel van de mensen houdt de geldzorgen verborgen voor de familie. En een deel dat wel het netwerk meeneemt, verspilt dat netwerk. Dit begint met een lening van 500 euro bij een goede vriend. Later kloppen ze nog eens aan en uiteindelijk kunnen ze het niet terugbetalen. Zo raken ze velen vrienden en familie kwijt.” – Vertegenwoordiger 2

Door de geldzorgen die de inwoners hebben en alle problemen daaromheen, verliezen sommige inwoners dus delen van hun netwerk doordat ze bijvoorbeeld geld lenen en dit niet terug kunnen betalen. Ook bij deze inwoners zal het netwerk uiteindelijk een minder grote rol spelen.

Ten slotte zijn er ook inwoners die wel een netwerk hebben maar hen niets vertellen over de geldzorgen die ze hebben (B2, B4, V2, V4, V6 t/m V8). Dit speelt bij AOW'ers bijvoorbeeld een grote rol. Zij zullen dus ook niet aan het netwerk laten weten dat ze in contact zijn met de gemeente en worden vervolgens minder door het netwerk beïnvloed. Bij deze inwoners heeft dat echter vooral met schaamte te maken, wat in §4.4.2 al uitgebreid besproken is.

4.7 Nieuwe variabele: mentale capaciteit

Zoals toegelicht in §4.5, zijn er veel inwoners met geldzorgen die in theorie wel de tijd hebben om mee te doen aan een participatieproces omtrent het armoede- en schuldenbeleid, maar voor wie dit mentaal gezien heel veel energie kost. Dit fenomeen werd door meerdere respondenten aangekaart tijdens de

interviews en benoemd als onder andere mentale capaciteit of cognitieve ruimte (B1 t/m B3, I4, V2 t/m V5, V7, V8). Een van de beleidsmakers beschreef het als volgt:

“Veel mensen hebben in theorie wel tijd, maar organisatorisch en mentaal heel weinig. Ze zitten met allerlei vraagstukken en worden dan ook hiermee geconfronteerd. Organisatorisch gezien gaan kleine zaken heel groot aanvoelen. Als je niet gewend bent om in zo'n sessie te opereren, dan wordt het een grote mentale drempel om er heen te gaan.” – Beleidsmaker 3

Door de vele zorgen die deze inwoners aan het hoofd hebben, is het moeilijk voor ze om extra dingen te regelen zodat ze naar een participatieproces kunnen gaan. Dit kost hun namelijk veel energie en de behoefte om daarmee om te gaan, is er niet als ze al helemaal uitgeblust zijn. Indien deze inwoners met geldzorgen geconfronteerd worden met een oproep om mee te doen aan een participatieproces, hebben ze mentaal niet de ruimte om hier ook mee om te gaan en doen ze niet mee.

Noemenswaardig is dat meerdere respondenten aangaven dat er bij deze inwoners een proces aan vooraf gaat wanneer ze nog wel de mentale ruimte hebben om te participeren, maar dit ook niet doen (B1, B2, V2, V4, V7), zoals hier beschreven door een van de vertegenwoordigers:

“Men leeft gewoon het eigen leven. Ze hebben geen behoefte om te praten over armoede en schulden als het voor hen nog niet echt relevant voelt. Het wordt pas relevant op het moment dat ze echt in de problemen komen. Op het moment dat het zo ver is, dan zijn ze allang niet meer met burgerparticipatie bezig.” – Vertegenwoordiger 2

De respondenten stellen dat een deel van de doelgroep zich oorspronkelijk niet aangesproken voelt om mee te doen aan burgerparticipatie omtrent het armoede- en schuldenbeleid, omdat het voor hen niet relevant voelt om mee te doen. Voor een deel van deze inwoners worden de problemen ondertussen alleen maar groter. Tegen de tijd dat ze wel hulp nodig hebben, hebben ze veel andere zaken aan het hoofd en beschikken ze niet over de mentale capaciteit om naar een participatieproces te gaan.

Een doelgroep waar de huidige variabele een aanzienlijk grote rol speelt, is bij de zzp'ers. Los van het feit dat zij vaak reeds minder tijd over hebben om naar een participatieproces te gaan, stellen respondenten dat zij door alle stress als gevolg van hun geldzorgen mentaal heel weinig energie overhouden (V4, V6, V7), zoals vertegenwoordiger 7 hier aangeeft:

“Zzp'ers met geldzorgen hebben de handen meer dan vol. Ze steken de kop in het zand, maar de problemen worden alleen maar groter. Thuis hebben ze allerlei administratie wat ze niet meer bijwerken. Die zijn mentaal helemaal uitgeput.” – Vertegenwoordiger 7

Kortom, de variabele mentale capaciteit stelt dat inwoners met geldzorgen vaak weinig energie overhouden om mee te doen aan een participatieproces. Hoewel het hebben van tijd hierin enigszins meespeelt, staat deze variabele los van de variabele 'praktische overwegingen' aangezien het ook van invloed is bij inwoners die in theorie wel de tijd hebben om naar een participatieproces te gaan.

4.8 Overige resultaten

Aanvullend op de vijf onafhankelijke variabelen uit het theoretisch kader en de nieuwe variabele 'mentale capaciteit', zijn er door de respondenten nog aanvullende aspecten genoemd die een rol spelen in het al dan niet participeren van inwoners met geldzorgen. Deze aspecten zijn slechts door enkele respondenten aangekaart en zullen daarom niet als aparte variabele worden besproken. Aangezien de opmerkingen van respondenten over deze aspecten wel nuttige suggesties bevatten, zullen deze in de huidige paragraaf kort benoemd worden.

Ten eerste gaven een aantal respondenten aan dat inwoners volgens hen te laat betrokken worden bij participatieprocessen, namelijk pas wanneer de gemeente deze georganiseerd heeft (V1, V5). Volgens deze vertegenwoordigers zouden inwoners met geldzorgen meer geneigd zijn om te participeren wanneer er ook inwoners als sleutelpersonen actief betrokken zijn bij het organiseren van de sessies. Dit garandeert dat de onderwerpen die besproken zullen worden ook relevant zijn voor de doelgroep. Bovendien is het via deze sleutelpersonen makkelijker om alvast een aantal inwoners aan te trekken. Deze sleutelpersonen kunnen ook weer benaderd worden voor een vervolgsessie. Dit sluit ook aan bij een opmerking van een van de beleidmakers om inwoners continu te betrekken en meer langdurige relaties op te bouwen (B3).

Daarnaast gaven verschillende respondenten aan dat het kan helpen om participeren aantrekkelijker te maken door er meer voor tegenover te stellen (B3, V2, V3, V8). Alhoewel inwoners met geldzorgen door te participeren bijdragen aan het verbeteren van beleid waar ze zelf de doelgroep van, merken veel van deze inwoners weinig van het beleid, aangezien het een aantal jaren duurt voordat de uitkomsten van het proces vertaald zijn naar concrete veranderingen in de uitvoering van het armoede- en schuldenbeleid. Respondenten stellen daarom voor dat het kan helpen om iets van eten neer te zetten of er een tegoedbon voor terug te geven. Zo kan het gecombineerd worden met een aantrekkelijke lunch of krijgen respondenten een culturele tegoedbon.

Verder gaven verschillende respondenten aan dat de benaderingsstrategie van de gemeente Venlo anders moet. Zo zouden medewerkers van de gemeente meer de straat op moeten gaan om directer contact te leggen met de doelgroep dan via een flyer (V3, V5, V6, V8). Daarnaast gaven enkele vertegenwoordigers aan dat het kan helpen als een medewerker van de gemeente bij externe organisaties direct aan de doelgroep komt vertellen wat de participatieprocessen inhouden en welke rol de inwoners hierin kunnen spelen (V1, V5). Deze organisaties kunnen bijvoorbeeld stichtingen zijn die ondersteuning bieden aan inwoners met geldzorgen. Door dit directe contact krijgen inwoners een beter beeld van wat een participatieproces inhoudt en wat zij kunnen betekenen als ze meedoen.

Ten slotte gaf een aantal respondenten aan dat het interessant is om bij de sessies ook inwoners te betrekken die niet langer behoren tot de categorie inwoners met geldzorgen maar die hier voorheen wel onder vielen (V2, V4). Deze inwoners zullen eerder geneigd zijn om mee te doen, omdat hierbij variabelen zoals schaamte en mentale capaciteit een minder grote rol spelen. Daarnaast maakt dit het ook aantrekkelijker voor huidige inwoners met geldzorgen om mee te participeren aangezien ze dan in aanraking komen met ervaringsdeskundigen, aangezien de inwoners daar mogelijk van kunnen leren en kunnen zien dat de geldzorgen niet voor altijd zullen zijn.

4.9 Samenvatting resultaten

Tabel 12 omvat een beknopte samenvatting van de resultaten van het huidige onderzoek. Binnen dit onderzoek zijn vijf variabelen meegenomen, waarvan er drie verder zijn uitgesplitst in twee afzonderlijke mechanismen. In totaal zijn er hierdoor acht mechanismen meegenomen in het huidige onderzoek, waarvan er zeven bevestigd worden op basis van de resultaten. Daarnaast is in tabel 13 voor ieder mechanisme de belangrijkste bevinding bijgevoegd door middel van een toelichting. Een uitgebreide bespreking van de resultaten is te vinden in §4.2 t/m §4.6.

Tabel 13 Hoofdbevindingen van het onderzoek

Variabele	Onderscheid in mechanismen	Uitspraak over mechanisme	Opvallendste bevinding
Beheersing van de Nederlandse taal	Oproep wordt niet begrepen	Bevestigd	- Los van leesbaarheid zijn flyers niet aansprekend
	Laag vertrouwen in eigen taalvaardigheid	Bevestigd	- Gemeentelijke processen worden reeds als lastig beschouwd
Vertrouwen in de overheid	n.v.t.	Bevestigd	- Eerdere ervaringen met overheid van invloed
Behoeft aan anonimiteit	Vrees voor gemeentelijk systeem	Bevestigd	- Niet noodzakelijk verbonden met criminaliteit
	Vrees voor statusverlies	Bevestigd	- Mogelijk het belangrijkste mechanisme dat leidt tot beperkte participatie
Praktische overwegingen	n.v.t.	Bevestigd	- Speelt bij meeste inwoners echter geen rol
Netwerken	Affiniteit met gemeente	Niet bevestigd	- Affiniteit niet afhankelijk van hoeveelheid contact
	Houding van netwerk	Bevestigd	- Heeft effect op de onafhankelijke variabele vertrouwen in overheid

Hoofdstuk 5 Conclusie

In het huidige onderzoek wordt een verklaring gezocht voor de beperkte participatie van verschillende inwonersgroepen met geldzorgen in burgerparticipatie omtrent de ontwikkeling, implementatie en evaluatie van armoede- en schuldenbeleid. In het huidige hoofdstuk zullen de resultaten van het onderzoek gebruikt worden om de deelvragen en de hoofdvraag van dit onderzoek te beantwoorden (§5.1 & §5.2). Daarna volgt een kritische reflectie op het huidige onderzoek (§5.3). Het hoofdstuk sluit af met een aantal aanbevelingen voor de gemeente Venlo (§5.4).

5.1 Beantwoording deelvragen

Ter beantwoording van de hoofdvraag zijn in het huidige onderzoek zes deelvragen opgesteld. Deze deelvragen zijn gedurende het onderzoek allemaal beantwoord. In de huidige paragraaf worden de vragen kort beantwoord waarbij verwezen wordt naar de betreffende onderdelen voor meer informatie.

1. Hoe voert de gemeente Venlo burgerparticipatie uit omtrent de ontwikkeling, implementatie en evaluatie van armoede- en schuldenbeleid onder diverse inwonersgroepen?

Zoals gesteld in de casusselectie (§3.1) is de gemeente Venlo in de zomer van 2022 gestart met een grondige evaluatie van het bestaande armoedebeleid. Als onderdeel van deze evaluatie zijn er tussen 17 oktober 2022 en 8 december 2022 12 dialoogsessies gehouden waarin de gemeente inhoudelijk in gesprek is geweest met inwoners om meer inzicht te krijgen in hun behoeften. Aanvullend op deze dialoogsessies zijn er op 15 en 16 november 8 aanvullende sessies gehouden om specifiek met bepaalde doelgroepen in gesprek te gaan. Deze sessies zijn de focus geweest van het huidige onderzoek.

Tijdens de dialoogsessies is een onderscheid gemaakt tussen vijf groepen, namelijk jongeren t/m 27 jaar, gezinnen, volwassenen, nieuwkomers en AOW-gerechtigden. Tijdens de aanvullende persona sessies is een onderscheid gemaakt tussen acht groepen, namelijk alleenstaande ouders, ouders met 2 of meer kinderen onder de 12 jaar, nieuwkomers, jongeren tot 25 jaar, zzp'ers, AOW-gerechtigden, alleenstaande volwassenen en inwoners ouder dan 55 met WIA-uitkering (zie §4.1)

2. Welke factoren zijn volgens de literatuur van invloed op het meedoen van diverse doelgroepen aan burgerparticipatie?

Op basis van de literatuur zijn vijf verschillende variabelen opgesteld die van invloed zijn op het al dan niet meedoen van inwoners met geldzorgen aan burgerparticipatie: beheersing van de Nederlandse taal, vertrouwen in de overheid, behoefte aan anonimiteit, praktische overwegingen en netwerken. De variabelen beheersing van de Nederlandse taal, behoefte aan anonimiteit en netwerken zijn uitgesplitst in twee afzonderlijke mechanismen. De variabelen zijn uitgebreid toegelicht in §2.3.

3. In hoeverre zijn de inwonersgroepen betrokken bij burgerparticipatie omtrent armoede- en schuldenbeleid?

Tijdens de dialoogsessies en aanvullende sessies zijn er nauwelijks zzp'ers en AOW-gerechtigden aanwezig geweest. Binnen de groep nieuwkomers viel op dat er vooral inwoners aanwezig waren met een islamitische achtergrond, maar weinig inwoners uit een niet-islamitisch land van herkomst. De overige doelgroepen waren wel redelijk vertegenwoordigd (zie §4.1).

4. Welke factoren uit de literatuur zijn in de praktijk van invloed op de participatie van de diverse inwonersgroepen in burgerparticipatie omtrent het armoede- en schuldenbeleid binnen de gemeente Venlo?

Uit het huidige onderzoek is gebleken dat de vijf variabelen beheersing van de Nederlandse taal, vertrouwen in de overheid, behoefte aan anonimiteit, praktische overwegingen en netwerken allemaal in de praktijk van invloed zijn op het al dan niet meedoen van inwoners met geldzorgen aan burgerparticipatie (zie §4.9 voor een beknopte samenvatting). Van de acht mechanismen binnen dit onderzoek is er voor zeven sterk bewijs gevonden. Het enige mechanisme dat niet bevestigd kan worden, is het mechanisme affiniteit met de gemeente (zie §4.6.1).

Het huidige onderzoek biedt ook aanwijzingen over in hoeverre de variabelen van invloed zijn en welk onderscheid hierin gemaakt kan worden tussen de doelgroepen. Zo speelt behoefte aan anonimiteit, en dan met name het mechanisme van schaamte, een hele grote rol bij vrijwel alle inwoners, terwijl de variabele beheersing van de Nederlandse taal vooral van invloed is op inwoners met een migratieachtergrond. Daarnaast spelen praktische overwegingen vooral een rol bij zzp'ers. De variabelen vertrouwen in de overheid en netwerken spelen bij verschillende doelgroepen een rol. Een uitgebreidere analyse is te vinden in §4.2 t/m §4.6.

5. Welke andere factoren blijken in de praktijk van invloed te zijn op de participatie van diverse inwonersgroepen in burgerparticipatie omtrent het armoede- en schuldenbeleid binnen de gemeente Venlo?

Op basis van de antwoorden van meerdere respondenten is een extra variabele opgesteld, namelijk mentale capaciteit. Als gevolg van de interviewvragen gaven veel respondenten namelijk aan dat de meeste inwoners in theorie wel tijd hebben om mee te doen, maar voor wie dit mentaal gezien zeer veel energie kost. Deze variabele stelt daarom dat inwoners met geldzorgen vaak weinig energie overhouden om mee te doen aan een participatieproces. De variabele speelt bij alle doelgroepen een rol, met name bij zzp'ers (zie §4.7).

5.2 Beantwoording hoofdvraag

De hoofdvraag van het huidige onderzoek is als volgt:

Wat verklaart de lage participatie van diverse inwonersgroepen met geldzorgen in de burgerparticipatie omtrent de ontwikkeling, implementatie en evaluatie van het armoede- en schuldenbeleid binnen de gemeente Venlo?

Op basis van het huidige onderzoek kan geconcludeerd worden dat er verschillende variabelen van invloed zijn op de lage participatie van verschillende inwonersgroepen met geldzorgen in burgerparticipatie omtrent armoede- en schuldenbeleid binnen de gemeente Venlo. Dit zijn de variabelen beheersing van de Nederlandse taal, vertrouwen in de overheid, behoefte aan anonimiteit, praktische overwegingen en netwerken. Daarnaast biedt het onderzoek een sterke aanwijzing dat mentale capaciteit ook een rol speelt in het al dan niet participeren van inwoners met geldzorgen.

5.3 Kritische reflectie

Deze paragraaf biedt een kritische reflectie op het huidige onderzoek. Dit zal bestaan uit een theoretische reflectie (§5.3.1) en een methodologische reflectie (§5.3.2).

5.3.1 Theoretische reflectie

In het huidige onderzoek zijn op basis van de literatuur vijf verschillende variabelen opgesteld die mogelijk invloed hebben op het al dan niet meedoen van inwoners met geldzorgen aan burgerparticipatie. Vervolgens zijn verschillende mechanismen opgesteld, die door middel van een aantal stappen mogelijk het verband verklaren tussen oorzaak en gevolg. Voor een aantal variabelen zijn twee verschillende mechanismen opgesteld. De keuze in het opstellen van de mechanismen en de stappen binnen de mechanismen heeft invloed op hoe de concepten bestudeerd zijn geweest.

Ten eerste valt op dat de variabele mentale capaciteit tijdens het opstellen van het theoretisch kader niet of nauwelijks aan bod is gekomen in de bestudeerde literatuur. Dit is merkwaardig aangezien deze variabele door een aanzienlijk deel van de respondenten is genoemd. Dit vormt een sterke aanwijzing dat de variabele wel van invloed is op het al dan niet participeren van inwoners met geldzorgen. Hoewel er veel onderzoek beschikbaar is over het effect van armoede en geldzorgen op mentale gezondheid, is dit verband in het kader van burgerparticipatie onderbelicht. Vervolgonderzoek is nodig om de variabele in meer diepgang en in meerdere contexten te bestuderen, zoals in andere gemeenten en inwonersgroepen. Daarnaast dient het mechanisme waarmee de variabele leidt tot beperkte participatie op basis van deze studies geoperationaliseerd te worden.

Verder is de keuze om bepaalde begrippen te koppelen van invloed geweest op de analyse. In het theoretisch kader is namelijk gekozen om het concept van mobiliteit onder de variabele 'praktische overwegingen' te scharen. Met mobiliteit wordt verwezen naar de capaciteit van inwoners om zich te bewegen naar de locaties van burgerparticipatie. Tijdens de interviews is bij deze variabele echter

alleen naar het concept van vrije tijd gevraagd. Alhoewel het concept van mobiliteit in sommige interviews wel aan bod is gekomen door eigen inbreng van de respondenten, had dit concept van tevoren beter geoperationaliseerd kunnen worden als een apart mechanisme binnen de variabele praktische overwegingen. Door de invloed van mobiliteit zodanig te bevragen, had het huidige onderzoek hier ook betere uitspraken over kunnen doen. Het is aan te raden om dit onderscheid in vervolgonderzoek beter te concretiseren.

5.3.2 Methodologische reflectie

In het huidige onderzoek zijn door middel van de kwalitatieve onderzoeksmethode *process tracing* causale processen bestudeerd in de gemeente Venlo. Hierin is gekozen voor een enkele casestudie om in het kader van tijd en uitvoering mechanismen diepgaander te kunnen bestuderen. Zoals toegelicht in §3.5.2 heeft dit als gevolg dat de resultaten minder generaliseerbaar zijn naar andere gemeenten. Deze paragraaf bespreekt de gevolgen van een aantal andere methodologische keuzes.

Wat heeft meegespeeld in de keuze voor één gemeente als casestudie is het feit dat inwoners met geldzorgen lastig te bereiken zijn voor een interview. Dit was te verwachten aangezien uit de aanleiding van dit onderzoek blijkt dat de gemeente ook moeite heeft met het contacteren van deze inwoners. Om dit nadeel enigszins in te perken is daarom gekozen om verschillende perspectieven mee te nemen in het onderzoek. Zo zijn er los van inwoners ook beleidsmakers en vertegenwoordigers gesproken. Alsnog bleek het betrekken van de verschillende inwonersgroepen zeer lastig. Zo zijn er van de doelgroep zzp'ers uiteindelijk, los van de beleidsmakers, maar twee interviews gehouden met vertegenwoordigers (zie bijlage 4). Voor deze doelgroep is dus geen inwoner zelf gesproken. Van de in totaal zestien interviews zijn er slechts vier interviews direct met inwoners gehouden. Dit heeft als gevolg dat een groot deel van de resultaten gebaseerd is op secundaire informatie. Daarnaast zijn ook niet alle stappen in de mechanismen direct bevestigd door een inwoner.

In een vervolgonderzoek is het daarom van belang om de hier geïdentificeerde mechanismen bij verschillende inwoners per doelgroep te testen. Het is hierin belangrijk om tijdig te beginnen met het leggen van connecties met zoveel mogelijk externe organisaties die ondersteuning bieden aan inwoners met geldzorgen of activiteiten organiseren voor deze doelgroep. Er kan namelijk flink wat tijd overheen gaan voordat dit leidt tot concrete interviews. Daarnaast kan het helpen om hierbij gebruik te maken van een sneeuwbaaleffect, aangezien succesvolle contacten vaak ook nuttige doorverwijzingen hebben en bereid zijn om deze te delen. Dit heeft wel als gevolg dat het afnemen van interviews en het benaderen van nieuwe respondenten door elkaar heen gaat lopen en hier een lang tijdsbestek voor uitgetrokken dient te worden. Om de bereidheid van inwoners met geldzorgen om deel te nemen aan een interview verder te vergroten, kan het helpen om hen een stimulans aan te bieden in de vorm van een tegoedbon.

Aanvullend op het bovenstaande is het van belang dat in vervolgonderzoek ook inwoners met geldzorgen benaderd worden die wel meegedaan hebben aan een participatieproces omtrent het

armoede- en schuldenbeleid. In het huidige onderzoek is dit namelijk niet gebeurd. Een controlegroep was nuttig geweest om na te gaan of de onafhankelijke variabelen binnen dit onderzoek inderdaad bij deze inwoners een minder grote rol spelen. Indien deze variabelen bij participerende inwoners met geldzorgen wel een rol spelen, dient te worden nagegaan hoe deze inwoners hiermee zijn omgegaan en waarom zij uiteindelijk wel hebben geparticipeerd.

Ten slotte biedt het huidige onderzoek aanwijzingen over welke variabelen meer een rol spelen dan anderen in het al dan niet participeren van inwoners en welk onderscheid hierin gemaakt kan worden tussen de doelgroepen. Door de huidige onderzoeksopzet kunnen hier echter geen sterke uitspraken over gedaan worden. Tijdens de interviews is namelijk geen vergelijking gemaakt tussen de variabelen wat betreft in hoeverre ze een rol spelen en is ook niet expliciet gevraagd om onderscheid te maken tussen de verschillende doelgroepen. Wel zijn er inwoners en vertegenwoordigers gesproken van verschillende doelgroepen en is dit onderscheid soms aan bod gekomen tijdens de gesprekken.

Ook op dit punt is vervolgonderzoek nodig om concretere uitspraken te kunnen doen. Tijdens deze onderzoeken dienen in ieder geval de doelgroepen AOW'ers, zzp'ers en inwoners met een migratieachtergrond meegenomen te worden. Daarnaast dient ook onderzocht te worden welke doelgroepen in andere gemeenten beperkt participeren om na te gaan of deze dezelfde doelgroepen omvatten als de gemeente Venlo. Ook in deze onderzoeken zou het nuttig zijn om een of meerdere controlegroepen mee te nemen van inwonersgroepen met geldzorgen die wel actief betrokken zijn geweest in burgerparticipatie omtrent het armoede- en schuldenbeleid.

5.4 Aanbevelingen voor de gemeente Venlo

Het huidige onderzoek is uitgevoerd in opdracht van de gemeente Venlo. De doelstelling van dit onderzoek was het inzichtelijk maken van factoren die de beperkte aanwezigheid van diverse inwonersgroepen verklaren in de ontwikkeling, implementatie en evaluatie van armoede- en schuldenbeleid, teneinde aanbevelingen op te stellen voor de gemeente Venlo. In deze laatste paragraaf sluit het onderzoek af met vijf aanbevelingen.

1. De gemeente Venlo dient haar oproepen tot participatie duidelijker en aansprekender op te stellen

Zoals een groot deel van de respondenten aangaf, waren de oproepen tot participatie van de dialoogsessies van eind 2022 niet voldoende duidelijk of aansprekend. Hierdoor weten lezers niet direct waar de flyer over gaat en wat er van hen verwacht wordt. Dit heeft als gevolg dat lezers snel afhaken en niets met de oproep doen.

De gemeente dient in een volgend participatieproces de flyers daarom meer helder en verleidend vorm te geven. Dit kan bereikt worden door de informatie op de flyers zo veel mogelijk grafisch te weergeven door gebruik te maken van afbeeldingen en figuren. Daarnaast moeten korte zinnen met simpele woorden gebruikt worden om de boodschap van de oproep over te brengen. Dit zal ook bijdragen in de leesbaarheid van de oproepen.

Door de oproepen duidelijker en aansprekender te maken, haken lezers minder snel af en zullen ze de oproep eerder begrijpen. Verder zullen lezers met weinig vertrouwen in hun eigen taalvaardigheid hierdoor minder snel de associatie maken dat de gemeente een lastig instituut is met moeilijke processen. Dit heeft als gevolg dat deze lezers het proces zelf ook minder snel als een lastig proces zullen zien, waardoor ze sneller geneigd zijn om mee te participeren.

2. De gemeente Venlo dient inwoners met geldzorgen directer en structureel te benaderen om het lage vertrouwen van sommige inwoners in de gemeente te overstijgen

Medewerkers van de gemeente Venlo dienen meer directe contacten te leggen met inwoners met geldzorgen door de straat op te gaan en met inwoners in gesprek te gaan bij bijvoorbeeld een voedselbank of buurthuis. Ook moeten medewerkers van de gemeente een aantal korte praatjes houden bij externe organisaties die de doelgroep goed in zicht hebben. Door dit directe contact kan de medewerker meteen duidelijk maken wat er van de inwoner gevraagd wordt en eventuele vragen beantwoorden. Daarnaast helpt dit contact met het verbeteren van het vertrouwen van inwoners in de gemeente en zullen ze eerder geneigd zijn om te participeren.

Daarnaast kan het samenwerken met een aantal inwoners met geldzorgen, fungerend als sleutelpersonen van bepaalde doelgroepen, helpen in het structureel betrekken van inwoners. Deze sleutelpersonen behoren zelf ook tot één van de inwonersgroepen met geldzorgen en moeten benaderd worden via de externe organisaties. De sleutelpersonen dienen tijdens het opzetten van het burgerparticipatieproces al betrokken te worden om vooraf reeds rekening te houden met de behoeften van inwoners. Verder hebben deze sleutelpersonen een faciliterende taak in het directe contact tussen de gemeente en inwoners en dienen zij zodanig langdurige relaties te waarborgen om inwoners structureler te betrekken.

Tijdens deze directe contactmomenten moeten onzekerheden die de inwoners hebben omtrent taalvaardigheid, anonimiteit en schaamte weggenomen worden. Bovendien wekt het betrekken van inwoners met geldzorgen als sleutelpersonen in het organisatieproces vertrouwen bij andere inwoners. Daardoor zien zij het proces immers minder snel als iets waar ze niets mee te maken willen hebben, aangezien ze zien dat hun lotgenoten ook betrokken zijn in het organiseren van het proces. Dit werkt wat betreft het aspect van schaamte mogelijk ook drempelverlagend.

3. De gemeente Venlo dient het meedoen aan een burgerparticipatieproces aantrekkelijker te maken voor inwoners met geldzorgen

Het verleidelijker maken voor inwoners met geldzorgen om te participeren moet op twee manieren gebeuren. Ten eerste dient de gemeente duidelijk te maken wat het nut is van een participatieproces en wat er gaat gebeuren met het resultaat. Een deel van de inwoners heeft namelijk niet het idee dat het nuttig is om mee te doen aan een participatieproces. Dit moet daarom helder aangegeven worden, zowel via de oproep als tijdens het participatieproces zelf. Daarbij dient ook duidelijk gecommuniceerd

te worden wat er gebeurt met de resultaten en dat de gemeente hierover geen beloftes kan doen. Ten slotte helpt het om ook tijdens een terugkoppeling helder te communiceren wat er gebeurd is met de resultaten en wat inwoners met geldzorgen hiervan zullen merken.

Ten tweede dient de gemeente het meedoen aan een participatieproces verleidelijker te maken door er concreet iets voor tegenover te stellen. Het proces kan bijvoorbeeld gecombineerd worden met een aantrekkelijke lunch. Een andere optie is om inwoners een tegoedbon aan te bieden voor de moeite. Dit moet van tevoren ook helder aangegeven worden via de oproep.

4. De gemeente Venlo dient in haar organisatie van participatieprocessen rekening te houden met de verschillende behoeften van inwoners omtrent mobiliteit en tijd

Praktische zaken zoals locatie en tijdstip spelen een rol in de afweging van inwoners met geldzorgen om mee te doen aan een participatieproces. De processen dienen daarom op een toegankelijke en centrale locatie georganiseerd te worden. Daarnaast moeten de processen op meerdere locaties georganiseerd worden, zodat reisafstand voor veel inwoners geen drempel hoeft te zijn. Hierin heeft de gemeente Venlo met het organiseren van de afgelopen dialoogsessies al de juiste eerste stappen gezet.

Wat betreft tijdstip dient de gemeente rekening te houden met de verschillende dagindelingen en behoeften van inwoners. Een participatieproces voor AOW'ers kan bijvoorbeeld beter overdag gehouden worden, omdat ouderen over het algemeen in de avond minder graag reizen. Voor werkenden en zzp'ers is het daarentegen beter om deze sessies niet gedurende normale werktijden te houden, maar juist later op de dag. Een combinatie van verschillende locaties en tijdstippen is daarom nodig om logistieke en temporele drempels zoveel mogelijk weg te halen.

Ten slotte dient de gemeente Venlo in het kader van schaamte rekening te houden met het feit dat niet alle inwoners met geldzorgen zich comfortabel voelen om in een groep met andere inwoners en beleidsmakers te praten over hun geldzorgen. Voor AOW-gerechtigden is het bijvoorbeeld beter om kleinschalige sessies te organiseren of 1 op 1 sessies. Ook voor andere inwoners met geldzorgen dient de gemeente de mogelijkheid te bieden om in een kleinschalige sessie te participeren.

Hoofdstuk 6 Literatuurlijst

- AlleCijfers. (2023, 3 februari). *Ranglijst van de grootste en kleinste gemeenten in inwoners in Nederland (update 2023!)*. Geraadpleegd op 8 mei 2023, van <https://allecijfers.nl/ranglijst/grootste-en-kleinste-gemeenten-in-inwoners-in-nederland/>
- Armoedefonds. (2023, 10 maart). *Armoede in Nederland*. Geraadpleegd op 13 april 2023, van <https://www.armoedefonds.nl/armoede/armoede-in-nederland/>
- Arnstein, S. R. (2019). A Ladder of Citizen Participation. *Journal of the American Planning Association*, 85(1), 24-34. <https://doi.org/10.1080/01944363.2018.1559388>
- Beach, D., & Pedersen, R. B. (2013). *Process-tracing methods: foundations and guidelines*. Michigan University Press.
- Bennett, A., & Elman, C. (2006). Complex Causal Relations and Case Study Methods: The Example of Path Dependence. *Political Analysis*, 14(3), 250-67. <https://doi.org/10.1093/pan/mpj020>
- Brady, H. E., & Collier, D. (Eds.). (2010). *Rethinking social inquiry: Diverse tools, shared standards*. Rowman & Littlefield Publishers.
- Bonevski, B., Randell, M., Paul, C., Chapman, K., Twyman, L., Bryant, J., Brozek, I., & Hughes, C. (2014). Reaching the hard-to-reach: a systematic review of strategies for improving health and medical research with socially disadvantaged groups. *BMC medical research methodology*, 14(42), 1-29. <https://doi.org/10.1186/1471-2288-14-42>
- Bowen, G. A. (2009). Document Analysis as a Qualitative Research Method. *Qualitative Research Journal*, 9(2), 27-40. <https://doi.org/10.3316/QRJ0902027>
- Brackertz, N. (2007). *Who is hard to reach and why*. Institute for Social Research.
- Burton, P. (2004). Power to the people? How to judge public participation. *Local Economy*, 19(3), 193-198. <https://doi.org/10.1080/0269094042000253608>
- Capire Consulting Group. (n.d.). *100 Ideas to Help Engage Hard to Reach People*. Geraadpleegd op 18 april 2023, van <http://www.mengage.org.au/MENGAGE/media/MediaLibraryOne/Capire/CommunityEngagemnt-100-Ideas-to-Help-Engage-Hard-to-Reach-People-Booklet.pdf>

- Centraal Bureau voor de Statistiek. (2022, 2 december). *Laag en langdurig laag inkomen; huishoudenskenmerken, regio (indeling 2022)* [Data set]. Geraadpleegd op 2 april 2023, van <https://opendata.cbs.nl/statline/#/CBS/nl/dataset/85344NED/table?ts=1680540982670>
- Centraal Bureau voor de Statistiek. (2023, 9 mei). *Vertrouwen in mensen en in organisaties; persoonskenmerken* [Data set]. Geraadpleegd op 8 augustus 2023, van <https://opendata.cbs.nl/#/CBS/nl/dataset/85533NED/table?dl=8EE9C>
- Collier, D. (2011). Understanding Process Tracing. *Political science and politics*, 44(4), 823-830. <https://doi.org/10.1017/S1049096511001429>
- Cook, D. (2002). Consultation, for a Change? Engaging Users and Communities in the Policy Process. *Social Policy & Administration*, 36(5), 516-531. <https://doi.org/10.1111/1467-9515.00300>
- Centraal Planbureau. (2022, 23 augustus). *CPB Notitie*. Geraadpleegd op 4 april 2023, van <https://www.cpb.nl/sites/default/files/omnidownload/CPB-Notitie-toelichting-armoedegrens-23aug2022.pdf>
- Centraal Planbureau & Sociaal en Cultureel Planbureau. (2020, juni). *Kansrijk armoedebeleid*. Geraadpleegd op 23 juni 2023, van <https://www.scp.nl/publicaties/publicaties/2020/06/18/kansrijk-armoedebeleid>
- Dreijerink, L., Kruize, H., & van Kamp, I. (2009). *Burgerparticipatie in beleidsvorming. Resultaten van een verkennende literatuurreview* (RIVM Briefrapport 830950003). Rijksinstituut voor Volksgezondheid en Milieu.
- Duncan, D. F., White, J. B., & Nicholson, T. (2003). Using Internet-based Surveys to Reach Hidden Populations: Case of Nonabusive Illicit Drug Users. *American Journal of Health Behavior*, 27(3), 208-218. <https://doi.org/10.5993/ajhb.27.3.2>
- Edelenbos, J. & Monnikhof, R.A.H. (2001). *Lokale interactieve beleidsvorming: een vergelijkend onderzoek naar de consequenties van interactieve beleidsvorming voor het functioneren van de lokale democratie*. Lemma.
- Ellard-Gray, A., Jeffrey, N. K., Choubak, M., & Crann, S. E. (2015). Finding the Hidden Participant: Solutions for Recruiting Hidden, Hard-to-Reach, and Vulnerable Populations. *International Journal of Qualitative Methods*, 14(5), 1-10. <https://doi.org/10.1177/1609406915621420>

- Etikan, I., Musa, S.A., & Alkassim, R.S. (2016). Comparison of Convenience Sampling and Purposive Sampling. *American Journal of Theoretical and Applied Statistics*, 5(1), 1-4. <https://doi.org/10.11648/j.ajtas.20160501.11>
- Findley, M. G., Kikuta, K., & Denly, M. (2021). External validity. *Annual Review of Political Science*, 24(1), 365-393. <https://doi.org/10.1146/annurev-polisci-041719-102556>
- Froonjian, J., & Garnett, J. L. (2013). Reaching the Hard to Reach: Drawing Lessons From Research and Practice. *International Journal of Public Administration*, 36(12), 831-839. <https://doi.org/10.1080/01900692.2013.795161>
- Fung, A. (2015). Putting the Public Back into Governance: The Challenges of Citizen Participation and Its Future. *Public Administration Review*, 75(4), 513-522. <https://doi.org/10.1111/puar.12361>
- Gemeente Venlo, Team Maatschappelijke Participatie en Gezondheid. (2023). *Herijking armoede en schuldhulpverleningsbeleid 2022-2026*. [intern document]
- George, A. L., & Bennett, A. (2005). *Case Studies and Theory Development in the Social Sciences*. MIT Press.
- Gerring, J. (2007). *Case Study Research: Principles and Practices*. Cambridge University Press.
- Geuns, R.C. van, & Madern, T.E. (2019). Armoede, schulden en financieel gedrag. In Geuns, R.C. van, Desain, L., & Weijden, R. van der (eds.), *Hulp bij armoede* (pp. 3-21). Bohn Stafleu van Loghum.
- Guddens, C., Hage, A., & Noordermeer, M. (2020). Armoede is een complex probleem. *Sociaal Bestek*, 82(2), 20-21. <https://doi.org/10.1007/s41196-020-0656-3>
- Habermas, J. (2020). *Over Democratie*. Boom.
- Habibov, N., Auchynnikava, A., & Luo, R. (2019). Poverty does make us sick. *Annals of global health*, 85(1): 33, 1-12. <https://doi.org/10.5334/aogh.2357>
- Heale, R., & Twycross, A. (2015). Validity and reliability in quantitative studies. *Evidence-Based Nursing*, 18(3), 66-67. <https://doi.org/10.1136/eb-2015-102129>
- Kay, A., & Baker, P. (2014). What Can Causal Process Tracing Offer to Policy Studies? A Review of the Literature. *Policy Studies Journal*, 43(1), 1-21. <https://doi.org/10.1111/psj.12092>

- Kilic, M. (2008, 22 oktober). *Derde generatie burgerparticipatie, hoe doe je dat?*. Twynstra Gudde.
- Lee, Y. & Schachter, H. L. (2019). Exploring the Relationship between Trust in Government and Citizen Participation. *International Journal of Public Administration*, 42(5), 405-416.
<https://doi.org/10.1080/01900692.2018.1465956>
- Lindenau, M. & Böhler-Baedeker, S. (2016). *Participation. Actively engaging citizens and stakeholders in the development of Sustainable Urban Mobility Plans* [Rapport] European Platform on Sustainable Urban Mobility Plans.
https://www.eltis.org/sites/default/files/trainingmaterials/manual_participation_en.pdf
- Luijben, G., den Hertog, F., & van der Lucht, F. (2019). *Armoede, chronische stress en gezondheid in de gemeente Den Haag: Een verkenning op basis van group model building* (Onderzoeksrapport 2019-0004). Rijksinstituut voor Volksgezondheid en Milieu.
- Mahoney, J., Kimball, E., & Koivu, K. (2009). The Logic of Historical Explanation in the Social Sciences. *Comparative Political Studies*, 42(1), 114-46.
<https://doi.org/10.1177/0010414008325433>
- Mahoney, J. (2012). The Logic of Process Tracing Tests in the Social Sciences. *Sociological Methods & Research*, 41(4), 570-597. <https://doi.org/10.1177/0049124112437709>
- Oppermann, M. (2000). Triangulation - A methodological discussion. *International Journal of Tourism Research*, 2(2), 141-145. [https://doi.org/10.1002/\(SICI\)1522-1970\(200003/04\)2:2<141::AID-JTR217>3.0.CO;2-U](https://doi.org/10.1002/(SICI)1522-1970(200003/04)2:2<141::AID-JTR217>3.0.CO;2-U)
- Pappers, J., Keserü, I., & Macharis, C. (2018, 4 mei). *Deliverable D 3.2: Report on the methodology for the inclusion of hard-to-reach groups* [Rapport]. Urban Europe. http://looperproject.eu/wp-content/uploads/2018/10/LOOPER_D3.2_Hard_to_Reach_Groups_FINAL.pdf
- Pateman, R., Dyke, A., & West, S. (2021). The Diversity of Participants in Environmental Citizen Science. *Citizen Science: Theory and Practice*, 6(1): 9, 1-16. <https://doi.org/10.5334/cstp.369>
- Quick, K., & Bryson, J. (2016). *Theories of public participation in governance*. In Ansell, C., & Torfin, J. (eds.), *Handbook of Theories of Governance* (pp. 158-169). Edward Elgar.
- Rekenkamer Venlo. (2019, 19 december). *Helpt de schuldhulpverlening? Een rekenkameronderzoek naar schuldhulpverlening in Venlo*. Geraadpleegd op 2 april 2023, van.
<https://www.venlo.nl/onderzoeken-rekenkamer>

- Reulink, N., & Lindeman, L. (2005). *Kwalitatief onderzoek*. Radboud Universiteit.
- Rohlfing, I. (2014). Comparative Hypothesis Testing Via Process Tracing. *Sociological Methods & Research*, 43(4), 606–42. <https://doi.org/10.1177/0049124113503142>
- Scharff D. P., Mathews K. J., Jackson P., Hoffsuemmer J., Martin E., & Edwards D. (2010). More than Tuskegee: Understanding mistrust about research participation. *Journal of Health Care for the Poor and Underserved*, 21, 879-897. <https://doi.org/10.1353/hpu.0.0323>
- Sociaal en Cultureel Planbureau. (2019). *Armoede in kaart*. Geraadpleegd op 4 april 2023, van <https://digitaal.scp.nl/armoedeinkaart2019/wat-is-armoede/>
- Sociaal en Cultureel Planbureau. (2022). *Kennisnotitie Armoede ramingen september 2022*. Geraadpleegd op 13 april 2023, van <https://www.scp.nl/publicaties/publicaties/2022/09/20/kennisnotitie-armoede-ramingen-september-2022>
- Shaghghi, A., Bhopal, R. S., & Sheikh, A. (2011). Approaches to Recruiting 'Hard-To-Reach' Populations into Re-search: A Review of the Literature. *Health promotion perspectives*, 1(2), 86-94. <https://doi.org/10.5681/hpp.2011.009>
- Shedlin, M. G., Decena, C. U., Mangadu, T., & Martinez, A. (2011). Research participant recruitment in Hispanic communities: Lessons learned. *Journal of Immigrant Minority Health*, 13, 352-360. <https://doi.org/10.1007/s10903-009-9292-1>
- Specht, M. (2012). *De pragmatiek van Burgerparticipatie. Hoe burgers omgaan met complexe vraagstukken omtrent veiligheid, leefbaarheid en stedelijke ontwikkeling in drie Europese steden*. Vrije Universiteit Amsterdam.
- Themanieuws.nl. (2022, november). *Armoede kan iedereen overkomen*. Geraadpleegd op 3 april 2023, van <https://www.themanieuws.nl/app/publication/SDVE221/11689>
- Thiel, S. van (2021). *Bestuurskundig onderzoek. een methodologische inleiding*. Coutinho.
- Veld, R. In 't, Westerbeek, J., & Winters, R. (2016). *Een onbemand probleem. Voorstudie maatschappelijke kosten-batenanalyse schuldenproblematiek*. Tilburg University.
- Vereniging van Nederlandse Gemeenten. (2023). *Schulden en armoede*. Geraadpleegd op 13 april 2023, van <https://vng.nl/rubrieken/schulden-en-armoede>

Waheed, W., Husain, N., Allen, G., Atif, N., Aseem, S., Waquas, A., Garrett, C., Sheikh, S., Syed, A., Gask, L., & Bower, P. (2015). Recruitment strategies for British South Asians in 5 depression trials: A mixed method study. *Journal of Affective Disorders, 185*, 195-203.
<https://doi.org/10.1016/j.jad.2015.06.046>

Yang, K., & Pandey, S. K. (2011). Further Dissecting the Black Box of Citizen Participation: When Does Citizen Involvement Lead to Good Outcomes? *Public Administration Review, 71*(6), 880–892.
<https://doi.org/10.1111/j.1540-6210.2011.02417.x>

Hoofdstuk 7 Bijlagen

Bijlage 1: Interviewguide beleidsmakers

Introductie

- Bedanken voor de tijd
- Gesprek zal maximaal een uur duren
- Mezelf voorstellen
- Onderzoeksdoel toelichten
- Toelichten dat resultaten anoniem verwerkt worden
- Bevestigen of het gesprek opgenomen mag worden

Vragen

1. Algemeen

- Op welke manier was u betrokken in de dialoogsessies van eind 2022?
- Welke factoren denkt u dat een rol speelden in het al dan niet participeren van inwoners in deze dialoogsessies rondom het armoede- en schuldenbeleid?
 - Waarom deze factoren?

2. Onafhankelijke variabele: taalvaardigheid

- *Toon bijlagen 5, 6 en 7:* Vindt u de oproepen tot participeren goed leesbaar?
 - In hoeverre heeft u ervaring met inwoners die de oproepen niet leesbaar vinden?
- In hoeverre merkt u dat vertrouwen van inwoners in hun eigen taalvaardigheid een rol speelt in het meedoen aan burgerparticipatie omtrent het armoede- en schuldenbeleid?

3. Onafhankelijke variabele: vertrouwen in overheid

- In hoeverre merkt u dat bepaalde inwonersgroepen met geldzorgen weinig vertrouwen hebben in de gemeente Venlo?
 - Welke groepen zijn dit?
- In hoeverre beïnvloedt dit vertrouwen hoe nuttig deze inwoners het vinden om mee te doen aan een vorm van burgerparticipatie omtrent het armoede- en schuldenbeleid?

4. Onafhankelijke variabele: behoefte aan anonimiteit

- Zijn er bepaalde inwonersgroepen met geldzorgen die contact mijden met de gemeente Venlo?
 - Welke groepen zijn dit?
 - Waarom mijden deze groepen actief contact met de gemeente Venlo?
- In hoeverre schamen inwoners met geldzorgen zich voor deze geldzorgen?

- In hoeverre komen inwoners andere inwoners tegen tijdens de participatieprocessen omtrent het armoede- en schuldenbeleid?

5. Onafhankelijke variabele: praktische overwegingen

- In hoeverre hebben inwoners met geldzorgen de tijd om mee te doen aan burgerparticipatie omtrent het armoede- en schuldenbeleid?
 - Waar ligt dit aan?

6. Onafhankelijke variabele: netwerk

- In hoeverre hebben inwonersgroepen met geldzorgen contact met de gemeente Venlo en met organisaties zoals het UWV en de SVB?
- In hoeverre hebben de familie en vrienden van inwoners met geldzorgen vertrouwen in de gemeente Venlo?
- Indien de familie en/of vrienden van inwoners met geldzorgen een negatieve houding hebben tegenover de gemeente Venlo, in hoeverre nemen de inwoners deze negatieve houding over?
- In hoeverre merkt u dat bepaalde inwoners met geldzorgen druk voelen van familie en/of vrienden om de gemeente Venlo te vermijden?

7. Algemeen

- Denkt u dat er nog andere factoren zijn die een rol spelen in het wel/niet meedoen van inwoners met geldzorgen in burgerparticipatie omtrent het armoede- en schuldenbeleid?

Afsluiting

- Is er nog iets wat u toe wilt voegen?
- Bedanken voor de tijd
- Vragen af ze het eindverslag wil zien

Bijlage 2: Interviewgide inwoners

Introductie

- Bedanken voor de tijd
- Gesprek zal maximaal een uur duren
- Mezelf voorstellen
- Onderzoeksdoel toelichten
- Toelichten dat resultaten anoniem verwerkt worden
- Indien van toepassing: Bevestigen of het gesprek opgenomen mag worden

Vragen

1. Algemeen

- Heeft u meegedaan aan de dialoogsessies omtrent het armoede- en schuldenbeleid van eind 2022?
- Bent u eerder wel eens benaderd voor een interactief participatieproces met de gemeente omtrent het armoede- en schuldenbeleid?

Toelichting interactief participatieproces: een proces waarbij heen en weer gesproken wordt tussen uzelf en een medewerker van de gemeente over de ontwikkeling, uitvoering en evaluatie van beleid. Het betreft dus niet simpelweg het eenmalig geven van advies.

- Heeft u toen meegedaan?

Hoe bent u daar toen voor benaderd?

2. Onafhankelijke variabele: taalvaardigheid

- *Toon bijlagen 5 en 6 of 7: Vindt u deze oproep tot participatie goed leesbaar?*
- Heeft u wel eens eerder een oproep tot participatie ontvangen of gezien?
- In hoeverre bent u onzeker over uw eigen taalvaardigheid?
- In hoeverre speelt vertrouwen in taalvaardigheid een rol in uw meedoen aan burgerparticipatie omtrent het armoede- en schuldenbeleid?

3. Onafhankelijke variabele: vertrouwen in overheid

- In hoeverre heeft u vertrouwen in de gemeente Venlo?
- In hoeverre beïnvloedt dit vertrouwen hoe nuttig u het vindt om mee te doen aan burgerparticipatie omtrent het armoede- en schuldenbeleid?
- In hoeverre beïnvloedt deze houding uw behoefte om mee te doen aan burgerparticipatie omtrent het armoede- en schuldenbeleid?

4. Onafhankelijke variabele: behoefte aan anonimiteit

- In hoeverre hecht u waarde aan uw anonimiteit?

- In hoeverre mijdt u contact met de gemeente Venlo?
- Hoe voelt u zich bij uw geldzorgen?
- In hoeverre mijdt u participatieprocessen omdat u bang bent daar andere inwoners tegen te komen?

5. Onafhankelijke variabele: praktische overwegingen

- In hoeverre heeft u de tijd om mee te doen aan burgerparticipatie omtrent het armoede- en schuldenbeleid?
 - Waar ligt dit aan?
- In hoeverre heeft burgerparticipatie omtrent het armoede- en schuldenbeleid prioriteit bij u in vergelijking met andere bezigheden?

6. Onafhankelijke variabele: netwerk

- In hoeverre heeft u contact met de gemeente Venlo en met organisaties zoals het UWV en de SVB?
- In hoeverre voelt u een band met de gemeente Venlo?
- In hoeverre beïnvloedt deze band uw behoefte om mee te doen aan burgerparticipatie omtrent het armoede- en schuldenbeleid?

- In hoeverre hebben uw familie en vrienden vertrouwen in de gemeente Venlo?
- In hoeverre heeft u deze houding overgenomen?
- In hoeverre wordt u beïnvloedt door familie en/of vrienden om wel of niet met de gemeente Venlo in contact te komen?
- In hoeverre beïnvloedt deze druk uw behoefte om mee te doen aan burgerparticipatie omtrent het armoede- en schuldenbeleid?

7. Algemeen

- Zijn er nog andere dingen die een rol spelen in uw wel of niet participeren?
- Wat zou het meedoen aan participatieprocessen voor u aantrekkelijker maken?
- Hoe zou u hiervoor benaderd willen worden?

Afsluiting

- Is er nog iets wat u toe wilt voegen?
- Bedanken voor de tijd
- Vragen af ze het eindverslag wil zien

Bijlage 3: Interviewguide vertegenwoordigers

Introductie

- Bedanken voor de tijd
- Gesprek zal maximaal een uur duren
- Mezelf voorstellen
- Onderzoeksdoel toelichten
- Toelichten dat resultaten anoniem verwerkt worden
- Indien van toepassing: Bevestigen of het gesprek opgenomen mag worden

Vragen

1. Algemeen

- Bent u bekend met de dialoogsessies omtrent het armoede- en schuldenbeleid van eind 2022?
 - Zo ja, wat zijn uw gedachten over deze sessies?
- Welke factoren denkt u dat een rol speelden in het al dan niet participeren van inwoners in deze dialoogsessies omtrent het armoede- en schuldenbeleid?
 - Waarom deze factoren?

2. Onafhankelijke variabele: taalvaardigheid

- *Toon bijlagen 5 en 6 of 7:* Vind u deze oproep tot participatie goed leesbaar voor uw achterban?
- In hoeverre merkt u dat uw achterban onzeker is over hun taalvaardigheid?
- In hoeverre merkt u dat vertrouwen in taalvaardigheid bij uw achterban een rol speelt in het meedoen aan burgerparticipatie omtrent het armoede- en schuldenbeleid?

3. Onafhankelijke variabele: vertrouwen in overheid

- In hoeverre merkt u dat uw achterban weinig vertrouwen heeft in de gemeente Venlo?
- In hoeverre beïnvloedt dit vertrouwen hoe nuttig de achterban het vindt om mee te doen aan burgerparticipatie omtrent het armoede- en schuldenbeleid?
- In hoeverre beïnvloedt deze houding de behoefte van de achterban om mee te doen aan burgerparticipatie omtrent het armoede- en schuldenbeleid?

4. Onafhankelijke variabele: behoefte aan anonimiteit

- In hoeverre hechten personen uit uw achterban waarde aan hun anonimiteit?
- In hoeverre mijdt uw achterban contact met de gemeente Venlo?
- In hoeverre schaamt uw achterban zich voor hun geldzorgen?
- In hoeverre mijdt uw achterban participatieprocessen omdat ze bang zijn daar andere inwoners tegen te komen?

5. Onafhankelijke variabele: praktische overwegingen

- In hoeverre heeft uw achterban de tijd om mee te doen aan burgerparticipatie omtrent het armoede- en schuldenbeleid?
 - Waar ligt dit aan?
- In hoeverre heeft burgerparticipatie omtrent het armoede- en schuldenbeleid prioriteit bij uw achterban in vergelijking met andere bezigheden?

6. Onafhankelijke variabele: netwerk

- In hoeverre heeft uw achterban contact met de gemeente Venlo en met organisaties zoals het UWV en de SVB?
- In hoeverre voelt uw achterban een band met de gemeente Venlo?
- In hoeverre hebben de familie en vrienden van uw achterban vertrouwen in de gemeente Venlo?
- Indien de familie en/of vrienden van uw achterban een negatieve houding hebben tegenover de gemeente Venlo, in hoeverre nemen inwoners uit uw achterban deze negatieve houding over?
- In hoeverre merkt u dat inwoners uit uw achterban beïnvloedt worden door familie en/of vrienden om de gemeente Venlo te vermijden?

7. Algemeen

- Denkt u dat er nog andere factoren zijn die een rol spelen in het wel/niet meedoen van inwoners met geldzorgen in burgerparticipatie omtrent het armoede- en schuldenbeleid?

Afsluiting

- Is er nog iets wat u toe wilt voegen?
- Bedanken voor de tijd
- Vragen af ze het eindverslag wil zien

Bijlage 4: Respondenten van dit onderzoek

Perspectief	Identificatie (verwijzing)	Doelgroep
Beleidsmakers	Beleidsmaker 1	n.v.t.
	Beleidsmaker 2	n.v.t.
	Beleidsmaker 3	n.v.t.
	Beleidsmaker 4	n.v.t.
Inwoners	Inwoner 1	Inwoner met geldzorgen (algemeen)
	Inwoner 2	Migratieachtergrond
	Inwoner 3	AOW-gerechtigde
	Inwoner 4	Migratieachtergrond
Vertegenwoordigers	Vertegenwoordiger 1	Migratieachtergrond
	Vertegenwoordiger 2	Inwoners met geldzorgen (algemeen)
	Vertegenwoordiger 3	Laaggeletterden
	Vertegenwoordiger 4	zzp'ers
	Vertegenwoordiger 5	Migratieachtergrond
	Vertegenwoordiger 6	AOW-gerechtigden
	Vertegenwoordiger 7	zzp'ers
	Vertegenwoordiger 8	AOW-gerechtigden

Bijlage 5: Algemene uitnodiging dialoogsessies



VAN 17 OKTOBER T/M 8 DECEMBER

Tijdens verschillende sessies gaan we samen mét en óver Venlonaren in gesprek over geldzorgen en armoede. We gaan in gesprek met elkaar ontdekken welke uitdagingen in het leven worden ervaren en wat er voor nodig is om deze weg te nemen. Welke talenten en kansen zijn er en hoe kunnen deze beter benut worden? Het worden leuke, actieve sessies waar we jou graag in verwelkomen.

PROGRAMMA

■ Jongeren (17 t/m 27 jaar)

Sessie 1: 20 oktober, 9:00 - 13:00, Zalzershaaf
Sessie 2: 14 november, 13:00 - 17:00, De Witte Kerk

■ Gezinnen

Sessie 1: 31 oktober, 13:00 - 17:00, De Vilgaard
Sessie 2: 17 november, 9:00 - 13:00, Zalzershaaf

■ Volwassenen

Sessie 1: 3 november, 9:00 - 13:00, De Haandert
Sessie 2: 21 november, 13:00 - 17:00, De Witte Kerk

■ Nieuwkomers

Sessie 1: 7 november, 13:00 - 17:00, De Vilgaard
Sessie 2: 24 november, 9:00 - 13:00, De Haandert

■ AOW-gerechtigden

Sessie 1: 10 november, 9:00 - 13:00, De Haandert
Sessie 2: 28 november, 13:00 - 17:00, De Witte Kerk

■ Slotbijeenkomst

8 december, 13:00 - 17:00, locatie n.t.b.

PRAAT JE MEE?

Voor meer informatie bel naar 14077. Meld je aan via geldzorgen@venlo.nl of scan de QR-code.



Bijlage 6: Specifieke uitnodiging dialoogsessies nieuwkomers



PRAAT JE MEE?

Je bent nieuw in Nederland. Wat als je de taal en cultuur onvoldoende begrijpt om te kunnen solliciteren op een passende functie? Of je het liefst alles zelf oplost, maar je hier afhankelijk bent van de instanties omdat je familie nog in je geboorteland verblijft? Je gewend bent altijd samen te zijn, maar in Nederland het gebruikelijk is dat je alleen bent? Je niet weet hoe je je toekomst moet vormgeven?

INHOUD DIALOOGSESSIE

In de dialoogsessie nieuwkomers gaan we in op factoren die leiden tot armoede. We zullen in dialoog met elkaar ontdekken op welke levensdomeinen nieuwkomers uitdagingen ervaren en wat er voor nodig is om deze weg te nemen. Welke talenten en kansen er zijn en hoe deze beter benut kunnen worden en hoe is er weer toekomstperspectief te creëren.

PROGRAMMA

- **Thema:** nieuwkomers
- **Sessie 1:** 7 november, 13:00-17:00, De Vilgaard (Schandelseweg 1, 5941 CP Velden)
- **Sessie 2:** 24 november, 9:00-13:00, De Haandert (Haandertstraat 6-8, 5932 CN Tegelen)

PRAAT JE MEE?

Meld je aan via geldzorgen@venlo.nl
Of scan de QR-code



Bijlage 7: Specifieke uitnodiging dialoogsessies senioren



PRAAT JE MEE?

Je krijgt AOW en je kan er net (niet) van rond komen, maar wat als dan ineens je gezondheid achteruit gaat en de rekeningen zich opstapelen? Je vrienden die voor je klaar stonden, plots overlijden waardoor je iemand moet inhuren om je boodschappen te doen? Of je durft geen hulp te vragen want je moet dit online doen en je weet niet hoe dit moet? Je nooit meer kan werken waardoor je leefsituatie alleen maar slechter wordt?

INHOUD DIALOOGSESSIE

In de dialoogsessie ouderen gaan we in op factoren die leiden tot steeds dieper wordende armoede. We zullen in dialoog met elkaar ontdekken op welke levensdomeinen ouderen uitdagingen ervaren en wat er voor nodig is om deze weg te nemen. Welke talenten en kansen er zijn en hoe deze beter benut kunnen worden.

PROGRAMMA

- **Thema:** senioren
- **Sessie 1:** 10 november, 9:00-13:00, De Haandert (Haandertstraat 6-8, 5932 CN Tegelen)
- **Sessie 2:** 28 november, 13:00-17:00, De Witte Kerk (Agnes Huijnstraat 3, 5914 PE Venlo)

PRAAT JE MEE?

Meld je aan via geldzorgen@venlo.nl
Of scan de QR-code



Bijlage 8: Uitnodiging persona sessies



PRAAT JE MEE?

15 EN 16 NOVEMBER

Heb jij een laag inkomen of een (bijstands)uitkering, en wil je de gemeente met jouw ervaring en ideeën verder helpen? Wij willen van jou horen tegen welke uitdagingen en drempels jij aan loopt en wat jij nodig hebt om dit beter te maken. Met dit inzicht kunnen wij onze rol als gemeente beter oppakken en nieuw toekomstgericht beleid op te stellen. Doordat jij deelneemt aan een focusgroep, draag je dus bij aan verbeteringen voor alle inwoners die met armoede worden geconfronteerd.

PROGRAMMA

Dinsdag 15 november

Muspelheim, Vastenavondkampstraat 73, Venlo

09.30 - 11.00 uur: Alleenstaande ouders

11.30 - 13.00 uur: Ouders met 2 of meer kinderen
<12 jaar

13.30 - 15.00 uur: Nieuwkomers

15.30 - 17.00 uur: Jongeren tot 25 jaar (@ Jacx)

Woensdag 16 november

Witte Kerk, Agnes Huijnstraat 3, Venlo

09.30 - 11.00 uur: ZZP'ers en ondernemers

11.30 - 13.00 uur: AOW-gerechtigden

13.30 - 15.00 uur: Alleenstaande volwassenen

15.30 - 17.00 uur: Inwoners 55+ jaar met
WIA-uitkering

PRAAT JE MEE?

Herken jij je in een van de profielen en heb je tijd om ons te helpen? Meld je aan via m.alcorta@venlo.nl. Geef hierbij aan bij welke van de sessies je aan wilt sluiten.