



**Naar een slaafvrije cacaoketen**

**Marleen Revenberg**

**s4074033**

**Bachelorthesis**

**m.a.revenberg@student.ru.nl**

**Radboud Universiteit Nijmegen**

**Nijmegen, juni 2013**

**Studiejaar 3, semester 2**

**Docent: Jacques Klaver**



## Samenvatting

In dit praktijkgerichte onderzoek zal er een bijdrage geleverd worden aan het slaafvrij maken van de cacaoketen door te analyseren in hoeverre en onder welke voorwaarden partnerships een bijdrage kunnen leveren aan een slaafvrije cacaoketen van Ghana en Ivoorkust. Het grootste probleem binnen de productiefases van de cacaoketen van Ghana en Ivoorkust betreft namelijk kinderhandel en ernstige vormen van kinderarbeid, oftewel slavernij, terwijl dit in de meeste landen verboden is. Dat het nog bestaat is het gevolg van gebrekkige controles of geen controles door de overheden van respectievelijk Ghana en Ivoorkust. Het grootste knelpunt in Ivoorkust is het onvoldoende controle kunnen hebben of krijgen over de cacaoketen. In Ghana is de controle gericht op afroming van winsten in plaats van op verduurzaming. Tony's Chocolonely profileert zich met 100% slaafvrije chocolade en zal dan ook als casus dienen. Hun doel is om alle chocolade ter wereld slaafvrij te maken, maar zij richten zich op Ghana en Ivoorkust en willen dat ze een goed voorbeeld zijn zodat andere chocoladebedrijven en organisaties hen navolgen op de weg naar 100% slaafvrije chocolade. Slavernij past binnen de sociale dimensie van duurzaamheid, waarmee er gesproken kan worden van een duurzaamheidvraagstuk. Partnerships kunnen gelinkt worden aan duurzame ontwikkeling omdat dergelijke problemen vaak een complex karakter hebben dat actieve betrokkenheid vraagt vanuit alle maatschappelijke hoeken. Uit de analyse van de partnerships die actief zijn in het slaafvrij maken van cacao bleek dat de voordelen zijn dat er informatie uitgewisseld kan worden en dat de toegang tot financiële middelen beter is. Uit de analyse vanuit het actorperspectief van de partnerships van de casus Tony's Chocolonely bleek dat ze veel voordeel behalen met hun partnerships en dat de succesfactoren veelal van toepassing zijn, net als de risicofactoren. Door deze risicofactoren binnen de partnerships zoveel mogelijk te beperken kan er een bijdrage worden geleverd aan het slaafvrij maken van de cacaoketen van Ghana en Ivoorkust. De succesfactoren dienen hierbij wel aanwezig te zijn. Partnerships kunnen namelijk tot op zekere hoogte bijdragen aan een slaafvrije cacaoketen. Aan de ene kant zijn partnerships een goede mogelijkheid om dit duurzaamheidsprobleem aan te pakken. Echter, in het geval van Tony's en hun partnerships niet helemaal omdat zij het probleem niet alleen kunnen aanpakken. Tony's geeft aan dat zij als goed voorbeeld willen fungeren en hopen dat andere bedrijven hen navolgen. Partnerships zouden dus in het geval van Tony's een bijdrage kunnen leveren aan een slaafvrije cacaoketen wanneer Tony's het initiatief zou nemen tot het sluiten van meer partnerships, zodat ze niet afhankelijk zijn van navolging van anderen om hun doel te bereiken. Maar wanneer er niet gecontroleerd wordt binnen de keten op slavernij, zal er geen 100% slaafvrije chocolade op de markt komen. Het sleutelwoord van de aanbevelingen is dan ook controle: in Ghana door de Cocobod, gericht op duurzame ontwikkeling en in Ivoorkust moet er een controle systeem worden opgezet waarbij Ghana als voorbeeld kan dienen. Uiteindelijk zou deze controle kunnen zorgen voor duurzame ontwikkeling van de cacaoketen en dus een slaafvrije cacaoketen. De boeren

zouden dan een eerlijke prijs betaald krijgen voor hun cacao en dit geld zouden ze dan kunnen besteden aan de productie van cacao, maar ook aan het verbeteren van arbeids- en leefomstandigheden. De problemen in de cacao-sector zouden daarmee aangepakt worden. Partnerships kunnen in dat geval bijdragen aan een slaafvrije cacaoketen want in samenwerkingsverbanden weet men meer en werkt men effectiever.

# Inhoudsopgave

<b>1. Inleiding</b>	<b>1</b>
<b>2. Theoretisch kader</b>	<b>5</b>
2.1 MVO en duurzame ontwikkeling	5
2.2 Partnerschappen	7
2.2.1 Partnership als strategisch instrument	8
2.3 Conceptueel model	11
<b>3. Methoden</b>	<b>12</b>
3.1 Onderzoeksstrategie	12
3.2 Onderzoeksmateriaal	13
<b>4. Huidige situatie van de cacaoketen in en vanuit Ghana en Ivoorkust</b>	<b>16</b>
4.1 Cacaoketen	16
4.1.1 Productiefase	17
4.2 Problemen cacao-sector	18
4.2.1 Slavernij	20
4.3 Duurzaamheidsinitiatieven	24
4.4 Tony's Chocolonely	26
<b>5. Analyse</b>	<b>29</b>
5.1 Intersectorale partnerschappen binnen cacaoketen	29
5.2 Partnerships actief in slaafvrije chocolade	31
5.3 Tony's Chocolonely en partnerships	33
5.3.1 Voordelen van de partnerships	37
5.3.2 Risicofactoren in de partnerships	38
5.3.3 Succesfactoren in de partnerships	39
<b>6. Conclusies, aanbevelingen en reflectie op het onderzoek</b>	<b>42</b>
<b>7. Conclusie</b>	<b>44</b>
<b>Literatuurlijst</b>	<b>47</b>
<b>Bijlage 1: Cacaoketen van Ghana en Ivoorkust</b>	<b>51</b>

## 1. Inleiding

De cacaoboom komt oorspronkelijk uit Midden-Amerika, maar tegenwoordig wordt 70% van de wereldwijde cacao geweekt in West-Afrika (Cappelle, 2009; Solidaridad, n.d., a). Ghana en Ivoorkust zijn de twee grootste cacao producerende landen van West-Afrika. Ze produceren samen 56% van alle cacao, wat neerkomt op 3,5 miljoen cacao per jaar. Desondanks wordt er maar 0,6% cacao geconsumeerd in deze landen. De meeste cacao wordt geëxporteerd naar Europa, de Verenigde Staten en Azië. Op deze afzetmarkten en vanuit China, India en Rusland is tevens sprake van een groeiende vraag naar cacao vanwege de economische groei en stijgende welvaart (ICCO, 2008; Tepe, 2012).

De cacao wordt in verschillende vormen op de markt gebracht: cacaobonen, semi-afgewerkte producten zoals cacaopoeder, -boter, -olie, -vetten en grote chocoladebrokken en afgewerkte producten zoals chocoladerepen en ander snoepgoed (UNCTD, 2008). Deze goederen worden op de markt gebracht via een lokale en internationale handelsketen. De keten is grofweg te omschrijven in drie stappen: productie – verwerking – consumptie (MVO Nederland, 2012). Deze stappen zijn gefigureerd in bijlage 1. De stap waarin de cacao wordt geproduceerd, heeft betrekking op de cacaoboeren. Het verbouwen van cacao is een arbeidsintensief proces. De productie van cacao gebeurt grotendeels door kleine boeren, ofwel smallholders. In Ivoorkust en Ghana zijn dit in totaal 2,6 miljoen kleine boeren, wat betekent dat 95% van de cacao bij kleine boeren vandaan komt (Solidaridad, n.d., b; ICCO, 2008). Vervolgens wordt de cacao verwerkt. Deze verwerking vindt voornamelijk plaats in westerse landen, zoals Nederland en de Verenigde Staten. Vijf grindders (maalbedrijven), zoals Cargill en Archer Daniels Midland, en zeven brand companies, zoals Nestlé en Cadbury Schweppes, domineren in de verwerkingsfase van de cacao (Cappelle, 2009). De grindders verwerken de cacaobonen tot semi-afgewerkte producten bestemd voor de chocolade industrie. De brand companies maken chocolade van deze halfproducten. In de consumeringsfase wordt de cacao geconsumeerd. Dit gebeurt vooral door geïndustrialiseerde landen en zoals eerder vermeld is er hierbij sprake van een groeiende vraag als gevolg van de stijgende welvaart.

Wat betreft de productiefase, verschillen de lokale processen in Ivoorkust en Ghana van elkaar. In Ivoorkust is de cacaomarkt sinds 1999 bijna volledig geliberaliseerd, waardoor de overheid van Ivoorkust nauwelijks controle kan uitoefenen over de cacaomarkt (Ul Haque, 2004). In tegenstelling tot de situatie in Ivoorkust, is de cacaomarkt in Ghana niet geliberaliseerd (Laven in Helmsing & Vellema, 2011). Sinds 1947 beschikt de overheid in Ghana over juridische instrumenten om de cacaohandel streng te controleren. Het grootste knelpunt in Ivoorkust is het onvoldoende controle kunnen hebben of krijgen over de cacao keten. In Ghana is de controle gericht op afroming van winsten. Maar als er wel controle zou bestaan en wanneer de controle binnen de cacao keten gericht zou zijn op verduurzaming van de cacao keten, zouden de boeren een eerlijke prijs betaald

krijgen voor hun cacao. De problemen in de cacao-sector zouden daarmee aangepakt kunnen worden.

Er bestaan namelijk nog veel problemen in de cacao-sector van Ghana en Ivoorkust. Een groot deel van de cacao wordt geproduceerd onder bijzonder slechte omstandigheden. Kinderhandel en ernstige vormen van kinderarbeid, ofwel slavernij, zijn de grootste problemen in de cacao-sector (IITA, 2002; Asuming-Brempong, Sarpong, Asenso-Okyere & Amoo, 2007; Republic of Côte d'Ivoire, 2007). Een zorgelijke ontwikkeling is de voortdurende arbeid van een deel van de kinderen die activiteiten verrichten die grenzen aan de ergste vormen van kinderarbeid, waardoor ook wel gesproken kan worden van slavernij. Slavernij is niet van honderden jaren geleden. Het bestaat nog steeds in de zogenaamde moderne vorm (Bales, Todd & Williamson, 2009). Met name in West Afrika worden kindslaven gebruikt om soms meer dan zestien uur achter elkaar te werken op cacao-plantages. Dit is de meest kwetsbare groep, waarbij moet worden ingegrepen om ervoor te zorgen dat ook deze ongelukkige kinderen zichzelf kunnen ontwikkelen. Slavernij bestaat dus nog ondanks het tekenen van het Harkin-Engel Protocol in 2001 door de Chocolate Manufacturers Association waarin de grootste chocoladebedrijven zich verenigden. Hierin stond dat er na 2008 géén kinderarbeid en gedwongen arbeid meer zou mogen bestaan in de cacao industrie. Echter, tussen 2006 en 2011 deed de Amerikaanse Tulane University onderzoek in opdracht van de Amerikaanse overheid waaruit bleek dat de gestelde doelen uit het Harkin-Engel protocol niet waren behaald (Tulane University, 2011). Wel is het gevolg van dit protocol dat het International Cocoa Initiatief van de grond is gekomen in 2002 waarin de hele cacao-sector zich uitgesproken heeft tegen slavernij of kinderarbeid<sup>1</sup>.

Wanneer wordt gekeken naar het slavernij probleem gaat het om een duurzaamheidvraagstuk. Het begrip duurzaamheid heeft drie dimensies: People, Profit en Planet, waarbij slavernij onder de sociale dimensie People valt (MVO Nederland, 2012). Om bij te dragen aan het slaafvrij maken van de cacao-keten kunnen partnerships onder bepaalde voorwaarden wellicht van dienst zijn. Bitzer, Glasbergen & Leroy (2012) definiëren intersectorale partnerschappen als volgt: 'collaborative arrangements in which actors from two or more spheres of society (state, market and civil society) are involved in a non-hierarchical process, and through which these actors strive for a sustainability goal' (p.75). Dergelijke partnerschappen verwijzen naar vrijwillige regelingen tussen twee of meer partijen uit de staat, markt en het maatschappelijk middenveld waarbij een gemeenschappelijk duurzaam doel voor ogen wordt gehouden, waarbij vanuit het actorperspectief de aandacht wordt gericht op de partnerschappen zelf. Intersectorale partnerschappen worden dan ook in toenemende mate afgeschilderd als nieuwe vormen van bestuur met potentie om complexe duurzaamheidvraagstukken aan te pakken in een multi-actor context (Bäckstrand, 2006).

---

<sup>1</sup> Interview, Koninklijk Instituut voor de Tropen, Anna Laven, 12 april, 2013

Met dit praktijkgerichte onderzoek zal er een bijdrage worden geleverd aan het oplossen van een maatschappelijk probleem (Verschuren & Doorewaard, 2007). Het doel van dit onderzoek is een bijdrage te leveren aan het slaafvrij maken van de cacaoketen door te analyseren in hoeverre en onder welke voorwaarden partnerships een bijdrage kunnen leveren aan een slaafvrije cacaoketen van Ghana en Ivoorkust. Door een analyse te maken van de intersectorale partnerships binnen de cacao-sector vanuit het actorperspectief en door te analyseren in hoeverre en onder welke voorwaarden partnerships een bijdrage kunnen leveren aan een slaafvrije cacaoketen van Ghana en Ivoorkust, kunnen wellicht aanbevelingen worden gedaan voor meer controle binnen de cacaoketen, gericht op duurzame ontwikkeling ervan. Uiteindelijk zou deze controle kunnen zorgen voor duurzame ontwikkeling van de cacaoketen. Binnen de duurzame ontwikkeling is dit onderzoek vooral gericht op de sociale duurzame ontwikkeling, vanwege het probleem van de slavernij. De vraag die in dit onderzoek centraal zal staan luidt als volgt:

*In hoeverre en onder welke voorwaarden kunnen partnerships een bijdrage leveren aan een slaafvrije chocoladeketen van Ghana en Ivoorkust?*

Om tot een gedegen antwoord op deze vraag te komen, zal er een casus centraal staan. De casus in dit onderzoek betreft het initiatief dat gaat onder de noemer Tony's Chocolonely. Er bestaat vandaag de dag nog steeds kinderarbeid ofwel slavernij in de cacaoketen. Tony's Chocolonely profileert zich met 100% slaafvrije chocolade (Tony's Chocolonely, 2012b). Ze strijden voor een slaafvrije chocolade-industrie en willen boeren in Afrika een eerlijke prijs betalen. Tony's heeft een katalyserende rol gehad om het hele thema op de agenda te zetten in Nederland. Ze richten zich op slavernij in Ghana en Ivoorkust. Het blijft nog een zoektocht naar 100% slaafvrije chocolade en ze staan nog maar aan het begin van de weg. Ze nemen geen genoegen met het huidige Fairtrade systeem en willen verder gaan dan dat. Dit maakt het relevant om deze casus te onderzoeken. Omdat ook Tony's nog in de kinderschoenen staat en nog niet in staat is slaafvrij chocolade te produceren, is het nuttig om na te gaan welke partnerships zij hebben of juist niet, zodat uiteindelijk een bijdrage kan worden geleverd aan een slaafvrije cacaoketen.

Eerst zal in het theoretisch kader het begrip duurzame ontwikkeling en maatschappelijk verantwoord ondernemen (MVO) uitgewerkt worden, alsmede het begrip partnerships. Vervolgens zullen in het hoofdstuk methoden de onderzoeksstrategie en het onderzoeksmateriaal aan bod komen. Daarna zal de cacaoketen en haar problemen uitvoerig besproken worden met betrekking tot Ghana en Ivoorkust. Ook zal de casus beschreven worden. In de hierop aansluitende analyse zal de theorie worden toegepast op de praktijk. Aan de hand hiervan zullen in het daarop volgende hoofdstuk aanbevelingen worden gedaan waarmee wordt bijgedragen aan het slaafvrij maken van de



chocoladeketen van Ghana en Ivoorkust. In de conclusie zal ten slotte een antwoord worden gegeven op de hoofdvraag.

## 2. Theoretisch kader

In dit hoofdstuk zal het theoretisch kader worden toegelicht, waarin de begrippen maatschappelijk verantwoord ondernemen, duurzame ontwikkeling en partnerships geoperationaliseerd zullen worden. Vervolgens zal dit theoretisch kader weergegeven worden in een conceptueel model.

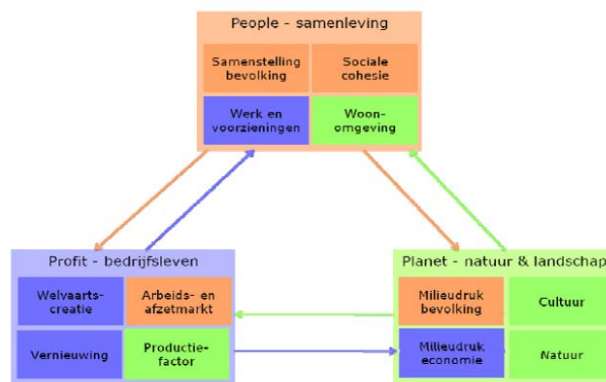
### 2.1 MVO en duurzame ontwikkeling

Zoals in de inleiding is aangegeven, is er sprake van een groeiende vraag naar cacao vanwege de stijgende welvaart en economische groei. Echter is cacao geen onuitputtelijke bron, waardoor de grondstof schaarser wordt. Maatschappelijk Verantwoord Ondernemen (MVO) biedt daarom oplossingen (MVO Nederland, 2012). Op de lange termijn is MVO noodzakelijk. Bij MVO neemt een onderneming de verantwoordelijkheid voor de effecten van haar bedrijfsactiviteiten op mens en milieu. Het uitgangspunt is duurzaamheid en haar drie pijlers: People, Planet en Profit. Bij duurzame ontwikkeling moet worden gedacht aan een proces dat voldoet aan de hedendaagse behoeftes, zonder afbreuk te doen aan de potentie voor toekomstige generaties, om in hun eigen behoeftes te voorzien (Telos, 2011). Duurzaamheid is een veelzijdig begrip geworden in de loop der jaren. In het verleden werd alleen over ecologie gesproken, wanneer men aan duurzaamheid dacht.

Tegenwoordig is het belang van de sociale en economische dimensies toegenomen. Pike et al. (2006) spreken van integrale duurzaamheid, wanneer zowel de ecologische- (Planet) als sociale-(People) als economische (Profit) dimensies ter zake doen en er met alle dimensies rekening wordt gehouden.

Whitehead (2007) benadrukt hierbij de verschillen tussen plaatsen: “the very particular ways in which the social, economic and

environmental processes that determine whether something is sustainable are constituted within different geographical circumstance” (p. 48). Dit duidt erop dat de duurzaamheidsbenadering aan moet sluiten op de geografische omstandigheden van dat gebied.

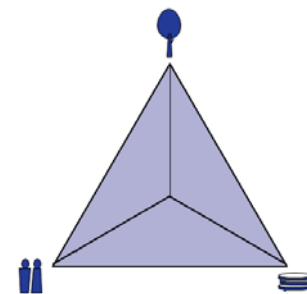


Ook Rabo's Triple P Monitor gebruikt de drie dimensies van integrale duurzaamheid. De volgende informatie baseer ik op Rabobank (2010). De drie P's staan voor People (samenleving), Profit (bedrijfsleven) en Planet (natuur & landschap), zoals te zien is in figuur 1. Bij People gaat het om factoren die nodig zijn om de samenleving in stand te houden: samenstelling bevolking, sociale cohesie, werk en voorzieningen en woonomgeving. Bij Profit gaat het om factoren die ervoor zorgen dat welvaart blijft bestaan: welvaartscreatie, arbeids- en afzetmarkt, vernieuwing en productiefactor.

Bij Planet gaat het om factoren die nodig zijn om een hoge ruimtelijke kwaliteit te behouden: milieudruk bevolking, cultuur, milieudruk economie en natuur. Deze factoren zijn weergegeven in bovenstaand figuur 2. Elke dimensie heeft 4 factoren. Bovendien staan de dimensies niet los van elkaar maar oefenen ze invloed op elkaar uit, wat in figuur 1 gevisualiseerd is met de verbindende pijlen. Deze pijlen worden connectoren genoemd. Wanneer deze connectoren in balans zijn, kan er gesproken worden van duurzame ontwikkeling.

De Telos methode (2011) hanteert ook een integrale benadering, waarin de ecologische-, sociale- en economische dimensies worden opgenomen.

De onderstaande informatie baseer ik op Telos (2011). Telos gaat uit van de definitie van duurzame ontwikkeling die de commissie-Brundtland, de World Commission on Environment and Development van de VN, hanteert. Deze definitie luidt als volgt: "een ontwikkeling die voorziet in de behoeften van de huidige generatie, zonder daarbij de mogelijkheden van toekomstige generaties om in hun behoeften te kunnen voorzien te beperken" (Telos, 2011, p.13). De behoeften van de mens staan dus centraal in deze definitie. Omdat het alsnog een vage



Figuur 2:  
Duurzaamheidsdriehoek  
Telos-methode (Telos, 2011)

definitie is, wordt het begrip beter meetbaar gemaakt door het te operationaliseren. Hierbij wordt gebruik gemaakt van een zogeheten duurzaamheidsdriehoek, ofwel driekapitalenmodel zoals in figuur 2 te zien is. Deze driehoek geeft de balans weer van de duurzaamheid. Er zijn drie soorten kapitaal: economisch-, ecologisch- en sociaal-cultureel kapitaal.

Economisch kapitaal meet de houdbaarheid van de productie en consumptie. Het gaat om factoren die ervoor zorgen dat welvaart blijft bestaan. Voorbeelden hierbij zijn arbeid, kennis, ruimtelijke vestigingsvoorwaarden, economische structuur en infrastructuur/bereikbaarheid. Ecologisch kapitaal meet de veerkracht van de natuur die nodig is om hoge ruimtelijke kwaliteit te behouden of verkrijgen. Hierbij wordt gekeken naar biodiversiteit en ecologische draagkracht van de aarde. Er wordt een onderscheid gemaakt tussen biotische en abiotische elementen. Onder de biotische kenmerken vallen natuur en landschap en onder de abiotische kenmerken vallen bodem, grondwater, lucht, oppervlaktewater en delfstoffen. Uiteindelijk wordt er gekeken naar de staat van ecologische systemen om de duurzame ontwikkeling vast te kunnen stellen. Bij sociaal-cultureel kapitaal gaat het om factoren die nodig zijn om de samenleving in stand te houden. Het doel is een rechtvaardige samenleving te creëren. Dit houdt in dat men zich bezighoudt met interacties binnen de samenleving. Hiermee wordt geprobeerd om de sociale rechtvaardigheid en maatschappelijke betrokkenheid te vergroten. Het gaat daarom om het lichamelijke en geestelijke welzijn van mensen, bijvoorbeeld politieke participatie, kunst en cultuur, gezondheid, onderwijs en wonen en woonomgeving.

Hierbij kan volgens Telos (2011) gesproken worden van duurzame ontwikkeling wanneer er sprake is van een evenwichtige groei van de drie kapitalen. Kapitalen mogen dus niet groter worden ten koste van elkaar. Daarnaast moet de ontwikkeling ook voor toekomstige generaties van toepassing zijn. Er mag geen afwenteling in tijd plaatsvinden en de ontwikkeling moet op grote schaal houdbaar zijn, waarmee we kunnen zeggen dat er ook in ruimtelijke zin geen afwenteling mag zijn.

## **2.2 Partnerschappen**

Er ontstond een verband tussen intersectorale partnerschappen en duurzame ontwikkeling toen werd verklaard dat partnerschappen een belangrijk instrument zijn voor de uitvoering van duurzame ontwikkeling op de WSSD 2002 in Johannesburg (Van Huijstee, Francken & Leroy, 2007).

Intersectorale partnerschappen worden dan ook in toenemende mate afgeschilderd als nieuwe vormen van bestuur met potentie om complexe duurzaamheidvraagstukken aan te pakken in een multi-actor context (Bäckstrand, 2006). Bitzer, Glasbergen & Leroy (2012) definiëren intersectorale partnerschappen als volgt: “collaborative arrangements in which actors from two or more spheres of society (state, market and civil society) are involved in a non-hierarchical process, and through which these actors strive for a sustainability goal” (p.75). Dergelijke partnerschappen verwijzen naar vrijwillige regelingen tussen twee of meer partijen uit de staat, markt en het maatschappelijk middenveld waarbij een gemeenschappelijk duurzaam doel voor ogen wordt gehouden (Bitzer, Glasbergen & Leroy, 2012). Partnerships kunnen gelinkt worden aan duurzame ontwikkeling op twee manieren (Van Huijstee, Francken & Leroy, 2007). Ten eerste omdat duurzaamheidsproblemen vaak een complex karakter hebben dat actieve betrokkenheid vraagt vanuit alle maatschappelijke hoeken. Ten tweede omdat het concept duurzame ontwikkeling zelf de noodzaak van gecombineerd bereiken van sociale rechtvaardigheid, milieu en gezondheid en economische welvaart onderstreept waarbij de verantwoordelijkheden en middelen worden toegewezen aan verschillende maatschappelijke partijen.

Van Huijstee, Francken en Leroy (2007) bespreken het institutionele perspectief en het actorperspectief met betrekking tot partnerschappen. Het institutionele perspectief richt zich op de institutionele context waarin partnerschappen als nieuwe sturingsvorm naar voren zijn gekomen. Bij het actorperspectief wordt de aandacht gericht op de partnerschappen zelf. De samenleving wordt slechts als decor gezien en het studieobject is de partnerschappen zelf. Partnerschappen worden in dit geval gezien als strategische instrumenten die door individuele actoren worden ingezet om de beoogde doelen na te streven.

Aangezien in dit onderzoek zal worden geanalyseerd hoe er meer controle kan worden gecreëerd over de cacao keten, gericht op de duurzame ontwikkeling ervan, past het actorperspectief in deze analyse. Het betreft een duurzaamheidvraagstuk omdat het doel van het onderzoek is om

een bijdrage te leveren aan het slaafvrij maken van de cacao keten. Slavernij kan gezien worden als een indicator van de duurzaamheidspijler People. Ook is er sprake van een verstoorde balans tussen de groei van de cacao productie en de kapitalen People en Planet die daarmee samenhangen, waarmee het een duurzaamheidvraagstuk betreft en waardoor het belangrijk is om inzicht te verkrijgen in de bestaande intersectorale partnerschappen.

### 2.2.1. Partnership als strategisch instrument

Studies met een actorperspectief proberen de processen van partnerschappen te verduidelijken met het uiteindelijke doel deze processen te verbeteren door middel van het doen van aanbevelingen op basis van de bevindingen van de studie. Van Huijstee, Francken & Leroy (2007) vatten dit samen als: "A major function of these studies is thus to improve the design of partnerships as a strategic device for the agencies involved" (p.81).

Kwesties die behandeld worden vanuit het actorperspectief zijn voordelen en nadelen van partnerships en tegelijkertijd risicofactoren ofwel uitdagingen die veel voorkomen. Ook zijn er veel voorkomende succesfactoren in partnerships. Kennis van deze voor- en nadelen en risico- en succesfactoren, is nodig om partnerships aan de hand hiervan te analyseren. Aanbevelingen op basis van de bevindingen kunnen dan gedaan worden. Van Huijstee, Francken & Leroy (2007) schreven een review van de bestaande literatuur over partnerships voor duurzame ontwikkeling, waar de volgende informatie op gebaseerd is.

Wat betreft de voordelen suggereren Van Huijstee, Francken & Leroy (2007) in hun review dat de literatuur over partnerships erg optimistisch is: verschillende actoren kunnen profiteren op verschillende manieren van partnering processen. Om te bepalen wat de voordelen van partnerships zijn kan onderscheid gemaakt worden tussen de overheidsorganisaties, bedrijven en maatschappelijke organisaties, ook al zijn sommige voordelen op de alle drie de partijen van toepassing. In onderstaande tabel zijn de voordelen van intersectorale partnerships weergegeven.

#### *Advantages*

- Access to financial resources.
- Access to (often local) knowledge and expertise.
- Creative, innovative solutions.
- Eco-marketing.
- Legitimacy.

Tabel 1: Voordelen van intersectorale partnerships (Bron: Van Huijstee, Francken & Leroy, 2007)

Voor alle partners in een samenwerkingsverband is het belangrijk om toegang tot middelen en hulpbronnen te hebben. Het eerste voordeel uit de tabel 'Access to financial resources' heeft vooral betrekking op NGOs. Zij hebben een partner nodig met financiële middelen om markten te creëren voor duurzame producten. Cowe (2004) geeft aan in Van Huijstee et al. (2007) dat een partnership

met een bedrijf erg handig kan zijn voor een NGO bij het opschalen van hun activiteiten. Echter, niet in alle partnerships tussen bedrijven en NGOs stroomt er geld van de bedrijven naar de NGOs. Dit komt doordat niet alle NGOs geld aannemen van deze bedrijven en doordat er ook samenwerkingsverbanden bestaan tussen deze twee partijen waarbij er sprake is van gelijke financiële bijdragen vanuit alle partijen. Ten tweede is de input van (locale) expertise en kennis van de betrokken partner(s) erg belangrijk en voordelig voor partnerships. Enerzijds kunnen multinationale bedrijven geïnteresseerd zijn in de kennis van NGOs wat betreft milieubeheer, gewoonten en gebruiken in een bepaalde regio. En anderzijds kunnen NGOs geïnteresseerd zijn in de mogelijkheden en middelen van bedrijven. Het derde voordeel betreft de opkomst van creatieve, innovatieve oplossingen. Hiermee wordt bedoeld dat door middel van partnerships veel inzicht kan worden gekregen in opvattingen van andere partners, zodat de kennis opgebouwd kan worden, creativiteit gestimuleerd wordt en er een beter scala aan oplossingen gegenereerd kan worden. Het vierde voordeel 'eco-marketing reasons' is een belangrijke drijfveer voor bedrijven om een samenwerkingsverband aan te gaan in een partnership. Als dit goed wordt gedaan kunnen imago's van bedrijven verbeteren: het imago van het bedrijf zelf, het imago voor NGOs en het imago voor consumenten. Zo kunnen bedrijven door middel van partnering concurrentievoordeel behalen. Ten vijfde wordt het verkrijgen van legitimiteit en geloofwaardigheid naar voren gebracht in het review van Van Huijstee et al. (2007) als een belangrijk voordeel, met name voor overheden en bedrijven. Met de legitimiteit wordt de mate van aanvaardbaarheid van het beleid voor de betrokkenen bedoeld. Er wordt onderscheid gemaakt in twee verschillende soorten legitimiteit, namelijk inhoudelijke legitimiteit en proces legitimiteit<sup>2</sup>. Bij inhoudelijke legitimiteit gaat het erom of betrokkenen zich kunnen vinden in de inhoud van het beleid. Bij proceslegitimiteit draait het om tevredenheid onder betrokkenen over de mate waarin zij hebben kunnen participeren in het beleidsproces. Wanneer een beleid een grote proceslegitimiteit heeft, zal de participatie dus groot zijn. Partnerships kunnen bijdragen aan de legitimiteit van overheden en bedrijven omdat ze rekening houden met verschillende standpunten op een manier zonder dat er hiërarchie bestaat. Dit kan zorgen voor steun, tevredenheid en participatie voor beslissingen die worden genomen.

Wat betreft de risico's of uitdagingen en tegelijkertijd de nadelen zijn er een aantal belangrijk. Ze zijn weergegeven in tabel 2 hieronder.

#### *Risks/challenges*

- Blurring of tasks and responsibilities.
- Legitimacy loss.
- Cultural differences between parties.
- Insecure outcomes.

Tabel 2: Risico's/uitdagingen van intersectorale partnerships (Bron: Van Huijstee, Francken & Leroy, 2007)

<sup>2</sup> Hoorcollege, Beleidsvoorbereiding 1, Pieter Leroy, 17 februari, 2011

Het eerste risico is a 'blurring of tasks and responsibilities' zoals in tabel 2 is weergegeven. Hiermee wordt bedoeld dat samenwerken kan leiden tot een gebrek aan duidelijkheid over wie verantwoordelijk is. Dit kan leiden tot vermijding van taken en verantwoordelijkheden. Een gerelateerd risico is het verliezen van legitimiteit. Aan de ene kant verbetert de legitimiteit in samenwerkingsverbanden, zoals besproken bij de voordelen. Maar aan de andere kant kan legitimiteit verloren gaan wanneer er samenwerkingsverbanden worden gesloten waarin gewerkt wordt aan thema's die niet in het vakgebied van alle partners liggen, of waar partners nooit eerder verantwoordelijkheid voor hebben gehad, of wanneer deze partners nooit eerder hebben samengewerkt. Een derde risico heeft betrekking op mogelijke culturele verschillen tussen verschillende partners. Het is een containerbegrip omdat partners vaak geconfronteerd zullen worden met uitdagingen met betrekking tot verschillen in cultuur en taal (Fiszbein & Lowden, 1999 in Van Huijstee et al., 2007). Het overwinnen van deze verschillen kost tijd en inspanning, maar auteurs concluderen dat het wel de moeite waard is. Voor en tijdens het partnership moeten ze rekening houden met deze verschillen. Het laatste risico in tabel 2 betreft 'insecure outcomes'. In de bovenstaande risico's komt al naar voren dat partnerships in de meeste gevallen niet 'business as usual' zijn en partners nemen een zeker risico door zich in dergelijke partnerships te voegen. De uitkomst van het partnership blijft onzeker en gaat gepaard met zekere risico's. Zo kunnen bijvoorbeeld middelen verspild worden wanneer de gewenste resultaten niet worden bereikt (Cowe, 2004 in Van Huijstee et al., 2007).

Verder zijn er veel succesfactoren in partnerships te benoemen. De belangrijkste zijn weergegeven in tabel 3. Hierbij geldt dat er veel diversiteit bestaat in partnerschappen, waardoor niet elke succesfactor op elk partnership van toepassing is op dezelfde manier.

- Careful choice of subjects.
- Careful choice of goals.
- Careful choice of partners.
- Respectful, open way of working.
- Trust.
- Facilitating factors, e.g. support from the media or politicians.

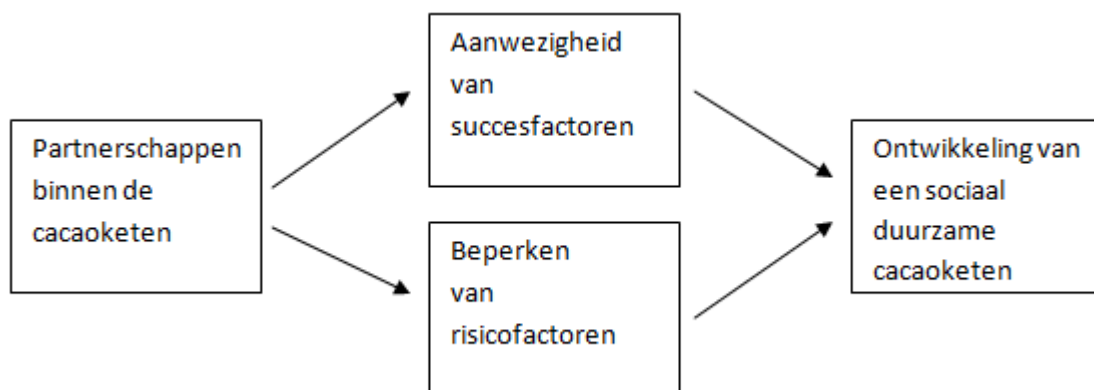
Tabel 3: Succesfactoren van intersectorale partnerships (Bron: Van Huijstee, Francken & Leroy, 2007)

Een eerste succesfactor in de totstandkoming van partnerships is het thema dat zorgvuldig gekozen moet worden. De verschillende partners moeten zich goed in dat thema kunnen vinden. Partnerships kunnen het best worden samengesteld aan de hand van een thema dat goed past bij de core business van de partners. Een tweede succesfactor volgt uit de eerste. Het zorgvuldig kiezen van de doelen komt voort uit het geanalyseerde probleem en het thema. Men dient realistisch te zijn in het stellen van doelen en dienen voldoende tijd te investeren in het formuleren van de doelen en het evalueren ervan. Naast het kiezen van de goede doelen, moeten ook goede partners gekozen

worden, waarmee we bij succesfactor drie zijn beland. Er wordt geadviseerd om de belangrijkste stakeholders te identificeren. Daarnaast moet worden vermeden dat telkens dezelfde partners in een nieuw samenwerkingsinitiatief belanden. Het meest succesvol is een mix van ervaren en onervaren actoren in een partnership (Poncelet, 2001 in Van Huijstee et al., 2007). Een andere succesfactor is 'a respectful, open way of working'. Hiermee wordt bedoeld op goede communicatie, openheid, luisteren naar anderen en creëren van een gezamenlijk inzicht. Een vijfde belangrijke succesfactor is vertrouwen. Dit vormt een centraal aandachtspunt voor gezamenlijke inspanningen in het algemeen en op partnerships in het bijzonder. Wanneer partijen niet gewend zijn om samen te werken en voorheen wellicht zelfs elkaars vijanden waren, wordt het opbouwen van vertrouwen en daar ook de tijd voor nemen als erg belangrijk beschouwd. Als laatste belangrijkste succesfactor wordt bedoeld op 'facilitating factor' ofwel vergemakkelijkende factoren die niet makkelijk te beïnvloeden zijn door de partners zelf. Steun van de media en politici kan hierbij de partnerships versterken.

### 2.3 Conceptueel model

Nu verschillende concepten uiteen gezet zijn, zullen deze toegepast worden in het conceptuele model. Het volgende conceptuele model sluit aan bij het theoretisch kader:



Figuur 3: Conceptueel model

Het doel van dit onderzoek is een bijdrage te leveren aan het slaafvrij maken van de cacaoketen door te analyseren in hoeverre en onder welke voorwaarden partnerships een bijdrage kunnen leveren aan een slaafvrije cacaoketen. Door een analyse te maken van de intersectorale partnerships binnen de cacao-sector vanuit het actorperspectief, kunnen wellicht aanbevelingen worden gedaan voor meer controle binnen de cacaoketen, gericht op duurzame ontwikkeling ervan. Uiteindelijk zou deze controle kunnen zorgen voor duurzame ontwikkeling van de cacaoketen. Binnen de duurzame ontwikkeling wordt in dit onderzoek vooral gericht op de pijler People, oftewel de sociale dimensie, vanwege het probleem van de slavernij.



### 3. Methoden

In dit hoofdstuk zal beargumenteerd worden voor welke onderzoeksstrategie is gekozen en hoe dit onderzoek uitgevoerd gaat worden.

#### 3.1 Onderzoeksstrategie

Nu zal worden ingegaan op het kwalitatieve karakter van het onderzoek. Kwalitatief onderzoek heeft de opvatting dat er goed gekeken dient te worden naar het karakter van de sociale werkelijkheid. Interpretatie speelt een belangrijke rol in kwalitatief onderzoek: via het onderzoek komt men achter de verschillende interpretaties van de situatie (Vennix, 2010).

In dit onderzoek is gekozen voor een single case study. Case study is een design of methode dat typisch wordt verbonden met kwalitatief onderzoek (Yin, 2003). Een case study onderzoekt een gebonden systeem waarin het gaat om patronen, processen en veranderingen over de tijd (Creswell, 2007). Men onderzoekt een groot aantal kenmerken en hun onderlinge verbanden, in de natuurlijke omgeving, vanuit verschillende invalshoeken waarbij het van belang is dat de data direct geïnterpreteerd worden. In een single case study wordt er gefocust op een bepaald issue en daarna wordt er één casus geselecteerd om dat bepaalde issue mee te illustreren (Creswell, 2007). Dat is zeer toepasselijk in dit onderzoek omdat er eerst wordt gefocust op de cacaoketen in zijn geheel, waarna er een casus geselecteerd wordt om het probleem mee te illustreren. Daarnaast is de case study een bruikbare onderzoeksmethode omdat het gaat om een vraagstelling waarin centraal staat te weten te komen hoe iets precies is (Vennix, 2010).

Een case study is verder een toepasselijke benadering wanneer het een duidelijk identificeerbare casus betreft die goed afgebakend kan worden (Creswell, 2007). De casus in dit onderzoek betreft het initiatief dat gaat onder de noemer Tony's Chocolonely. Er bestaat vandaag de dag nog steeds kinderarbeid ofwel slavernij in de cacaoketen. Tony's Chocolonely profileert zich met 100% slaafvrije chocolade (Tony's Chocolonely, 2012b). Ze strijden voor een slaafvrije chocolade industrie en willen boeren in Afrika een eerlijke prijs betalen. Ze richten zich op Ghana en Ivoorkust. Het blijft nog een zoektocht naar 100% slaafvrije chocolade want Tony's staat nog maar aan het begin van die weg. Ze nemen geen genoegen met het huidige Fairtrade systeem en willen verder gaan dan dat. Dit maakt het relevant om deze casus te onderzoeken. Omdat ook Tony's nog in de kinderschoenen staat en nog niet in staat is slaafvrij chocolade te produceren, is het nuttig om na te gaan welke partnerships zij hebben of juist niet, zodat uiteindelijk een bijdrage kan worden geleverd aan een slaafvrije cacaoketen. Daarnaast geven Van Huijstee, Francken & Leroy (2007) aan dat de meest gebruikte onderzoeksmethode de case study is wanneer vanuit het actorperspectief wordt geanalyseerd, zoals in het vorige hoofdstuk is besproken.

Als de data verzameld zijn, kan de analyse van deze data beginnen. Voor deze analyse zijn er

binnen de single case study verschillende designs. Er kan geanalyseerd worden met een holistische design of met een embedded design (Yin, 2003). In een holistisch design wordt de case als geheel onderzocht op globale kenmerken en in een embedded design worden verscheidene analyse-eenheden van een onderwerp grondig onderzocht door ze van verschillende kanten van te bekijken. In dit onderzoek wordt gekozen voor een embedded design. Dit design heeft voordelen ten opzichte van het holistische design, omdat het studieobject wordt afgebakend, waardoor bekend is tot op welke diepte de verschijnselen bestudeerd moeten worden (Vennix, 2010). Dit past bij dit onderzoek, doordat de kernbegrippen die geïntroduceerd zijn in het conceptuele model geoperationaliseerd zijn. De verschillende dimensies in deze operationalisatie geven een richting aan het onderzoek, waardoor het tot op zekere hoogte een afgebakend onderwerp betreft. Daarnaast is een voordeel van dit design dat het studieobject wordt waargenomen vanuit verschillende gezichtspunten, doordat we te maken hebben met verschillende analyse-eenheden (Yin, 2003). Het begrip duurzaamheid kan door de verschillende dimensies vanuit een ander perspectief benaderd worden, en daardoor op verschillende manieren geïnterpreteerd worden. Ook het begrip partnerships heeft verschillende dimensies die onderzocht kunnen worden. Dit zorgt voor een compleet onderzoek.

De embedded analyse begint met een gedetailleerde beschrijving van de casus (Creswell, 2007). Hierin wordt de geschiedenis van de casus beschreven en worden gebeurtenissen chronologisch uiteengezet. De context van de case wordt hierin ook duidelijk gemaakt. Vervolgens kunnen de data worden geclassificeerd met behulp van categorieën (Creswell, 2007). Dit gebeurt aan de hand van de dimensies van duurzaamheid en partnerships. Met behulp hiervan kunnen patronen of thema's vastgesteld worden. Daarna wordt er betekenis gegeven aan de data. Dit wordt directe interpretatie genoemd in de methodologie van de case study (Creswell, 2007). Ook kan er gegeneraliseerd worden met behulp van de interpretatie van de data. Tenslotte wordt er een uitgebreid beeld van de resultaten met betrekking tot de casus gegeven door middel van verhalen, tabellen en figuren, waarin de betekenissen worden gepresenteerd.

### **3.2 Onderzoeksmateriaal**

Data collectie van een case study is omvangrijk en gedetailleerd en afkomstig uit veel verschillende informatiebronnen (Creswell, 2007). Door meer typen bronnen te combineren kan namelijk een completer en overtuigender interpretatie worden opgebouwd. Yin (2003) spreekt van 6 informatiebronnen: documenten, archieven, directe observaties, participerende observaties, videomateriaal en interviews.

Bij documenten en archieven kan gedacht worden aan literatuurstudie. Wetenschappelijke documenten zullen worden geraadpleegd, alsmede artikelen van ontwikkelingsorganisaties en chocolade-bedrijven zoals Mars en Nestle. Bij de raadpleging van artikelen van deze organisaties en

bedrijven wordt in ogenschouw genomen dat ze gekleurd zullen zijn, omdat de ontwikkelingsorganisaties zichzelf wellicht in een goed daglicht willen zetten en omdat de bedrijven uit zijn op winst, waardoor de informatie in de artikelen onvolledig zou kunnen zijn.

Ook zullen er data verzameld worden door middel van observaties. Deze observaties zullen gedaan worden aan de hand van beeldmateriaal. Hierbij kan gedacht worden aan videomateriaal van documentaires van National Geographic, zoals "For The Love Of Chocolate", gepubliceerd in 2013. Hierin worden interviews gedaan met de cacaoboeren in Ghana, alsmede met de woordvoerder van Solidaridad, het hoofd van de grootste chocoladefabriek ter wereld genaamd Mars en met een woordvoerder van de Cocobod in Ghana. De visies van de boeren kunnen heel bruikbaar zijn tegenover de visie van de organisatie en het bedrijf die plannen hebben ontwikkeld. Ook zal de mening van Cocobod nuttig zijn omdat zij een belangrijke speler op de Ghanese cacaomarkt zijn. Bedrijven en organisaties zullen stellen dat het beleid duurzaam is en werkt, maar wellicht denken de boeren daar heel anders over. Daarnaast is de documentaire "The Dark Side of Chocolate" uit 2010 bruikbaar. In deze documentaire wordt kinderarbeid in West-Afrika aan de kaak gesteld. Het gaat over "trafficking of children" vanuit Mali naar Ivoorkust. Deze kinderen worden ingezet op de cacaoboerderijen als slaven. The traffickers, de cacaoboeren en de kindslaven komen aan het woord. Daarnaast wordt ook gesproken met een woordvoerder van 3<sup>e</sup> grootste cacao-exporteur van Ivoorkust, alsmede met "the president's right hand man" van Ivoorkust. Ook geven de grootste chocolade producenten ter wereld commentaar op deze documentaire. Deze documentaire is deels gemaakt aan de hand van verborgen camera's, wat de betrouwbaarheid van de documentaire vergroot. Verder is er de documentaire "Tracing the bitter truth of chocolate and child labour" door de BBC uitgezonden in 2010. Deze documentaire richt zich op kindslavernij in zowel Ghana als Ivoorkust. Er worden interviews gehouden met de kinderen, met de cacaoboeren en met tussenhandelaren in de cacao-sector. Het nadeel bij deze documentaires is wel dat het geen echte participerende observatie betreft. De beste observatie zou gedaan kunnen worden tijdens een bezoek aan Ivoorkust, zodat er in de belevingswereld van de boeren in een natuurlijke setting wordt geobserveerd. Echter heb ik te maken met een aantal beperkingen waardoor het niet haalbaar is een bezoek te brengen aan Ghana en Ivoorkust. Er is namelijk niet genoeg tijd en geld voor beschikbaar, waardoor ik genoodzaakt ben de observaties te halen uit videomateriaal. Wel wordt getracht na te gaan in hoeverre er een betrouwbaar beeld van de werkelijkheid wordt gegeven.

Daarnaast zal er gebruik gemaakt worden van semi-gestructureerde interviews<sup>3</sup>. Aan de hand van een interviewgide met de belangrijke interviewonderwerpen zouden verschillende organisaties en bedrijven kunnen worden geïnterviewd. Bijvoorbeeld een medewerker van de

---

<sup>3</sup> Hoorcollege, Kwalitatieve methoden, Interviewing practices and analysis, Rianne van Melik, 20 november, 2012

grootste chocoladefabriek ter wereld, Mars, die in Veghel staat. Maar omdat deze persoon wellicht een gekleurde blik zal hebben, is het ook nuttig om experts te interviewen. Anna Laven schreef in samenwerking met Pim Pelders het boek *Chocolate Forever: Dutch Knowledge on Sustainable Cocoa* (Laven & Pelders, 2011). Daarnaast schreef zij een ander boek: *The Risks of Inclusion: Shifts in Governance Processes and Upgrading Opportunities for Small-Scale Cocoa Farmers in Ghana* (Laven, 2010). Tevens schreef zij een hoofdstuk in het boek van Helmsing & Vellema (2011): *The Ghanaian state and inclusive upgrading in the global cocoa chain*. Momenteel is zij werkzaam bij het Koninklijk Instituut voor de Tropen, afgekort KIT. Daar is zij adviseur in "sustainable chain development". Ze bestudeert biologische cacao productie en cacao export in West-Afrika alsmede "the integration of gender in value chain analysis and training". Laatst organiseerde ze een cacao conferentie binnen het KIT. Een interview met haar kan dus heel veel kennis opleveren. Verder is de ketenregisseur Arjen van Tony's Chocolonely een onmisbare informatiebron in dit onderzoek. Hij staat zeker open voor een gesprek, want hij geeft aan altijd op zoek te zijn naar mensen die onderzoek kunnen doen voor Tony's Chocolonely. Ook Jackie van de Walle, docente aan de Radboud Universiteit Nijmegen, zou wellicht een wetenschappelijk blik op de zaak kunnen werpen in een interview. Zij heeft eerder onderzoek gedaan naar cacao-productie, met name naar de sociaal economische positie van de cacao-boerinnen.

## **4. Huidige situatie van de cacaoketen in en vanuit Ghana en Ivoorkust**

Nu het theoretisch kader en het methodologisch hoofdstuk de revue zijn gepasseerd, zal in dit hoofdstuk de huidige situatie beschreven worden, zodat in het volgende hoofdstuk een gedegen analyse gemaakt kan worden. Dit hoofdstuk zal beginnen met een beschrijving van de cacaoketen waarin een uitgebreide beschrijving van de productiefase aan bod zal komen. Vervolgens zullen de problemen in de cacao-sector besproken worden waarbij de nadruk gelegd wordt op slavernij. Dan zullen verschillende duurzaamheidsinitiatieven besproken waarna in het laatste hoofdstuk de case Tony Chocolonely zal worden beschreven.

### **4.1 Cacaoketen**

Cacao is een grondstof die in veel verschillende vormen op de markt kan worden gebracht: cacaobonen, semi-afgewerkte producten zoals cacaopoeder, -boter, -olie, -vetten en grote chocoladebrokken en afgewerkte producten zoals chocoladerepen en ander snoepgoed (UNCTD, 2008). Deze goederen worden op de markt gebracht via een lokale en internationale handelsketen. De keten is grofweg te omschrijven in drie stappen: productie – verwerking – consumptie (MVO Nederland, 2012). Deze stappen zijn gefigureerd in bijlage 1. De cacao-sector wordt gekenmerkt door een lange en gefragmenteerde keten met grote bedrijven in het midden en veel kleine ondernemingen daar omheen. De stap waarin de cacao wordt geproduceerd, heeft betrekking op de cacaoboeren. Het verbouwen van cacao is een arbeidsintensief proces. De productie van cacao gebeurt grotendeels door kleine boeren, ofwel smallholders. In Ivoorkust en Ghana zijn dit in totaal 2,6 miljoen kleine boeren, wat betekent dat 95% van de cacao bij kleine boeren vandaan komt (Solidaridad, n.d., b; ICCO, 2008). Vervolgens verkopen deze boeren hun cacao aan lokale handelaren die het weer doorverkopen aan grote cacaoverwerkers. De verwerking vindt voornamelijk plaats in westerse landen, zoals Nederland en de Verenigde Staten. Vijf grinders (maalbedrijven), te weten Cargill, Archer Daniels Midland, Barry Callebaut, Petra Foods en Blommer zijn samen goed voor 70% van de totale cacaoverwerking. De grinders verwerken de cacaobonen tot semi-afgewerkte producten bestemd voor de chocolade industrie. Van daaruit gaat het verwerkte product naar o.a. zeven brand companies, te weten Nestlé en Cadbury Schweppes, Cémoi, Ferrero, Kraft Foods, Mars en Hershey (Cappelle, 2009). De brand compagnies maken chocolade van deze halfproducten. In de consumeringsfase wordt de cacao geconsumeerd. Dit gebeurt vooral door geïndustrialiseerde landen met Europa aan kop, gevolgd door Amerika. En zoals eerder vermeld is er sprake van een groeiende vraag naar chocolade vanuit China, India en Rusland als gevolg van de stijgende welvaart (ICCO, 2008; Tepe, 2012).

#### 4.1.1 Productiefase

Wat betreft de productiefase, verschillen de lokale processen in Ivoorkust en Ghana van elkaar. Dit heeft met name te maken met een belangrijke ontwikkeling die zich begin jaren negentig in West-Afrika heeft voorgedaan: de liberalisering van de cacaohandel. Dit proces werd op touw gezet door het Internationaal Monetair Fonds en de Wereldbank om een halt toe te roepen aan de dalende cacao prijzen. Voorheen werd de cacaohandel nog gedomineerd door lokale overheidsinstanties. In Ivoorkust is de cacao markt sinds 1999 bijna volledig geliberaliseerd, waardoor de overheid van Ivoorkust nauwelijks controle kan uitoefenen over de cacao markt (UI Haque, 2004). Ivoorkust telt ongeveer 800.000 boeren. Handelaars kopen regelmatig cacao van de boer op en betaalt dit cash, zonder hem informatie te verschaffen over de internationale marktprijzen en zonder een overeenkomst op papier van de verkoop (Capelle, 2009). Ook grote internationale handelaars kopen cacao op bij de boer, zoals Olam. Armajaro koopt daarnaast ook op van andere handelaars en coöperaties. ED&F Man koopt slechts zelden rechtstreeks bij boeren, zij werken met overeenkomsten met leveranciers. De overheid speelt een geen rol in dit proces, maar bepaalt nog wel de bijdragen die werknemers en werkgevers betalen aan de sociale zekerheid, ze bepaalt de minimumprijzen van cacao en voorziet in theorie in de kwantiteits- en kwaliteitscontroles van de cacao bonen (Cappelle, 2009). De liberalisering van deze sector in Ivoorkust had volgens de Wereldbank en het Internationaal Muntfonds tot doel de cacao boeren een hogere prijs voor hun productie te geven. Dit dachten zij te kunnen bewerkstelligen door de productie efficiënter te maken en de lokale en internationale marktprijs te koppelen. Echter, de Ivoriaanse cacao boeren profiteren niet van de liberalisering van de cacao markt (UI Haque, 2004).

In tegenstelling tot de situatie in Ivoorkust, is de cacao markt in Ghana niet geliberaliseerd en staat de markt nog onder controle van de staat (Laven in Helmsing & Vellema, 2011). Maar ook voordat de cacao markt in Ivoorkust werd geliberaliseerd, was de situatie niet te vergelijken met de situatie in Ghana. De publieke onderneming CAISTAB in Ivoorkust kocht de cacao niet op, stond niet in voor de verkoop en beheerde de cacao niet fysiek, in tegenstelling tot de Cocoa Board (Cocobod) in Ghana. Want sinds 1947 beschikt de overheid in Ghana over juridische instrumenten om de cacao handel streng te controleren. Dit gebeurt door de Cocobod wiens missie de volgende is: het stimuleren en vergemakkelijken van de verwerking en afzet van goede kwaliteit van cacao in alle vormen op de meest efficiënte en kostenbesparende manier<sup>4</sup>. Ze bepaalt de prijs van de cacao, koopt en verkoopt de cacao, organiseert kwaliteitscontroles, regelt het cacao transport en voert onderzoeken uit naar de cacao markt in het land. Ghana heeft de kwaliteit van de cacao in stand kunnen houden door hun controle systeem. Maar Anna Laven geeft aan dat de boeren ook minder kansen hebben hierdoor: de kans om zich te organiseren om meer te verdienen aan cacao is minder

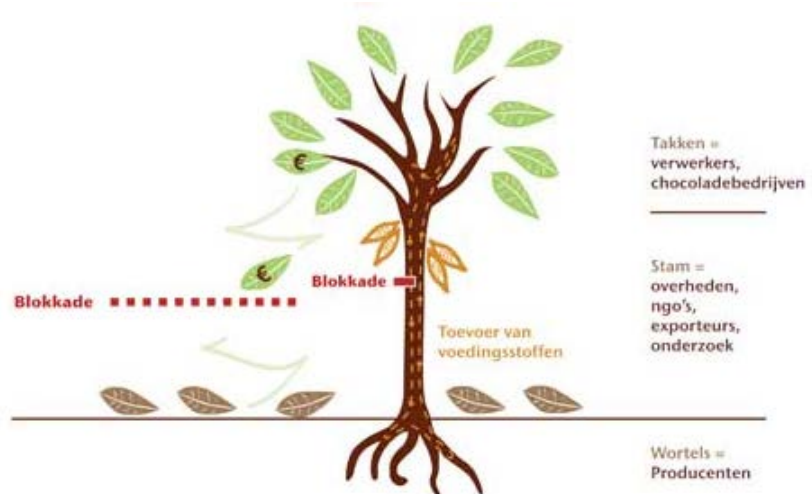
---

<sup>4</sup> Interview, Koninklijk Instituut voor de Tropen, Anna Laven, 12 april, 2013

groot. Ghana telt zo'n 720.000 cacaoboeren. De bonen worden van de boeren gekocht door een van de negentien door de overheid erkende handelaars: de Licensed Buying Companies. Hiertoe behoren ook Olam en Armajaro, wat internationale handelaars betreffen. De handelaars geven de boeren een minimumprijs die is vastgelegd door het Producer Price Review Committee (PPRC). Dit Committee bestaat uit leden van de Cocobod, vertegenwoordigers van de cacaoboeren, het ministerie van Financiën, de Bank van Ghana, het Instituut voor statistiek en sociaal-economisch onderzoek, de universiteit van Ghana en vertegenwoordigers van erkende handelaars. De volgende stap bevat de controle van de bonen door de overheid. De kwaliteitsafdeling van Cocobod weegt de cacao en rekt hiervoor een prijs aan die wordt bepaald door PPRC. Cocobod verkoopt de cacao vervolgens aan exporteurs of verwerkingsbedrijven. Echter, de Ghanese overheid vervult twee rollen: de rol als 'balancer' oftewel stabilisator en de rol als 'bottleneck' oftewel knelpunt (Laven in Helmsing & Vellema, 2011). Als balancer vermindert de regering enkele risico's voor de cacaoboeren en internationale kopers van cacao die gepaard gaan met cacao productie. Hierdoor wordt Ghana gezien als een relatief gunstige bron voor cacao afnemers. Aan de andere kant vormt de regering een bottleneck vanwege het willen afroemen van winsten: zij voorkomt dat internationale kopers meer directe relaties kunnen aangaan met de leveranciers. Ook voorkomt de regering dat de boeren en NGOs een grotere rol kunnen spelen in een duurzamere cacao productieketen. Het zijn vaak NGOs die aandringen om een eerlijke prijs aan de boeren te betalen, goede arbeidsomstandigheden af te dwingen of de leefomgeving van de producenten te respecteren. De Ghanese overheid staat dus tussen de boeren en internationale kopers en NGOs in. Dit is gunstig voor het verminderen van risico's, maar ongunstig voor de directe relaties tussen de boeren en internationale kopers en NGOs en de verduurzaming van de cacaoketen.

#### 4.2 Problemen cacao-sector

Francis Acquah Otu, een cacao-boerin in Ghana, tekent de cacaoketen in de vorm van een cacaoboom, zoals weergegeven is in figuur 4. Het doel van deze tekening is om te laten zien dat de cacao-sector in Ghana en Ivoorkust niet gezond is vanwege blokkades. De wortels van de boom zijn de cacao producenten, die aan het begin staan van de keten en de boom moeten voeden



Figuur 4: De figuurlijke cacaoboom (Bron: Poissonnier, 2009)

met de oogst van hun land. Van de producenten gaat de cacao naar bedrijven, die de bonen verwerken en zijn weergegeven in de takken van de figuurlijke cacaoboom. Zoals de boom bladeren en vruchten voortbrengt, brengt de cacaoketen chocolade in alle vormen en soorten voort. Het is de bedoeling dat het geld terugvloeit naar de producenten, zodat zij kunnen investeren in het telen van nieuwe cacao. De van de boom afvallende bladeren zouden dus een vruchtbare laag moeten zijn die de wortels weer kunnen voeden. Maar er zijn twee blokkades die de cacaoketen onderbreken en uit balans brengen (Poissonnier, 2009; Cappelle, 2009). Tussen de boeren en de bedrijven staan de overheid, NGOs, exporteurs en onderzoekscentra. Ten eerste investeren bedrijven niet of te weinig in de cacao-productie. Cacaoboeren zijn hierdoor op zichzelf aangewezen en moeten een beroep doen op meststoffen en financiering van buitenaf. Dit is echter een tijdelijke oplossing. De Ghanese overheid treedt in dit geval op als bottleneck, waardoor er geen directe relaties zijn tussen boeren en internationale kopers en NGOs. Ten tweede heft de overheid in Ivoorkust hoge belastingen op cacao-bonen, waarvan de opbrengsten werden besteed aan wapenhandel tijdens de burgeroorlog (Global Witness, 2007). Maar nu de burgeroorlog over is, is niet bekend waar het belastinggeld aan besteed wordt.

Door deze blokkades in de cacaoketen blijft er geld plakken bij instanties en tussenpersonen, waardoor de boeren geen eerlijke prijs voor hun cacao betaald krijgen. Het grootste knelpunt in Ivoorkust is het onvoldoende controle kunnen hebben of krijgen over de cacaoketen. In Ghana is de controle gericht op afroming van winsten. Maar als er wel controle zou bestaan en wanneer de controle binnen de cacaoketen gericht zou zijn op verduurzaming van de cacaoketen, zouden de boeren een eerlijke prijs betaald krijgen voor hun cacao. De boeren zouden dit geld dan kunnen besteden aan de productie van cacao, maar ook aan arbeids- en leefomstandigheden. De problemen in de cacao-sector zouden daarmee aangepakt worden.

Er bestaan namelijk veel problemen in de productiefase, zoals de gebrekkige veiligheidsmaatregelen (Cappelle, 2009). Andere problemen hebben veelal te maken met het gebruik van meststoffen tijdens het oogsten, het dragen van te zware ladingen, lange werkdagen en ademhalingsproblemen door rookinhalatie tijdens het verbranden van biomassa. Dit heeft tevens effect op de volksgezondheid en het milieu. Deze activiteiten worden ook uitgevoerd door kinderen op zeer jonge leeftijd, van 5 tot 18 jaar. Verder is er sprake van intensieve arbeidslast door verouderde landbouwtechnieken, de boeren hebben een laag inkomen, gebrek aan krediettoegang en onduidelijkheid over landrechten (Capelle, 2009; Tepe, 2011). Gebrek aan toekomstperspectief voor de volgende generatie cacaoboeren ontstaat hierdoor (Vos, 2011). En door gebrek aan kennis oogsten Ghana en Ivoorkust maar zo'n 30% van de potentiële cacao-productie.

Echter, Anna Laven benadrukt bij het benoemen van deze problemen dat het problemen zijn



gezien vanuit het westerse perspectief <sup>5</sup>. Het perspectief van de boer wordt niet goed genoeg meegenomen in het zoeken naar de problemen binnen de cacao-sector. De boer ziet problemen namelijk op een heel ander niveau dan de sector. De boer loopt wel aan tegen het feit dat de kwaliteit van z'n producten omlaag is gegaan waardoor hij het niet kan verkopen of waardoor zijn omzet laag is. Maar sommige boeren hebben niet de mogelijkheden om voldoende te investeren in hun boerderij, of ze maken deze keuze. Als ze zelf de keus maken om niet voldoende te investeren in hun boerderij, dan is dat voor hen misschien geen probleem, maar voor de cacao sector wel.

#### **4.2.1 Slavernij**

Het grootste probleem binnen de productiefases van Ghana en Ivoorkust betreft kinderhandel en ernstige vormen van kinderarbeid (IITA, 2002; Asuming-Brempong, Sarpong, Asenso-Okyere & Amoo, 2007; Republic of Côte d'Ivoire, 2007). Dit is het gevolg van de gebrekkige controle door de overheid van Ghana en Ivoorkust, gericht op afroming van winsten in plaats van op verduurzaming. Volgens het Payson Center for International Development and Technology Transfer werkten er in 2008/2009 in Ivoorkust 263.000 kinderen en in Ghana 270.000 kinderen op cacaoplantages (Tulane University, 2011). De United Nations Convention on the Rights of the Child en de International Labour Organization (ILO) definiëren kinderarbeid als volgt:

It is all work that is harmful and hazardous to a child's health, safety and development; taking into account the age of the child, the conditions under which the work takes place, and the time at which the work is done. Child labour refers to work that (i) is mentally, physically, socially and morally dangerous and harmful to children; and (ii) interferes with their schooling by depriving them of the opportunity to attend school, by obliging them to leave school prematurely, or by requiring them to attempt to combine school attendance with excessively long and heavy work. The worst forms of child labour: to include all forms of slavery or practices similar to slavery (the sale and trafficking of children, debt bondage and serfdom, forced or compulsory labour including recruitment for use in armed conflict); as well as work which when performed is likely to harm the health, safety or morals of the child (as determined by national authorities). (Asuming-Brempong, Sarpong, Asenso-Okyere & Amoo, 2007, p.13)

Kinderarbeid komt voornamelijk voor in ontwikkelingslanden. Wereldwijd zijn er zo'n 200.000

---

<sup>5</sup> Interview, Koninklijk Instituut voor de Tropen, Anna Laven, 12 april, 2013

miljoen werkende kinderen<sup>6</sup>. Zij verrichten extreem zwaar werk in schadelijke condities, met risico's voor hun gezondheid, scholing, persoonlijke en sociale ontwikkeling. Ze werken vaak full-time op zeer jonge leeftijd, ze werken vaak op gevaarlijke werkplekken, worden vaak verbaal of fysiek mishandeld, worden verplicht om te werken, leven in slechte conditie, zijn niet in staat om uit de armoede cycle te stappen waardoor ze vaak geen toegang tot scholing hebben. Ellen Webbink geeft hierbij aan dat het pas echt schadelijk wordt wanneer het andere ontwikkelingen en dingen in de weg staat, zoals scholing en gezondheid<sup>7</sup>. Meisjes blijken voornamelijk in het huishouden te werken en jongens voornamelijk op de boerderij en het land. Blijkbaar zijn er meer jongens die werken, want de meeste kinderen werken in de landbouw: 70% (Anti-Slavery International, 2013). Kinderen werken vaak omdat hun families arm zijn, waardoor kinderarbeid noodzakelijk wordt om te overleven (Tony's Chocolonely, 2012b). Welvaart en hogere opleiding van de ouders verminderen namelijk anderzijds de deelname aan kinderarbeid. Kinderen worden ook vaak ingezet en uitgebuit omdat ze in vergelijking met volwassenen goedkoper zijn en omdat ze geen hogere lonen of goede arbeidsomstandigheden eisen. Kinderen werken minder als ze in gebieden leven met betere schoolvoorzieningen, maar voor veel kinderen is naar school gaan geen optie. Scholing kan duur zijn en sommige ouders zijn van mening dat datgene wat de kinderen op school leren irrelevant is voor hun dagelijks leven en toekomst. Daarnaast geven zowel Ellen Webbink, Anna Laven als Tony's Chocolonely (2012b) aan dat de school soms te ver weg is of dat er überhaupt geen infrastructuur is<sup>8</sup>.

De meest erge vorm van kinderarbeid betreft slavernij. Slavernij is niet van honderden jaren geleden. Het bestaat nog steeds in de zogenaamde moderne vorm (Bales, Todd & Williamson, 2009). Miljoenen mannen, vrouwen en kinderen worden gedwongen om te leven als slaven (Anti-Slavery International, 2004). Dit wordt niet altijd slavernij genoemd, maar de voorwaarden zijn hetzelfde. Tony's Chocolonely (2012b) geven de volgende definitie voor slavernij: "Elke vorm van gedwongen werk en/of werk waarvoor niet betaald wordt. Inclusief elke vorm van illegale kinderarbeid"(p.9). De Anti-Slavery International (2013) voegen hier een aantal karakteristieken voor een slaaf aan toe:

A slave is forced to work – through mental or physical threat; a slave is owned or controlled by an 'employer', usually through mental or physical abuse or threatened abuse; a slave is dehumanized, treated as commodity or bought and sold as 'property'; a slave is physically constrained or has restrictions placed on his/her freedom of movement". (Anti-Slavery International, 2013, p.1)

---

<sup>6</sup> Promotieplechtigheid, Child labor in the developing world: making the invisible visible, Ellen Webbink, 16 mei, 2013

<sup>7</sup> Promotieplechtigheid, Child labor in the developing world: making the invisible visible, Ellen Webbink, 16 mei, 2013

<sup>8</sup> Interview, Koninklijk Instituut voor de Tropen, Anna Laven, 12 april, 2013

Deze karakteristieken voor slavernij komen veelal overeen met de kenmerken van kinderarbeid die eerder in deze paragraaf zijn beschreven. Ook stroken deze karakteristieken met de definitie uit Asuming-Brempong et al. (2007), maar zij voegen er nog aan toe dat slavernij de gezondheid vaak schaadt.

Vandaag de dag bestaan er verschillende vormen van slavernij (Anti-Slavery International, 2013). Een vorm daarvan is 'bonded labour'. Dit is werk waarbij mensen moeten werken om hun lening terug te betalen. Er zijn veel volwassenen als schuldslaaf aan het werk op cacaoplantages (Tony's Chocolonely, 2012). Een andere vorm is 'early and forced marriage' waarbij vrouwen en meisjes worden gedwongen om te trouwen, waardoor ze een leven binnen stappen waarin ze gedwongen diensten moeten leveren wat vaak gepaard gaat met fysiek geweld. Een derde vorm van slavernij is 'forced labour' en betreft mensen die illegaal worden gerekruteerd door individuen of regeringen waarbij zij gedwongen worden om te werken. Dit gaat ook vaak gepaard met geweld. Een vierde vorm van slavernij is 'slavery by descent' waarbij mensen worden geboren in een slaafklasse of afkomstig zijn van een groep in de samenleving die als geschikt worden beschouwd om te worden gebruikt als slaven. Verder is 'trafficking' een vorm van slavernij waarbij kinderen worden verhandeld en getransporteerd van een gebied naar een ander gebied om hen vervolgens te dwingen om te werken. Ze hebben geen contact met hun familie en zijn overgeleverd aan de genade van hun werkgever. Ongeveer 15.000 à 30.000 kinderen worden verhandeld als slaaf (Tony's Chocolonely, 2012b).

Kinderarbeid komt veel voor op de cacaoboerderijen in Ghana en Ivoorkust. Er zijn veel boeren die geen eigenaar zijn van het land waarop ze de cacao verbouwen; het zijn sharecroppers (Anti-Slavery International, 2004). Zij moeten tussen de 50 en 66 procent van de opbrengst aan de eigenaar overhandigen. De boer wil daarom de kosten zo laag mogelijk proberen te houden, en daarom worden kinderen vaak ingezet als werknemers. Dit is een reden waarom kinderarbeid veel voorkomt in deze sector. Verder lijkt kinderarbeid in Ghana en Ivoorkust in sommige gevallen een sociaal-cultureel fenomeen te zijn. Zo vergezellen schoolgaande kinderen hun ouders op de plantages na schooltijd en in het weekend. Dit valt onder familiy labour volgens Anna Laven en is in principe normaal, ook al moet dan wel worden uitgekeken dat er geen gevaarlijke technieken worden gebruikt. Kinderarbeid komt dus veel voor in de cacao-sector, maar desondanks wordt er te weinig cacao geproduceerd om aan de vraag te voldoen.

Dat is het punt waarop slavernij de cacao-sector binnensluipt. Een recente studie van de ILO beargumenteert dat 1/3 deel van de cacao boerderijen non-family labourers gebruiken (Asuming-Brempong, Sarpong, Asenso-Okyere & Amoo, 2007). Sommigen van hen worden betaald, maar anderen worden misbruikt en behandeld als slaaf. Deze slaven komen vaak uit andere landen en ze worden verkocht aan de boeren: trafficking van kinderen. Op de cacao boerderijen in Ghana en

Ivoorkust is er namelijk sprake van 'trafficking' van kinderen. Dit gebeurt vooral vanuit Mali naar Ivoorkust<sup>9</sup>. Maar ook vanuit Burkina Faso, Benin en Niger worden kinderen verhandeld en getransporteerd naar zowel Ghana als Ivoorkust<sup>10</sup>. In de documentaire 'The dark side of chocolate' wordt verteld dat trafficking van kinderen van Mali naar Ivoorkust altijd heeft bestaan. Jongens zijn dan vaak in de leeftijd van 12-14 en meisjes 11-12. Ook komt in deze documentaire aan bod dat er in 2006 132 kinderen zijn getransporteerd vanuit Mali, Burkina Faso en Niger naar Ivoorkust, waarvan 97 jongens en 35 meisjes. In 2007 vanuit dezelfde landen en ook naar Ivoorkust lag dit aantal op 140 waarvan 99 jongens en 41 meisjes. Echter, het is erg lastig om te beoordelen of dit wel zo precies kan worden aangegeven, aangezien trafficking illegaal gebeurt. Traffickers transporteren 10 tot 15 kinderen per keer naar Ivoorkust. Zij verkopen de kinderen dan aan boeren in de cacao gebieden. De trafficked kinderen komen meestal uit rurale gebieden en worden verkocht vanwege armoede. Toch zijn de problemen omtrent trafficking in Ivoorkust nog groter dan in Ghana vanwege de instabiele politieke situatie. Daarnaast is er in Ghana en Ivoorkust sprake van 'forced labour'. Wat betreft forced labour is er een zorgelijke ontwikkeling gaande waarin kinderen voortdurende arbeid verrichten die grenzen aan de ergste vormen van kinderarbeid, waardoor ook wel gesproken kan worden van slavernij. Met name in West Afrika worden kindslaven gebruikt om soms meer dan zestien uur achter elkaar te werken op cacao plantages (Bales, Todd & Williamson, 2009). Dit is de meest kwetsbare groep, waarbij moet worden ingegrepen om ervoor te zorgen dat ook deze ongelukkige kinderen zichzelf kunnen ontwikkelen.

Slavernij bestaat dus vandaag de dag nog steeds, ondanks dat het in de meeste landen is verboden. In 1948 werd het verboden in de Universal declaration of Human Rights en in 1956 opnieuw in de Supplementary Convention on the Abolition of Slavery, the Slave Trade and Institutions and Practices Similar to Slavery. In de documentaire 'Tracing the bitter truth of chocolate and child labor' komt aan bod dat de International Labour Organization een aantal dingen verbiedt: "The worst forms of child labor, likely to harm the health safety or morals of children that includes the use of hazardous tools and work which interferes with schooling". Ook werd in 2001 het Harkin-Engel Protocol getekend door de grootste chocolade bedrijven die samen de Chocolate Manufactures Association vormden. Hierin stond dat er na 2005 géén kinderarbeid en gedwongen arbeid meer zou mogen bestaan in de cacao industrie. Echter, tussen 2006 en 2011 deed de Amerikaanse Tulane University onderzoek in opdracht van de Amerikaanse overheid waaruit bleek dat de zes gestelde doelen uit het Harkin-Engel protocol niet volledig waren behaald, zoals weergegeven is in figuur 5 (Tulane University, 2011). Wel is het gevolg van dit protocol dat het Cocoa

---

<sup>9</sup> Documentaire, The dark side of chocolate, 2010

<sup>10</sup> Documentaire, Tracing the bitter truth of chocolate and child labor, BBC World News, 2010

Initiatief van de grond is gekomen in 2002 waarin de hele cacao sector zich uitgesproken heeft tegen slavernij of kinderarbeid<sup>11</sup>.

Article #	Harkin-Engel Protocol Deliverables	Status
1	a. Commit significant resources b. Acknowledge problem	a. Insufficient b. Yes
2	Form Multi-Sectoral Advisory Group to: a. Research labor practices b. Formulate appropriate remedies	a. Yes, in part b. No
3	Issue Joint Statement recognizing the need to: a. End WFCL, and b. Identify positive developmental alternatives for children removed from WFCL in the cocoa sector	a. Yes b. No
4	Sign binding Memorandum of Cooperation (MOC) among major stakeholders a. Research b. Information exchange c. Action to enforce the internationally-recognized and mutually agreed standards d. Independent means of monitoring and public reporting on compliance with those standards	a. Yes b. Yes c. No d. No
5	Establish joint foundation to execute: a. Field projects b. Clearinghouse on best practices to eliminate WFCL	a. Yes b. No
6	Develop and implement credible, mutually-acceptable, voluntary, industry-wide standards of public certification	No

Figuur 5: Status Harkin-Engel Protocol (Bron: Tulane University, 2011)

#### 4.3 Duurzaamheidsinitiatieven

Omdat Ghanese en Ivoriaanse boeren zelf geen eerlijke prijs voor hun cacao betaald krijgen, beschikken ze niet over de capaciteit om de genoemde problemen aan te pakken. Ze doen daarom een beroep op hulp van buitenaf, die er ook gekomen is. Hiermee wordt bedoeld op hulp die wordt geboden vanuit gebieden die niet in het betreffende gebied liggen (Mechielsen, 2009). De betreffende gebieden zijn in dit geval Ghana en Ivoorkust. Duurzame productie werd gezien als manier om alle problemen gelijktijdig aan te pakken. Verschillende organisaties hebben plannen opgesteld met als doel dat in 2020 alle cacao die gebruikt wordt, duurzaam geproduceerd is (Solidaridad, n.d., b). Deze plannen worden vandaag de dag uitgevoerd. Zo zetten Mars en Solidaridad in samenwerking met de Ghanese en Ivoriaanse overheid zich in voor duurzame economieën in hun campagne ForTheLoveOfChocolate. Ze doen dit door trainingsprogramma's op te zetten waarin de cacaoboeren leren hun productie en kwaliteit te verhogen op een duurzame manier. In deze trainingen leren boeren over goede landbouwpraktijken waaronder het gebruik van pesticide en ze leren wat goed ondernemerschap is: hoe kunnen we het verdiende geld weer in ons

<sup>11</sup> Interview, Koninklijk Instituut voor de Tropen, Anna Laven, 12 april, 2013

land investeren. Solidaridad geeft aan dat ze verschil merken tussen de boeren die meewerken aan de trainingen en de boeren die er niet aan meewerken<sup>12</sup>. Inkomens van de boeren die meewerken stijgen, waardoor ze schoolgeld kunnen betalen voor hun kinderen. Ook de chocolade producent Nestle zet zich in voor de cacaoboeren met hun campagne Cocoa Plan (Fair Labor Association, 2012). Er wordt hierin ook aandacht besteed aan het omgaan met een hogere opbrengst van de boeren door te herinvesteren. Wanneer boeren meedoen met een dergelijk programma ontvangen ze een duurzaamheidskeurmerk, zoals Max Havelaar (Fair trade), UTZ Certified en Rainforest Alliance (Mechielsens, 2009). Dit is een soort diploma dat aangeeft of een boer of organisatie voldoet aan een lijst met criteria op het gebied van sociale, economische en milieutechnische praktijken<sup>13</sup>. Elk keurmerk heeft zijn eigen voorwaarden waaraan boeren moet voldoen. Zo staat Fairtrade vooral voor eerlijkere handel met coöperaties van (kleine) producten uit ontwikkelingslanden en sterke posities voor boeren zodat zij een menswaardig bestaan kunnen leiden. Rainforest Alliance richt zich meer op zo min mogelijk schade toebrengen aan het milieu. UTZ Certified schenkt meer aandacht aan het verhogen van de productiviteit en economische professionalisering van de individuele boer (Tony's Chocolonely, 2012b).

In theorie is het mogelijk om de cacao-economie duurzamer te maken, omdat slechts een beperkt aantal bedrijven de internationale cacaoketen domineren (Cappelle, 2009). Die bedrijven zouden dan rekening moeten houden met de milieu-, mensenrechten- en sociale aspecten in de uitvoering van hun bedrijfsactiviteiten en op grote schaal duurzame cacao- en chocoladeproducten op de markt kunnen aanbieden. Wanneer men praat over duurzame chocolade is certificering nu vaak nog de enige garantie dat de chocolade duurzaam is<sup>14</sup>. Maar nog maar een heel klein deel van alle chocolade is gecertificeerd. De productie van gecertificeerde cacao is 6% van de totale cacaoproduktie (Basso, Schouten, Renner & Pfann, 2012). Het gaat om het erkennen dat duurzaamheid verschillende facetten heeft en dat er veel initiatieven zijn die wel proberen invulling te geven aan duurzaamheid maar niet voor de consumenten altijd zo herkenbaar zijn. Al die certificeringen zijn tegelijkertijd een manier om met elkaar te concurreren. Verkopers van cacao hebben een certificaat en ze krijgen daarbij een bonus en een training. Maar het is tegelijkertijd voor die boeren ook heel onduidelijk welke programma's en welke certificeringen er allemaal bestaan. In de praktijk is het gecompliceerd om de cacao-sector te verduurzamen.

---

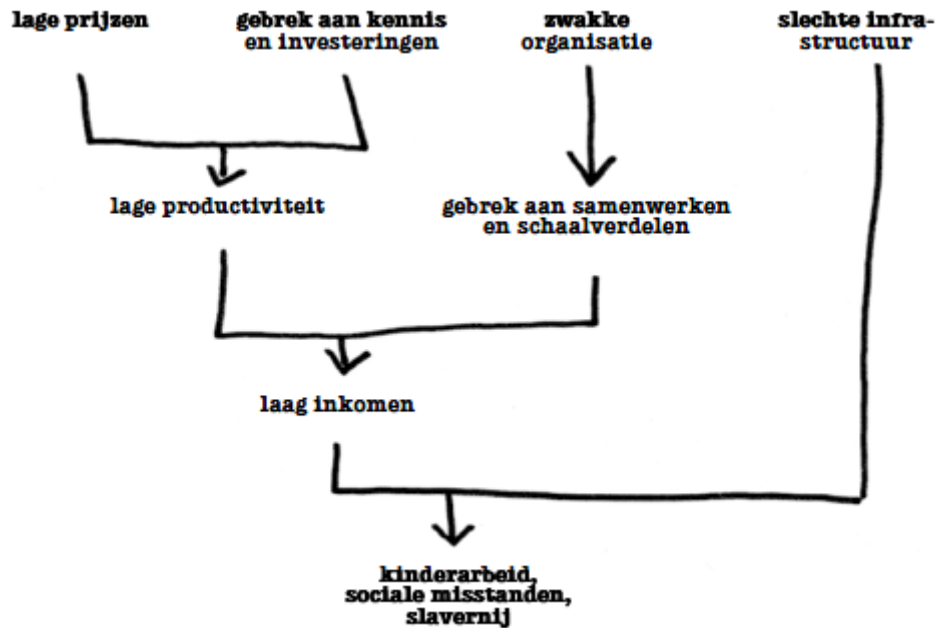
<sup>12</sup> Documentaire, For The Love of Chocolate, National Geographic, 2013

<sup>13</sup> Interview, Tony's Chocolonely, Arjen, 21 mei, 2013

<sup>14</sup> Interview, Koninklijk Instituut voor de Tropen, Anna Laven, 12 april, 2013

#### 4.4 Tony's Chocolonely

Tony's Chocolonely profileert zich met 100% slaafvrije chocolade, en de cacao die wordt gebruikt voor hun chocolade komt uit Ghana en Ivoorkust (Tony's Chocolonely, 2012b). Ze strijden voor een slaafvrije chocolade industrie en willen boeren in Ghana en Ivoorkust een eerlijke prijs betalen. Het blijft nog een zoektocht naar 100% slaafvrije chocolade en Tony's staat nog maar aan het begin van die weg.



Figuur 6: Situatie van de cacaoboer (Bron: Tony's Chocolonely, 2012b)

Bovenstaand figuur visualiseert de uitzichtloze situatie van cacaoboeren in Ghana en Ivoorkust waaruit ze moeilijk kunnen ontsnappen. Zoals in paragraaf 4.1 en 4.2 is besproken, verdienen boeren erg weinig en hebben ze een lage productiviteit doordat ze kampen met een gebrek aan kennis. De lage prijs die de cacaoboeren verdienen is ook te wijten aan de gebrekkige controle door de overheid van Ghana en Ivoorkust, gericht op afroaming van winsten in plaats van op verduurzaming. Daarnaast zijn de boeren vaak slecht georganiseerd waardoor ze uiteindelijk een laag inkomen verdienen (Tony's Chocolonely, 2012b). Dit lage inkomen betekent vaak dat boeren in armoede leven. Kinderarbeid en slavernij sluipen op dit punt de cacaoketen binnen. Daarnaast geeft ook Tony's aan dat een slechte infrastructuur invloed kan hebben op de scholing en trainingen waardoor kinderarbeid en slavernij ontstaan.

Het gevolg is dat er géén slaafvrije chocolade bestaat. Blijkbaar is het (nog) niet mogelijk, anders zouden bedrijven het wel op de markt brengen. Anna Laven geeft aan dat ze veel bewondering heeft voor de manier waarop Tony's zichzelf op de markt heeft gezet. De rol van Tony's

is dat zij een katalyserende rol hebben gehad om het hele thema op de agenda te zetten<sup>15</sup>. De ambitie van Tony's is dat hun initiatief navolging vindt in de chocolade industrie zodat niet alleen hun chocolade slaafvrij is, maar alle chocolade wereldwijd (Tony's Chocolonely, 2012b). Ketenregisseur Arjen geeft aan dat Tony's hun doel pas heeft bereikt als er geen slavernij meer bestaat in de cacaoketen<sup>16</sup>. Volgens Anna Laven is Tony's een voorbeeld van een chocoladeverkoper die probeert een goede keten op te zetten en zich focust op één aspect ervan en zich daarmee heel slim op de markt zet. Ze voegt daaraan toe dat Tony's een normale chocoladeketen is, maar dat zij zich onderscheiden van anderen doordat ze zich inzetten voor slaafvrije cacao en doordat ze onderzoek doen zodat ze over een tijdje kunnen garanderen dat er geen kinderarbeid aan te pas komt. Echter, hierbij moet in ogenschouw worden genomen dat garantie hierop lastig is. Dit kan alleen gegeven worden wanneer de gehele keten volledig gecontroleerd zou worden, maar ook dit is lastig.

De basis voor Tony's Chocolonely is zo'n 10 jaar geleden gelegd, toen journalist Teun van de Keuken onderzoek deed naar slavernij in de cacaoketen in het programma 'de Keuringsdienst van Waarde' (Tony's Chocolonely, 2012a). Hij kwam tot de schokkende ontdekking dat veel van de chocolade die bij ons in de supermarkt ligt, gemaakt wordt door slaven en vaak zelfs door kinderen. Als reactie op zijn onderzoek naar slavernij in de cacao-sector geeft Teun van de Keuken zich aan als chocolade-crimineel. Het hof erkent de deplorabele situatie in de cacao-industrie en spreekt over ernstige misdaden waarvoor de consument ook verantwoordelijkheid draagt, maar Teun werd niet vervolgd. Dat slavernij nog bestond, strookte niet met het Harkin-Engel protocol. Teun vraagt als reactie hierop aan grote producerende chocolade fabrieken, zoals Mars in Veghel, om een slaafvrije reep op de markt te brengen, maar zij weigeren pertinent. Dus besluit Teun in 2005 zelf een slaafvrije reep te maken. Ondertussen werd er een geding aangespannen door Zwitserse chocoladefabrikanten omdat van de Keuken niet zou kunnen garanderen dat zijn chocolade slaafvrij is gefabriceerd: slaafvrije chocolade bestaat niet. Andere chocoladeproducenten zouden door deze bewering in een kwaad daglicht worden gezet. De uitspraak van de rechter was uiteindelijk: Tony's Chocolonely chocolade is 100% slaafvrij en de uitzendingen van 'de Keuringdienst van Waarde' mochten doorgaan. Toch geeft Tony's aan dat het zaak is om alert te blijven. Al snel blijkt uit eigen onderzoek dat Tony's Chocolonely nog niet aan het keurmerk '100% slaafvrij' kan voldoen. Boeren profiteren bijna niet van het extra geld dat betaald wordt voor de cacao; het meeste geld blijft plakken bij instanties en tussenpersonen (Tony's Chocolonely, 2012a).

Alle chocolade van Tony's is volledig Fairtrade gecertificeerd. Arjen geeft aan dat Tony's en Fairtrade een soortgelijke visie hebben: een sterke positie voor boeren en boerencoöperaties zodat

---

<sup>15</sup> Interview, Koninklijk Instituut voor de Tropen, Anna Laven, 12 april, 2013

<sup>16</sup> Interview, Tony's Chocolonely, Arjen, 21 mei, 2013



zij niet in armoede hoeven te leven doordat ze een te lage prijs voor hun cacao betaald krijgen<sup>17</sup>. Echter, Tony's vindt Fairtrade een goed startpunt naar eerlijke chocolade, maar ze vinden de impact van alle keurmerken beperkt in de cacao-sector. Hun voornaamste punten van kritiek op het certificeringssysteem zijn dat certificering te duur is voor boeren, dat de ondersteuning aan boeren en impact bij boeren te beperkt is, dat haar overhead (personeel en huisvesting) te hoog is en dat de organisatie onvoldoende resultaatgericht is. Ook volgens Anna Laven is certificering vaak vrij duur voor de boeren. Partners betalen vaak wel het eerste traject, maar niet het vervolg, dus uiteindelijk moeten boeren zelf betalen voor een certificaat. Tevens wordt in het rapport Transnational Investigation: The Fairtrade Chocolate Ripp-off door Forum for African Investigative Reporters kritiek geuit over het Fairtrade certificeringssysteem (Tony's Chocolonely, 2012b). De hoofdconclusie was dat het Fairtrade systeem het leven van boeren niet wezenlijk verbetert. Om deze redenen wil Tony's verder gaan dan het certificeringssysteem en willen e een alternatief bieden hiervoor (Tony's Chocolonely, 2012a). Tony's willen geen certificaat maar ze willen genoeg hebben aan een 'merk'. Volgens hen zou de prijs die wordt betaald voor cacao dan voor een veel groter deel naar de boer kunnen gaan (Tony's Chocolonely, 2012a). Fairtrade is voor hen dus slechts een set van minimum-eisen en boven op deze eisen hebben zij nog een aantal andere zaken waar ze als Tony's Chocolonely aan willen voldoen.

---

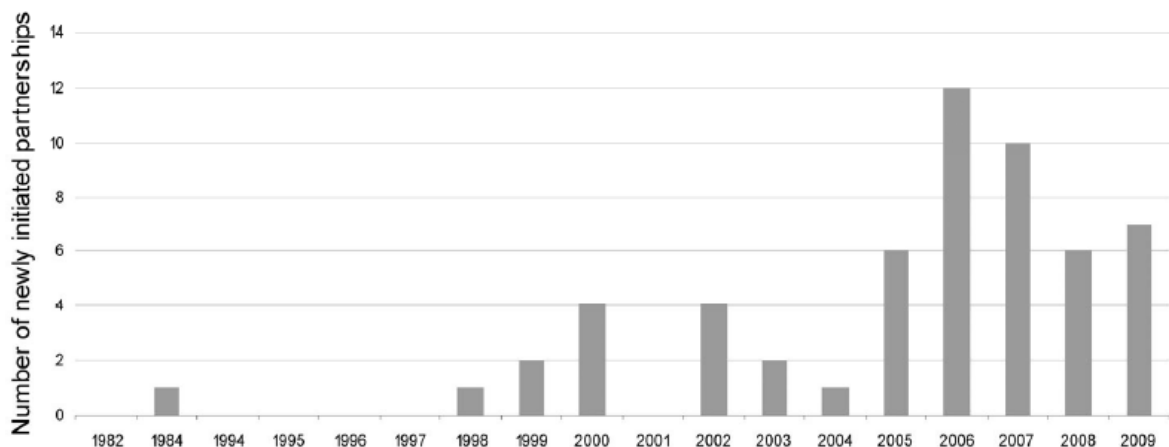
<sup>17</sup> Interview, Tony's Chocolonely, Arjen, 21 mei, 2013

## 5. Analyse

In dit hoofdstuk zal aan de hand van het theoretisch kader en de beschreven huidige situatie een analyse gemaakt worden zodat uiteindelijk een antwoord kan worden gegeven op de vraag in hoeverre en onder welke voorwaarden partnerships een bijdrage kunnen leveren aan een slaafvrije cacao keten van Ghana en Ivoorkust. Eerst zal een analyse gemaakt worden van de intersectorale partnerschappen binnen de cacao keten. Vervolgens zal worden ingegaan op de partnerships die actief zijn in het slaafvrij maken van de chocoladeketen, waarin tevens geanalyseerd zal worden wat de voordelen van deze partnerships zijn. Daarna zal de casus Tony's Chocolonely aan bod komen, waarin wordt ingegaan op de partnerships en hun voordelen en risico- en succesfactoren.

### 5.1 Intersectorale partnerschappen binnen cacao keten

Partnerships in de cacao-sector zijn verbonden met elkaar door overlappende partnerships van organisaties en in steeds grotere mate ook door institutionele verbanden. Uit de analyse van Bitzer, Glasbergen & Leroy (2012) bleek dat partnerships niet alleen als autonome entiteiten moeten worden bestudeerd, maar ook als netwerken van partnerships. Het eerste intersectorale partnerschap in de cacao-sector werd gevormd in 1984 zoals weergegeven in figuur 7, maar de trend ontstond aan het eind van de jaren '90. Van Huijstee, Francken & Leroy (2007) bevestigen dit door te zeggen dat partnerships snel zijn gegroeid vanaf eind jaren '90'.



Figuur 7: Het ontstaan van partnerships in de cacao-sector (Bron: Bitzer, Glasbergen & Leroy, 2012)

Rond die tijd begonnen stakeholders zich te realiseren dat een duurzame cacao keten gecoördineerde inspanningen vereiste van alle betrokkenen. De interacties tussen bedrijven en NGOs waren in aantal toegenomen (Van Huijstee, 2010). De basis voor verandering werd gelegd met de oprichting van drie partnerships waarin meerdere belanghebbenden zich verenigden: SUCCESS Alliance in 1999, Sustainable Tree Crops Program in 2000 en International Cocoa Initiative in 2002 (Bitzer, Glasbergen & Leroy, 2012). Deze partnerships dienden als coördinatieplatform voor duurzaamheidsinitiatieven en

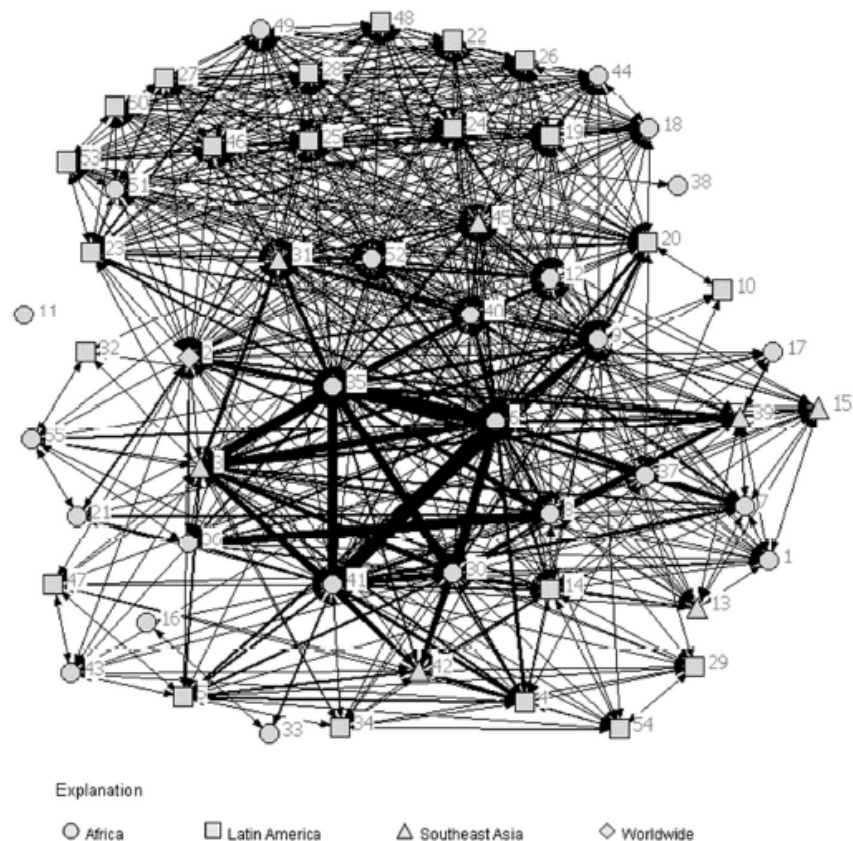
er ontstond daardoor in 2005 een nieuwe generatie partnerschappen gebaseerd op multi-stakeholders. Voorbeelden hiervan zijn Cocoa Livelihoods Program en Empowering Cocoa Households with Opportunities and Education Solutions waarin stakeholders zitten uit de industrie, het maatschappelijk middenveld en overheden. Partnerships worden nu (mede) gefinancierd door de cacao-industrie in plaats van alleen door internationale ontwikkelingsorganisaties. Verder hebben partnerships ook een grotere omvang, waarin alle belangrijke cacao-bedrijven betrokken zijn. Ook communiceren partnerships met cacao producerende landen en overheden om institutionalisering van de samenwerking te bewerkstelligen.

Omdat verschillende organisaties participeren in meer dan één partnership, kunnen partnerships aan elkaar gelinkt worden via overlappende lidmaatschappen. Van de 55 onderzochte partnerships zijn 22 organisaties betrokken bij drie of meer partnerschappen en 21 organisaties zijn betrokken in twee partnerships (Bitzer, Glasbergen & Leroy, 2012). Vijf organisaties zijn buitengewoon actief in deze partnerships als initiatiefnemers, financiers en uitvoerders. Dit heeft betrekking op de German agency for technical cooperation GTZ (26 partnerships), Mars Inc. (18), the American aid agency

USAID (12), WCF (11) en the International Institute of Tropical Agriculture(7). In figuur 8 worden deze overlappende lidmaatschappen in partnerships goed weergegeven. Vooral in het midden van de figuur is een cluster te onderscheiden. Dit betreft Sustainable Tree Crops Program (6 in de figuur), SUCCESS

Alliance (3), Cocoa Livelihoods Program

(35) en Healthy Communities (41). Het feit dat er een cluster te onderscheiden valt betekent dat zij veelal dezelfde partners zullen hebben. Door de overlappende lidmaatschappen wordt de afstand tussen partnerships kleiner, waardoor gemakkelijker contacten kunnen worden gelegd tussen



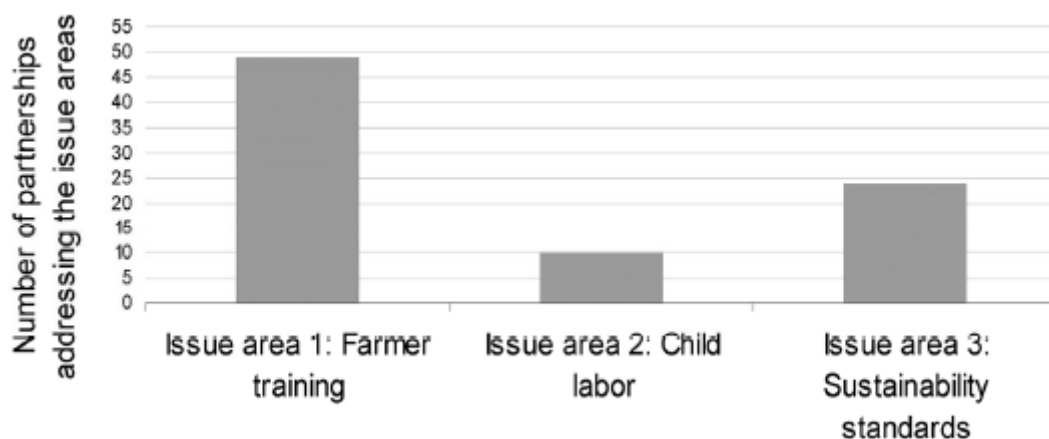
**Figuur 8: Overlappende partnerships in de cacao-sector (Bron: Bitzer, Glasbergen & Leroy, 2012)**

organisaties die onderdeel uitmaken van verschillende partnerships. Hierdoor wordt het ook gemakkelijker om informatie, kennis en technische vaardigheden te laten doorstromen en uit te wisselen. Door deze participatie in meerdere partnerships en het makkelijk uitwisselen van kennis, wordt specialisatie bevorderd. Zo zijn ontwikkelingsorganisaties zoals GTZ en USAID gespecialiseerd in de tussenhandel van cacao van de cacaoboeren naar de industrie. Ook draagt participatie in meerdere partnerships bij aan de coördinatie van activiteiten tussen de partnerships. Daarnaast draagt participatie in meerdere partnerships bij aan het integreren van eerdere ervaringen van partners in partnerships. Kennis van deze factoren kan bijdragen aan het vergemakkelijken van het ontwikkelen van partnerships en aan het aanpassen van bestaande partnerships (Bitzer, Glasbergen & Leroy, 2012).

## 5.2 Partnerships actief in slaafvrije chocolade

Nu er in de vorige paragraaf een schets is gegeven van de bestaande partnerschappen in de cacao-sector, zal er nu specifiek worden ingegaan op partnerships die actief zijn in het slaafvrij maken van chocolade.

Bitzer, Glasbergen & Leroy (2012) hebben in hun onderzoek onderscheid gemaakt tussen drie verschillende thema's, te weten 'farmer training', 'the eradication of child labour' en 'the promotion of sustainability standards and certification'. Van de 55 onderzochte partnerships vinden 49 partnerships farmer training belangrijk, 24 partnerships promoten sustainability standards en 10 partnerships geven aan dat ze het uitbannen van child labour belangrijk vinden. Dit is gefigureerd in onderstaande tabel 4.



Tabel 4: Thema's van partnerships (Bron: Bitzer, Glasbergen & Leroy, 2012)

Het uitroeien van alle vormen van kinderarbeid wordt dus niet door alle partnerships als meest belangrijke thema benoemd. Maar het feit dat het als thema wordt genoemd en dat 10 van de onderzochte partnerships aangeven dat ze dit het belangrijkste thema vinden, zegt ook al genoeg over de relevantie van dit thema. Zoals Anna Laven aangaf: "Elke vorm van slavernij is er één

teveel”<sup>18</sup>. Het grootste partnership dat actief is in het elimineren van kinderarbeid is het International Cocoa Initiative (ICI), waarin 18 organisaties zich verenigen. Deze organisatie is opgericht in 2002 en is actief in Ghana en in Ivoorkust. ICI heeft een participatieve aanpak door lokale organisaties te betrekken bij het uitvoeren van community-based projecten. Deze aanpak werd overgenomen door andere partnerships. ICI is een formele partner van vijf partnerships in West-Afrika, die ook kinderarbeid als belangrijkste thema op de agenda hebben staan. Zij ondersteunen deze partnerships door ze te voorzien van informatie, door fondsen te werven om te kunnen investeren in het programma en door de partnerships te stimuleren andere partnerships te laten aansluiten bij het ICI (Bitzer, Glasbergen & Leroy, 2012).

Een van de voordelen van deze partnerships is de verhoogde hoeveelheid informatie die verkregen en uitgewisseld wordt. Door middel van partnerschappen kan veel inzicht worden verkregen in opvattingen van andere partners, zodat de kennis opgebouwd kan worden. Dit betreft de grootste bron van bestaan van deze partnerschappen. Zo zijn door de uitwisseling van informatie trainingsmodules opgezet die eenvoudig zijn toe te passen in verschillende contexten. Partnerschappen kunnen dit bijvoorbeeld gebruiken als eerste stap naar duurzaamheid. Daarnaast heeft deze uitwisseling van informatie ook aanleiding gegeven tot een meer geharmoniseerde aanpak van kinderarbeid onder de partnerships. Een ander voordeel van deze partnerships is dat de stroom van middelen en hulpbronnen, zoals de financiële hulpbronnen zijn toegenomen. Zo leunen NGOs vaak op financiële middelen van bedrijven. Het gevolg is dat in partnerships meer bereikt wordt dan een bedrijf of organisatie alleen. Verder speelt de World Cocoa Foundation (WCF) een belangrijke rol door actief te participeren in verschillende partnerships. Het WCF laat verschillende stakeholders van verschillende partnerships elkaar ontmoeten in forums, waarmee ze de verbanden tussen de partners versterken. Ook zet de WCF een duurzaamheidsagenda op voor de cacao-sector. Ze hebben stakeholders hierin bewust gemaakt van het belang van samenwerken om verandering te brengen in de cacao-sector met betrekking tot slavernij. WCF zorgt door deze dingen voor het ontstaan van een “shared vision”, wat voordelig is met betrekking tot de legitimiteit van de cacao economie. Een ander voordeel, maar ook een faciliterende succesfactor van deze partnerships, is dat de WCF zorgt voor het betrekken van actoren buiten de netwerken van partnerships om. Dit doen ze door informatie van partnerships te verspreiden op websites, in nieuwsbrieven en conferenties. Consumenten vormen een belangrijke doelgroep die de legitimiteit van de cacao industrie kunnen vergroten wanneer ze informatie krijgen over de successen van de partnerships. Daarnaast zorgt het WCF er ook voor dat overheden van betrokken landen op de hoogte zijn van de resultaten van de partnerschappen met als doel de praktijken van de partnerschappen te verankeren in de lokale instellingen (Bitzer, Glasbergen & Leroy, 2012).

---

<sup>18</sup> Interview, Koninklijk Instituut voor de Tropen, Anna Laven, 12 april, 2013

### 5.3 Tony's Chocolonely en partnerships

Nu de partnerships in de cocoaoketen en de partnerships specifiek actief in het slaafvrij maken van chocolade zijn bekeken zal worden ingegaan op de partnerships van Tony's Chocolonely aan de hand van het actorperspectief. Er zal geanalyseerd worden wat de succes- en faalfactoren zijn, waarna geanalyseerd zal worden hoe er meer controle kan worden gecreëerd over de cocoaoketen, gericht op de duurzame ontwikkeling ervan.

Tony's Chocolonely wilde bewustwording creëren op het gebied van slavernij in de cocoaoketen en wilden vervolgens het goede voorbeeld geven. Hun doel is bereikt zodra niet alleen hun chocolade slaafvrij is, maar zodra alle chocolade wereldwijd slaafvrij is<sup>19</sup>. Daarom hebben ze in 2012 een aantal doelen geformuleerd, waaronder het Bean-to-Bar project. Dit stelt een transparant ketenmodel voor waarbij wordt geprobeerd om de leefomstandigheden van cocoaoboeren dusdanig te verbeteren zodat er over 5 á 10 jaar in hun gemeenschappen geen kinderarbeid en slavernij meer nodig is.

De afgelopen jaren heeft Tony's Chocolonely tijdens het project 'Tony's in Afrika' in de periode van 2009 tot 2011 veel onderzoek gedaan hoe Tony's meer impact kan hebben in de keten door het opzetten van een transparant handelsmodel en hoe een actieve bijdrage kan worden geleverd aan het welzijn van de boeren en het terugdringen van kinderarbeid en slavernij (Tony's Chocolonely, 2012a). Dit project werd gefinancierd door Oxfam Novig (Oxfam Novib, 2010). Het belangrijkste doel van dit onderzoek was om een beter inzicht te krijgen in de machtsverhoudingen binnen de keten en een voorstel te ontwikkelen voor een transparante keten. Een van de belangrijkste uitkomsten van dit onderzoek was het voorstel om een Organisational Development Mechanism te creëren binnen het bestaande Fairtrade certificeringssysteem (Tony's Chocolonely, 2012b). Dit betekent dat het Mass Balance principe zou worden toegepast door Fairtrade, waarbij kostenbesparingen door de invoering op grote schaal ten goede zou komen aan de boeren. Bij het Mass Balance systeem koopt het bedrijf 100 procent duurzame cocoaobonen in, maar dat wil niet zeggen dat al deze bonen daadwerkelijk in het consumentenproduct terecht komen (Oxfam Novib, 2010). Vaak mengen de duurzame cocoaobonen zich met andere bonen, waarmee een bedrijf kosten probeert te besparen. Maar wanneer Fairtrade het principe zou toepassen, zou dit juist ten goede moeten komen aan de boeren. Echter bleek dat de uitvoering van dit systeem op moeilijkheden stuitte. Tony's besloot om zelfstandig een gedeelte van de voorstellen uit te voeren. Zo hebben ze vanaf 2010 volgens het Mass Balance principe cacao ingekocht<sup>20</sup>. Hierdoor is 12 cent per kilo bespaard in de Chocolonely Foundation en gereserveerd voor de boeren. Een hoofdconclusie van

---

<sup>19</sup> Interview, Tony's Chocolonely, Arjen, 21 mei, 2013

<sup>20</sup> Interview, Tony's Chocolonely, Arjen, 21 mei, 2013

Tony's in Afrika was dat door een simpeler handelsmodel, zoals Mass Balance, boeren inderdaad hun inkomen konden verhogen.

De resultaten van Tony's in Afrika hebben geleid tot het Bean to Bar-project wat in 2012 tot stand kwam. In dit project wordt het advies van Tony's opgevolgd. Er worden langdurige relaties aangegaan met boerenorganisaties in Ghana en Ivoorkust. Hierbij worden er duidelijke doelen en tijdslijnen gesteld met betrekking tot het ondersteunen van de ontwikkeling van deze coöperaties. Tony's heeft momenteel veel boeren bereikt, waardoor het mogelijk is om daadwerkelijk bean-to-bar gesegregeerde chocolade te maken, die niet duurder is dan de Mass Balance die voorheen gebruikt werd. Een eerste speerpunt in het Bean-to-Bar project is "betrokken bij de boer". Bij Tony's vinden ze dat je een persoonlijke relatie aan moet gaan met boeren voor lange tijd om ze uit de put te helpen. Doordat er veel handelaren tussen de cacao-boer en de chocolademaker inzitten, die allemaal een stukje van de winst willen, houdt de cacao-boer uiteindelijk maar weinig geld over. Tony's vindt dat de boeren eerlijk beloond moeten worden voor hun werk en daarom zijn ze in 2012 een lange-termijn overeenkomst aangegaan met ABOCFA in Ghana en Ecookim in Ivoorkust. ABOCFA is een coöperatie vlakbij de stad Suhum en telt 400 boeren, verspreid over 13 dorpen. De coöperatie komt voort uit een biologisch programma van de organisatie Louis Bolk/ AgroEco. In 2009 kregen de boeren een biologische certificering, waarna de vraag kwam of ze ook Fairtrade gecertificeerd konden worden. Hiervoor moesten ze zich organiseren in een coöperatie, want samen staan ze sterker richting financiering, afnemers, opleidingen en certificeringen. Ecookim in Ivoorkust is opgericht in 2004. Het is een samenwerkingsorganisatie van 9 coöperaties in Ivoorkust. Sinds 210 zijn zij ook Fairtrade gecertificeerd. Tony's committeren zich naar de boeren om volgens afspraken de komende 5 jaren cacao af te nemen. Zo moet het volgens Arjen in overeenkomsten tussen financieel niet gelijkwaardige partijen<sup>21</sup>. De lange termijn relatie geeft de boer en de coöperatie de mogelijkheid te investeren en groeien. Daarnaast wordt ook de onzekerheid weggenomen wat fijn is voor een ondernemer die leeft in armoede. Het doel van deze lange termijn relaties is dat de coöperaties verzelfstandigen zodat zij Tony's Chocolonely niet meer nodig hebben (Tony's Chocolonely, 2012b).

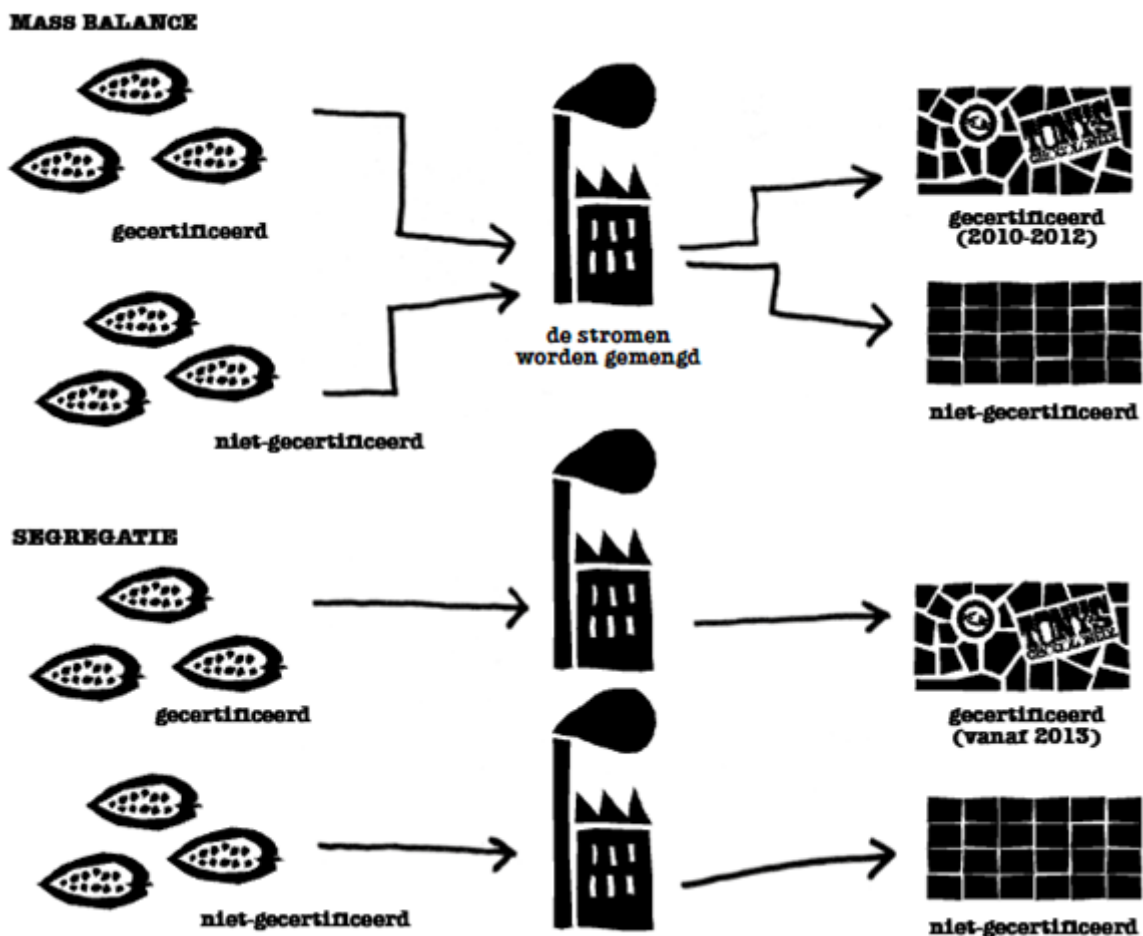
Een tweede speerpunt in het project Bean-to-Bar is "een stukje meer". Hiermee wordt bedoeld op trainingen en bewustwordingen. In deze trainingen wordt geleerd hoe boeren kunnen herinvesteren en de opbrengst per hectare te verhogen. En door het geven van voorlichtingen aan de kaak stellen dat kinderarbeid echt niet normaal is, zodat de boeren zich daar bewust van worden. En een derde en laatste speerpunt van het project betreft "verder kijken dan de cacao-boom". Hierbij wordt bedoeld op de omgeving en gemeenschap van de boer en noodzakelijk verandering daarvan. Namelijk dat kinderarbeid niet langer geaccepteerd wordt, dat er een school is voor de kinderen, dat

---

<sup>21</sup> Interview, Tony's Chocolonely, Arjen, 21 mei, 2013

er infrastructuur aanwezig is, dat er een waterpomp is en dat de coöperatie waarin de boeren zitten goed georganiseerd is. Anders bestaat de kans dat de problemen zich gaan verschuiven: geen werkende kinderen op cacaoplanten, maar in een andere sector.

Tony's is dus in 2012 directe relaties aangegaan met twee boerencoöperaties in zowel Ghana als Ivoorkust. Zij noemen dit zelf een volledig gesegregeerde cacao keten (Tony's Choclonely, 2012b). In onderstaand figuur is het verschil te zien tussen Mass Balance en een gesegregeerde keten. Voorheen maakt Tony's gebruik van Mass Balance, maar sinds de uitvoering van het Bean-to-Bar project maken ze gebruik van de gesegregeerde keten.



Figuur 9: Verschil Mass Balance en gesegregeerd (Bron: Tony's Choclonely, 2012b)

Echter, volgens Anna Laven is Tony's gewoon een normale chocoladeketen, die niet anders is dan andere chocoladeketens<sup>22</sup>. Ze hebben een partnership met Oxfam Novib doordat zij het onderzoek Tony's in Afrika financierden. Ook heeft Tony's samenwerkingsafspraken gemaakt met CocoaSource, die de bonen inkoop in Ghana en Ivoorkust bij ABOCFA in Ghana en Ecookim. En Tony's heeft ook een partnership met Barry Callebaut, een van de grootste cacaooverwerkers. Tony's Choclonely (2012b) geeft aan dat het veel vergt van Barry Callebaut om voor de beperkte hoeveelheden

<sup>22</sup> Interview, Koninklijk Instituut voor de Tropen, Anna Laven, 12 april, 2013



chocolade een volledig gesegregeerd productie chocolade te maken. Maar Arjen geeft aan: "nu de open boek overeenkomst er is en de eerste productie gepland is verwachten wij half juli 2013 de eerste bean-to-bar repen te kunnen verkopen"<sup>23</sup>. En verder heeft Tony's een partnership met Althaea waarmee ze duidelijke samenwerkingsafspraken hebben gemaakt over het maken van de repen. In Tony's Choclonely (2012b) wordt gezegd: "Wij willen onze leveranciers actief managen middels open boek afspraken en leggen daarom focus op informeren, lange termijn relaties en klanttevredenheid" (p.44). Volgens Anna Laven heb je in het geval van Tony's ook echt dergelijke partnerships nodig waarop je kunt bouwen en om de slaafvrije keten te laten werken<sup>24</sup>. Daarbij is het dan ook heel belangrijk dat een opkoper of verwerker de principes van Tony's repen ondersteunt en het mogelijk maakt om die cacao apart te houden. Maar volgens Tony's zijn hier dus goede afspraken over gemaakt. Wat betreft de boeren zijn zij vaak onwetend over dat ze deelnemen aan een programma zoals die van Tony's volgens Anna Laven en Tony's Choclonely (2012b). Wanneer de boer bewust zou kiezen voor Tony's omdat ze vinden dat zij de beste zijn, heb je ook minder controle nodig. Maar volgens Anna Laven is het een heel westers thema, waardoor de mening van de boeren niet goed wordt meegenomen. Verder is geld een heel belangrijke factor volgens Anna Laven. Tony's kan gebruik maken van de Choclonely Foundation. Ook boeren moeten investeringen doen om hun boerderij lucratiever te laten zijn. Immers een van de grote problemen in de keten is dat boeren en coöperaties geen toegang hebben tot leningen en daardoor niet kunnen investeren in hun plantages (Tony's Choclonely, 2012b). Behalve de partnerships binnen de keten die noodzakelijk zijn om de keten überhaupt te laten werken, bestaat de zogenaamde service structuur daarom heen volgens Anna Laven. Deze service zorgt ervoor dat de keten goed kan functioneren en de boeren profiteren van hun opbrengsten. Er wordt met service structuur gedoeld op het naar school gaan van kinderen, goede infrastructuur en awareness, want hoe kan je boeren ervan bewust maken dat kinderarbeid echt niet normaal is en dat een investering in een kind een investering is in de familie. Deze aspecten van de service structuur stroken met het tweede en derde speerpunt van het Bean-to-Bar project van Tony's, dus Tony's richt de aandacht ook op de service structuur.

Er is een duidelijke trend waar te nemen van grote en kleine bedrijven die gezamenlijk initiatieven nemen met als streven om een duurzame cacao-economie te creëren (Cappelle, 2009). Maar op de vraag waarom Tony's geen partnerships heeft gezocht met andere bedrijven, geeft Arjen aan dat het feit dat ze nu een bedrijf zijn ook betekent dat de sector hen benadert als bedrijf en deels als concurrent. Mars kijkt bijvoorbeeld negatief naar Tony's, maar Anna Laven geeft aan dat Mars wel erkent dat er door Tony's meer aandacht is gekomen voor het thema. Maar Tony's profileert zich met slaafvrij waardoor het lijkt alsof zij vinden dat ze het beter doen dan andere bedrijven. Dat is

---

<sup>23</sup> Interview, Tony's Choclonely, Arjen, 21 mei, 2013

<sup>24</sup> Interview, Koninklijk Instituut voor de Tropen, Anna Laven, 12 april, 2013

volgens Anna Laven wel de competitie tussen bedrijven: wij zijn op weg naar slaafvrij, en de anderen niet. Maar bedrijven als Mars moeten zich ook aan het Harkin-Engel protocol houden. Echter, bedrijven hebben niks te zeggen over de arbeidsvoorwaarden en het verbouwen van cacao in Ghana en Ivoorkust. Documentairemakers hebben de documentaire "The dark side of chocolate" voorgelegd aan bedrijven en cacaooverwerkers en gevraagd om commentaar te geven op de documentaire<sup>25</sup>. In een brief die wordt weergegeven in de documentaire zegt Nestlé letterlijk: "The vast majority of cocoa farms are not owned by the companies that make chocolate or supply cocoa and we therefore don't have direct control over cocoa farming and labour practices". Ze vinden dat ze in verband daarmee ook geen verantwoordelijkheid hebben voor de condities waaronder cacaoboeren hun cacao produceren.

### 5.3.1 Voordelen van de partnerships

Het eerste voordeel dat belangrijk is voor alle partners in een samenwerkingsverband dat in het theoretisch kader naar voren komt is dat toegang tot financiële middelen heel belangrijk is. Tony's Chocolonely heeft de Chocolonely Foundation waarin ze reserves sparen die gereserveerd worden voor de boeren. Daarnaast wordt hun onderzoek Tony's in Afrika gefinancierd door Oxfam Novib. Tony's heeft Oxfam dus heel hard nodig als financierder, en dit betekent ook een voordeel voor Tony's.

Daarnaast kan input van (locale) expertise en kennis van de betrokkenen partners erg belangrijk en voordelig zijn voor partnerships. Tony's maakt geen gebruik van de lokale expertise van de boeren, want in principe wordt verondersteld dat de boeren niet genoeg kennis hebben met betrekking tot het bewerken van het land en het herinvesteren van het verdiende geld. Echter, volgens Anna Laven wordt het perspectief van de boeren te weinig meegenomen. Vanuit westers perspectief wordt dan ook vaak gezegd dat kinderarbeid onacceptabel is, terwijl boeren daar heel anders over denken. De boerencoöperatie Ecookim in Ivoorkust heeft echter wel veel kennis van zaken, want zij wilden geen hulp van Tony's accepteren in beginsel. Zonder enige hulp van buitenaf hebben ze zich gekwalificeerd voor Fairtrade in 2010 en met inkomsten daaruit hebben ze interne trainingsprogramma's opgezet. Expertise van werknemers van Tony's is wel aanwezig en die zijn ook voordelig voor Tony's. Echter, deze expertise kan gebruikt worden omdat Tony's een partnership sloot met Oxfam Novib, die Tony's onderzoek "Tony's in Afrika" financierde. Zonder deze financiering en zonder dit onderzoek zou Tony's nooit zo ver zijn gekomen als ze nu zijn, dus de expertise van Tony's is erg belangrijk geweest.

Wat als derde een voordeel zou kunnen zijn, heeft betrekking op de opkomst van creatieve, innovatieve oplossingen die door het delen van kennis in partnerships kunnen worden verkregen. Dit

---

<sup>25</sup> Documentaire, The dark side of chocolate, 2010

voordeel heeft geen betrekking op Tony's, want zij hebben geen partners waarmee ze tot een innovatieve oplossing zijn gekomen voor het slavenprobleem. Zij willen juist dat zij een voorbeeld vormen voor andere bedrijven, zoals ze omschrijven: "voorbeeld vindt navolging" (Tony's Chocolonely, 2012b, p.48). Tony's heeft alles op eigen houtje proberen op te zetten. Wel zijn ze samen met hun partner Barry Callebaut tot een oplossing gekomen door middel van een gesegregeerde keten. Echter is onbekend of dit Tony's voorstel was, of dat Callebaut en Tony's gezamenlijk tot deze oplossing zijn gekomen. Verondersteld wordt het eerste.

Een vierde voordeel betreft 'eco-marketing reasons', wat gezien wordt als belangrijke drijfveer voor bedrijven om een samenwerkingsverband aan te gaan. Echter, bedrijven geven aan dat ze niet verantwoordelijk zijn voor de arbeidsvoorwaarden en praktijken en uiteindelijk zijn zij een bedrijf met een winstmotief. Er bestaat ook een zekere concurrentie tussen Tony's en andere chocoladebedrijven in Nederland, zoals Mars. Tony's doet alsof zij beter zijn dan anderen doordat zij op weg zijn naar slaafvrije chocolade, en andere bedrijven niet. Maar uiteindelijk leidt dit niet tot partnering, ook al hoopt Tony's wel dat ze een voorbeeld kunnen zijn voor andere bedrijven.

Een laatste voordeel dat volgens de theorie behaald zou kunnen worden is het verkrijgen van legitimiteit en geloofwaardigheid. Tony's heeft partnerships met twee boerencoöperaties, waarbij er sprake is van een ongelijke financiële verdeling onder de partners. Om deze reden geeft Tony's aan dat ze zich schikken naar de wil van de boeren (Tony's Chocolonely, 2012b). Een dergelijke relatie geeft de boer en de coöperatie de mogelijkheid om te investeren en te groeien en tevens wordt de onzekerheid weggenomen wat fijn is voor een ondernemer die leeft in armoede. Op deze manier is de aanvaardbaarheid van dit partnership voor de betrokken boeren dus groot. De kans is groot dat de boeren zich kunnen vinden in de inhoud van het beleid van Tony's, ook al snappen zij misschien nog niet dat kinderarbeid echt niet kan. En omdat Tony's zich committeert aan de boerencoöperatie, zullen de boeren tevreden zijn over de mate waarin zij kunnen participeren. Daarnaast zullen veel consumenten zich scharen achter het beleid van Tony's als ze weten dat ze directe langdurige relaties zijn aangegaan met boerencoöperaties in Ghana en Ivoorkust.

### **5.3.2 Risicofactoren in de partnerships**

Een eerste risico in een partnership betreft mogelijk dat samenwerken kan leiden tot een gebrek aan duidelijkheid over wie verantwoordelijk is. Dit zou het geval kunnen zijn tussen CocoaSource en Tony's. CocoaSource koopt de bonen in voor Tony's bij de boerencoöperaties waarmee Tony's relaties heeft. Echter, niemand kan garanderen dat dit daadwerkelijk allemaal slaafvrije bonen zijn volgens Anna Laven<sup>26</sup>. Daarvoor is controle nodig. Wanneer na controle toch zou blijken dat de bonen niet allemaal slaafvrij zijn, is er hoogstwaarschijnlijk onduidelijkheid over wiens

---

<sup>26</sup> Interview, Koninklijk Instituut voor de Tropen, Anna Laven, 12 april, 2013

verantwoordelijkheid dat is, dus in die zin kan dit partnership wel een risico vormen.

Het verliezen van legitimiteit is mogelijk een twee risicofactor in een partnership. Aan de ene kant verbetert de legitimiteit in samenwerkingsverbanden, zoals besproken is in de vorige paragraaf. Er zijn echter wel partnerships gesloten waarin gewerkt wordt aan het thema slavernij, wat niet in het vakgebied ligt van alle partners. Voor de boeren en voor CocoaSource is dit wellicht een nieuw thema. Ook voor Barry Callebaut is het wellicht nieuw dat ze een volledig gesegregeerde keten nastreven voor Tony's, wat een risico kan zijn. Callebaut is wellicht nog niet ervaren in het segregeren van cacao, waardoor slaafvrije cacao gemengd zou kunnen worden met andere cacao, waardoor Tony's weg naar slaafvrije chocolade langer wordt.

Een derde risico heeft betrekking op mogelijk culturele verschillen tussen verschillende partners. Dit is zeker van toepassing op het partnership tussen CocoaSource, Ecookim en ABOCFA enerzijds en Tony's anderzijds. Tony's is westers en kijkt met een andere blik naar slavernij dan de Ghanezen en Ivorianen. Boeren zijn zich er vaak niet van bewust dat slavernij echt niet kan, volgens westerlingen. Toch weten zij vaak wel dat slavernij verboden is volgens de wet, maar omdat er weinig tot niet wordt gecontroleerd, kunnen ze ongegeneerd hun gang gaan, wat heel duidelijk naar voren kwam in de documentaire waarin gebruik werd gemaakt van verborgen camera's<sup>27</sup>. Echter, wanneer er rekening wordt gehouden met deze verschillen en wanneer men boeren bewust maakt van de westerse visie, kan het partnership de moeite waard zijn.

Een vierde risico betreft onzekere uitkomsten van een partnership. Een partnership aangaan neem zekere risico's met zich mee. Zo kan men nooit garanderen dat de cacao bonen daadwerkelijk slaafvrij zijn. Daarvoor is controle nodig, en dan nog blijft het onzeker. Ook moet Tony's Barry Callebaut vertrouwen dat zij zich houden aan de gesegregeerde keten. Anders loopt Tony's het risico om middelen te verspillen, terwijl de gewenste resultaten niet bereikt worden.

### **5.3.3 Succesfactoren in de partnerships**

Maar naast de risicofactoren zijn er ook succesfactoren, die erg belangrijk zijn voor het slagen van een missie. Een eerste succesfactor in de totstandkoming van partnerships is dat het thema zorgvuldig gekozen moet worden. Het thema van Tony's is uiteraard slaafvrije chocolade. Barry Callebaut was al vanaf het begin hun chocoladeverwerker en als zij instemmen met het segregeren van de cacao bonen, kunnen zij zich hoogstwaarschijnlijk vinden in het thema. Ook Oxfam Novib kan zich vinden in het thema, want zij financieren de onderzoeken van Tony's. De boerencoöperatie ABOCFA in Ghana heeft eerst een proces van bewustwording moeten doorstaan, maar nu scharen zij zich ook achter het thema. De boerencoöperatie in Ivoorkust daarentegen, had zelf al grote vooruitgangen geboekt en accepteerden geen hulp van buitenaf. Zij waren zich dus al bewust van

---

<sup>27</sup> Documentaire, The dark side of chocolate, 2010

dergelijke thema's en wilden uiteindelijk graag samenwerken met Tony's. Het lijkt er dus op dat Tony's eerst voor bewustwording heeft gezorgd rondom het thema, maar dat haar partners zich daar nu ook achter scharen.

Een tweede succesfactor volgt uit de eerste. Het zorgvuldig kiezen van de doelen komt voort uit het probleem rondom het thema. Tony's heeft haar doelen zorgvuldig geformuleerd in het Bean-to-Bar project, naast het feit dat zij hopen een voorbeeld te vormen voor andere bedrijven. Zij weten dat ze nooit samen met hun partners alle chocolade wereldwijd slavenvrij kunnen maken, maar dit is wel hun doel. Oxfam Novib heeft hen gefinancierd in het onderzoek Tony's in Afrika, waaruit het Bean-to-Bar project voortvloeide, dus zij zullen zich kunnen vinden in de doelen. Als Barry Callebaut bereid is een gesegregerde keten op te zetten speciaal voor Tony's, zullen ze zich ook scharen achter de doelen. Echter, het komt er weer op neer dat Tony's de doelen heeft bedacht en partners heeft gezocht die zich kunnen vinden hierin, waarna zij zich achter Tony's scharden.

Succesfactor drie heeft betrekking op het kiezen van goede partners. Het meest succesvol is een mix van ervaren en onervaren actoren in een partnership. In dit geval vormt dit een succesfactor voor Tony's. Tony's is namelijk onervaren, net als de boerencoöperaties. De boeren hebben zich namelijk pas kort verenigd in een coöperatie. Maar Callebaut, CocoaSource en Oxfam Novib zijn daarentegen ervaren. Tony's is zelf een belangrijke stakeholder, omdat zij hun doelen graag willen nastreven.

Een andere succesfactor is 'a respectful, open way of working'. Hiermee wordt bedoeld op goede communicatie, openheid, luisteren naar anderen en creëren van een gezamenlijk inzicht. Arjen geeft aan dat er een open boek overeenkomst is tussen Tony's en Callebaut<sup>28</sup>. Ook met de chocoladerepenmaker Althaea zijn duidelijke samenwerkingsafspraken gemaakt over het maken van de repen volgens Tony's. In Tony's Chocolonely (2012b) wordt gezegd: "Wij willen onze leveranciers actief managen middels open boek afspraken en leggen daarom focus op informeren, lange termijn relaties en klanttevredenheid" (p.44). Dit vormt dus een succesfactor.

Vertrouwen vormt ook een succesfactor. Dit vormt een centrale focus. Dit is de reden waarom Tony's langdurige relaties zijn aangegaan met de boerencoöperaties in Ghana en Ivoorkust. Zij willen elkaar kennen en zij willen dat de boeren de principes van Tony's snappen en zich bewust worden van slavernij en kinderarbeid. Het feit dat er veel openheid is tussen Callebat en Althaea en Tony's, is ook gunstig voor het onderlinge vertrouwen. Volgens Anna Laven heb je in het geval van Tony's ook echt dergelijke partnerschappen nodig waarop je kunt bouwen om de slaafvrije keten te laten werken<sup>29</sup>. Daarbij is het dan ook heel belangrijk dat een opkoper of verwerker de principes van Tony's repen ondersteund en het mogelijk maakt om die cacao apart te houden. Echter, er kan heel

---

<sup>28</sup> Interview, Tony's Chocolonely, Arjen, 21 mei, 2013

<sup>29</sup> Interview, Koninklijk Instituut voor de Tropen, Anna Laven, 12 april, 2013

veel vertrouwen bestaan wat positief is voor een partnership, maar niemand kan garanderen dat er slaafvrij geproduceerd wordt, door de boeren niet en door de cacaoverwerkers ook niet.

Een laatste factor is de 'facilitating factor'. Dit zijn vergemakkelijkende factoren die niet makkelijk te beïnvloeden zijn. Tony's maakt bewust geen reclames om de consumenten te bereiken via de media, maar zij willen dat fans naar hen toekomen. Wel heeft Tony's natuurlijk veel bewustzijn gecreëerd onder de bevolking door het programma 'Keuringsdienst van Waarde'. Zij zijn op dit moment door "Rank a brand" als beste beoordeeld op de duurzaamheidschaal, wat ook positief is voor hun partners (Tony's Chocolonely, 2012b).

## 6. Conclusies, aanbevelingen en reflectie op het onderzoek

Nu de analyse is uitgevoerd, zullen er in dit hoofdstuk aanbevelingen gedaan worden voor een slaafvrije cacaoketen aan de hand van de voordelen en succes- en risicofactoren van de partnerships van Tony's Chocolonely.

Het sleutelwoord van de aanbevelingen is controle. In Ghana wordt er controle uitgeoefend door de Cocobod, maar deze is gericht op afroming van winsten. In Ivoorkust is de cacao markt echter geliberaliseerd, waardoor er geen controle is. De controle in Ghana en Ivoorkust zou gericht moeten zijn op de duurzame ontwikkeling van de cacaoketen. Slavernij is door de wet verboden, dus wanneer er meer controle zou zijn hierop, zou er wellicht minder slavernij bestaan, waardoor de sociale duurzaamheid zou groeien.

Tony's is heel klein, dus de potentie om garantie te geven dat hun chocolade echt slaafvrij is kan alleen als zij de keten helemaal controleren. Dit kost geld en brengt risico's met zich mee. Maar wanneer mensen bereid zijn meer te betalen, kan er wel gegarandeerd worden dat het 100% slaafvrij chocolade is. Maar als Tony's chocolade slaafvrij zou worden, dan is hun impact nog uiterst beperkt. Tony's kan niet alleen daadwerkelijk iets veranderen. Wanneer andere bedrijven door hen geïnspireerd worden en het voorbeeld van Tony's volgen, kan er daadwerkelijk iets veranderd worden.

Omdat dit een nogal afhankelijke en onzekere optie is waar andere bedrijven wellicht geen belang bij zullen hebben, is het advies gericht op Tony's die zelf het initiatief moet nemen tot het sluiten van partnerships, zodat ze niet afhankelijk zijn van navolging van anderen om hun doel te bereiken. Wanneer Tony's partnerships zoekt met NGOs en andere bedrijven, zullen ze samen meer kennis kunnen genereren en zijn er meer financiële middelen en hulpbronnen beschikbaar, wat behoorde tot de voordelen van partnerships. Dit beschikbare geld zou gebruikt kunnen worden om de keten te controleren. Ook in de documentaire "Tracing the bitter truth of chocolate and child labor" wordt als oplossing voor het probleem naar voren gedragen: "tracing the beans"<sup>30</sup>. Dit reduceert de kinderarbeid volgens de onderzoekers van BBC.

Ook de Cacaobarometer 2012 die is opgetekend met steun van het ministerie van Economische Zaken doet een aanbeveling die betrekking heeft op het vormen van partnerships (Tony's Chocolonely, 2012b). Ze adviseren dat er meer moet worden samengewerkt tussen verschillende internationale duurzaamheidsinitiatieven. Daarnaast geven ze aan dat er een intensievere samenwerking moet komen tussen de consumerende en producerende landen. Wanneer dit zou gebeuren, kunnen de producerende landen zelf zorgen voor controle van het deel van de keten in hun land, waar de slavernij ten slotte voorkomt. Ook Anti-Slavery International

---

<sup>30</sup> Documentaire, Tracing the bitter truth of chocolate and child labor, BBC World News, 2010

(2004) geeft het advies: "For everyone, forge partnerships" (p.69). De organisatie geeft aan dat werken in partnerships zorgt voor een gemeenschappelijk doel, waardoor de problemen beter begrepen worden en waardoor er goede communicatie ontstaat tussen de verschillende betrokken actoren. Waar deze partnerships zich dan vooral op moeten richten is op gemeenschapsniveau bewustzijn creëren dat kindsavernij niet geaccepteerd dient te worden. Ook verdienen boeren een hoger inkomen zodat ze inkomenszekerheid hebben. Dit kan gedaan worden door lange termijn relaties aan te gaan met de boeren, zoals Tony's al doet. Daarnaast zijn boeren veelal niet georganiseerd in samenwerkingsverbanden zoals coöperaties. Als deze coöperaties al wel bestaan zijn ze vaak niet sterk en professioneel. Partnerships kunnen er voor zorgen dat de boeren samen georganiseerder en sterker staan.

Verder kunnen er een aantal aanbevelingen gedaan worden aan de Ghanese en Ivoriaanse overheid. Deze hebben betrekking op verschillende aspecten. Het belangrijkste is dat de overheden de cacao-boeren een waardig loon moeten garanderen (Capelle, 2009). De controle die er al dan niet is moet daarom aangepast worden. De controle door de Ghanese Cocobod moet niet meer gericht zijn op afroming van winsten, maar gericht zijn op duurzaamheid. Wanneer de Cocobod meer geld verdient aan het daadwerkelijk goed controleren, richten ze zich op duurzaamheid en is winstafroming niet meer nodig. Maar dit alles begint bij bewustzijn van de overheid van het probleem omtrent slavernij. In Ivoorkust waar helemaal geen controle bestaat, moet een controle systeem worden opgericht, naar Ghanees voorbeeld. Het Ghanees systeem kan ook volgens Anna Laven een voorbeeld vormen voor Ivoorkust<sup>31</sup>. Echter, uiteraard wel gericht op de duurzame ontwikkeling van de cacao-keten. Dit kunnen zij niet alleen, dus er is hulp nodig van NGOs, die weten hoe het systeem in Ghana in z'n werk gaat. Daarnaast moeten zowel de Ghanese als Ivoriaanse overheid zorgen voor infrastructuur, wat valt onder de service structuur. Als er een betere infrastructuur is op lokaal niveau, van wegen tot scholen en trainingsprogramma's voor boeren, is er weer een stap gezet op weg naar een slaafvrije cacao-keten. Maar wat boeren zelf moeten veranderen, is het respecteren van de wet- en regelgeving van hun land, waar in staat dat slavernij verboden is. In trainingsprogramma's kan daar op gewezen worden. Belangrijk is dat de maatregelen institutioneel verankerd worden.

---

<sup>31</sup> Interview, Koninklijk Instituut voor de Tropen, Anna Laven, 12 april, 2013



## 7. Conclusie

Nu de partnerschappen actief in het slaafvrij maken van chocolade en de partnerschappen van Tony's Chocolonely zijn geanalyseerd, aan de hand van het begrip partnerships kan er een antwoord worden gegeven op de hoofdvraag. De hoofdvraag luidde als volgt:

*In hoeverre en onder welke voorwaarden kunnen partnerships een bijdrage leveren aan een slaafvrije chocoladeketen van Ghana en Ivoorkust?*

Om tot een antwoord op deze vraag te komen is in het theoretisch kader eerst omschreven wat bedoeld wordt met maatschappelijk verantwoord ondernemen en duurzame ontwikkeling. Deze concepten fungeren als het ware als het fundament van het begrip partnerships. Slavernij kan gezien worden als een indicator van de duurzaamheidpijler People waardoor slavernij een duurzaamheidvraagstuk betreft. Partnerships kunnen gelinkt worden aan duurzame ontwikkeling omdat dergelijke problemen vaak een complex karakter hebben dat actieve betrokkenheid vraagt vanuit alle maatschappelijke hoeken. Het hebben van partnerships heeft voordelen, succes- en risicofactoren. De partnerships actief in het slaafvrij maken van cacao zijn geanalyseerd waarna de casus Tony's Chocolonely ook is geanalyseerd aan de hand van het actorperspectief.

Uit deze analyse kwam naar voren dat het uitwisselen van informatie erg belangrijk is in een partnership om meer inzicht te verkrijgen in het probleem. Daardoor is men tot een geharmoniseerde aanpak met betrekking tot het kinderarbeid probleem gekomen. Verder kwam naar voren dat de stroom van geldmiddelen is toegenomen onder partnerships. Het gevolg is dat in een partnership meer bereikt wordt dan wat een bedrijf of organisatie alleen zou kunnen bereiken. De World Cocoa Foundation speelt ook een belangrijke rol. Ook de faciliterende succesfactor bleek belangrijk.

Uit de analyse van Tony's partnerships bleek dat ze een aantal voordelen hebben. Hun eigen expertise is onmisbaar, maar ze maken geen gebruik van de lokale expertise van de boeren omdat in principe wordt verondersteld dat de boeren niet genoeg kennis hebben met betrekking tot de boerderij. Een ander voordeel betreft het verkrijgen van legitimiteit en geloofwaardigheid. De legitimiteit onder de boeren is groot omdat Tony's zich committeert aan de boerencoöperatie in het partnership met de boeren. Twee andere voordelen die volgens de theorie voordelig zouden kunnen zijn in partnerships, heeft geen betrekking op Tony's Chocolonely, betreffende de opkomst van innovatieve oplossingen en creatieve ideeën en 'eco-marketing reasons'.

Naast voordelen bestaan er ook risicofactoren in de partnerships van Tony's. Zo kan er onduidelijkheid bestaan over wie verantwoordelijk is wanneer de bonen niet slaafvrij zijn. Daarnaast

kan legitimiteit verloren worden wanneer het thema niet in het vakgebied van alle partners ligt, zoals Barry Callebaut in dit geval. Verder kan het een risico vormen dat er culturele verschillen bestaan tussen Tony's en haar partners. En een onzekere uitkomst van een partnership kan ook een risico vormen. Tony's moet Barry Callebaut bijvoorbeeld vertrouwen dat zij zich houden aan de gesegregeerde keten want als ze dit niet doen kan de uitkomst anders zijn dan verwacht bij Tony's.

Er zijn ook succesfactoren aanwezig in Tony's partnerships. Zo is het thema zorgvuldig gekozen en de bijbehorende doelen ook. Ook de partners zijn zorgvuldig gekozen, want Callebaut wilde meewerken aan een gesegregeerde keten en de boerencoöperaties Ecookim en ABOCFA wilden meewerken aan een slaafvrije cacao productie, waarbij er sprake is van een succesvolle mix van onervaren en ervaren actoren. Een andere succesfactor is dat er goede communicatie is tussen de partners en openheid. Verder vormt vertrouwen een centrale focus en om deze reden is Tony's langdurige relaties aangegaan met de boerencoöperaties en veel openheid is ook gunstig voor het vertrouwen. De faciliterende succesfactor is deels belangrijk omdat Tony's bewust geen reclames maakt, maar het bewustzijn onder de consumenten was ook al gecreëerd door het programma 'Keuringsdienst van Waarde'.

Kijkende naar deze succes- en risicofactoren kan de conclusie getrokken worden dat er een bijdrage kan worden geleverd aan het slaafvrij maken van de cacao keten van Ghana en Ivoorkust door de risicofactoren zoveel mogelijk te beperken. Dus door onduidelijkheden op te lossen, te zorgen dat de legitimiteit niet verloren gaat, rekening te houden met culturele verschillen en rekening te houden met een onzekere uitkomst. De succesfactoren moeten hierbij aanwezig zijn.

Echter, op de vraag in hoeverre partnerships een bijdrage kunnen leveren aan een slaafvrije cacao keten van Ghana en Ivoorkust, is het antwoord tweezijdig. Aan de ene kant zijn partnerships een goede mogelijkheid om dit duurzaamheidsprobleem aan te pakken. Echter, in het geval van Tony's en hun partnerships niet helemaal omdat zij het probleem niet alleen kunnen aanpakken. Tony's geeft aan dat zij als goed voorbeeld willen fungeren en hopen dat andere bedrijven hen navolgen. Partnerships zouden dus in het geval van Tony's een bijdrage kunnen leveren aan een slaafvrije cacao keten wanneer Tony's initiatief zou nemen tot het sluiten van meer partnerships, zodat ze niet afhankelijk zijn van navolging van anderen om hun doel te bereiken. Maar wanneer er niet gecontroleerd wordt binnen de keten op slavernij, zal er geen 100% slaafvrije chocolade op de markt komen. Het sleutelwoord van de aanbevelingen is dan ook controle: in Ghana door de Cocobod, gericht op duurzame ontwikkeling en in Ivoorkust moet er een controle systeem worden opgezet waarbij Ghana als voorbeeld kan dienen. Uiteindelijk zou deze controle kunnen zorgen voor duurzame ontwikkeling van de cacao keten en dus een slaafvrije cacao keten. De boeren zouden dan een eerlijke prijs betaald krijgen voor hun cacao en dit geld zouden ze dan kunnen besteden aan de productie van cacao, maar ook aan het verbeteren van arbeids- en leefomstandigheden. De

problemen in de cacao-sector zouden daarmee aangepakt worden. Partnerships kunnen in dat geval bijdragen aan een slaafvrije cocoa-eten want in samenwerkingsverbanden weet men meer en werkt men effectiever.

## Literatuurlijst

Anti-Slavery International (2004) The Cocoa Industry in West-Africa: A history of exploitation, Anti-Slavery International, Vinddatum 10 april, op

[http://www.antislavery.org/includes/documents/cm\\_docs/2008/c/cocoa\\_report\\_2004.pdf](http://www.antislavery.org/includes/documents/cm_docs/2008/c/cocoa_report_2004.pdf)

Anti-Slavery International (2013) today's fight for tomorrow's freedom, what is modern slavery?

What is child labour?, Anti-Slavery International, Vinddatum 10 april, op

[http://www.antislavery.org/english/slavery\\_today/what\\_is\\_modern\\_slavery.aspx](http://www.antislavery.org/english/slavery_today/what_is_modern_slavery.aspx)

Asuming-Brempong, S., Sarpong, D. B., Asenso-Okyere, K. & Amoo, P. (2007) Labour practices in cocoa production in Ghana, National Programme for the elimination of worst forms of child labour in cocoa (NPECLC), *Ministry of manpower, youth & employment (MMYE)*, April 2007, Vinddatum: 11 februari, op: [http://www.aktiv-gegen-kinderarbeit.de/files/2011/01/Studie\\_Kinderarbeit\\_Ghana.pdf](http://www.aktiv-gegen-kinderarbeit.de/files/2011/01/Studie_Kinderarbeit_Ghana.pdf)

Bäckstrand, K. (2006) 'Multi-stakeholder partnerships for sustainable development: rethinking legitimacy, accountability and effectiveness', *European Environment*, 16 (5), 290–306.

Bales, K., Trodd, Z., Williamson, A. K. (2009) *Modern Slavery: the secret world of 27 million people*, Uitgeverij

Basso, K., Schouten, K., Renner, T., Pfann, M. (2012) Cocoa Certification, Study on the costs, advantages and disadvantages of cocoa certification, ICCO: The International Cocoa Organization, oktober 2012

Bitzer, V., Glasbergen, P. & Leroy, P. (2012) Partnerships of a feather flock together? An analysis of the emergence of networks of partnerships in the global cocoa sector, *Global Network*

Cappelle, J. (2009) Towards a sustainable cacao chain – power and possibilities within the cacao and chocolate sector , *Oxfam International Research Report*

Creswell, J. H. (2007) *Qualitative Inquiry and Research Design: Choosing Among Five Approaches*, SAGE, London

Fair Labor Association (2012) Sustainable Management of Nestlé's Cocoa Supply Chain in the Ivory Coast – Focus on Labor Standards, juni 2012

Global Witness (2007) Hot Chocolate: How cocoa fueled the conflict in Côte d'Ivoire, *Global Witness*, June 2007

Helmsing, A.H.J. & Vellema, S. (2011) *Value chains, social inclusion and economic development: contrasting theories and realities*, London: Routledge

Huijstee, M.M. van (2010) *Business and NGOs in interaction. A quest for corporate social responsibility*, Netherlands Geographical Studies 393, Utrecht: Koninklijk Nederlands Aardrijkskundig Genootschap

Huijstee, M.M. van, Francken, M. & Leroy, P. (2007) Partnerships for sustainable development: a review of current literature, *Environmental Sciences*, 4(2), 75-89

ICCO (2008) Annual report 2007/2008, *International Cacao Organisation*, Vinddatum 15 februari, op: [http://www.icco.org/about-us/international-cocoa-agreements/cat\\_view/1-annual-report/23-icco-annual-report-in-english.html](http://www.icco.org/about-us/international-cocoa-agreements/cat_view/1-annual-report/23-icco-annual-report-in-english.html)

IITA (2002) Child Labor in the Cocoa Sector of West Africa – a synthesis of findings in Cameroon, Côte d'Ivoire, Ghana and Nigeria, Sustainable Tree Crops Program (STCP), *International Institute of Tropical Agriculture*, August 2002, Vinddatum 19 januari, op: <http://www.globalexchange.org/sites/default/files/IITACocoaResearch.pdf>

Laven, A. (2010) *The Risks of Inclusion: Shifts in Governance Processes and Upgrading Opportunities for Small-Scale Cocoa Farmers in Ghana*, KIT Publishers

Laven, A. and Pelders, P. (2011) *Chocolate Forever: Dutch Knowledge on Sustainable Cocoa*, KIT Publishers

Mechielsen, F. (2009) Eerlijkheid duurt het langst – De Nederlandse chocoladebranche doorgelicht, *Oxfam Novib*, november 2009

MVO Nederland (2012) Duurzame cacao en de keten, Vinddatum 11 februari, op:  
<http://www.mvonederland.nl/product-dienst/cacao>

Oxfam Novib (2010) Pure chocolade: de Nederlandse supermarkten doorgelicht in 2010, Oxfam Novib

Pike, A., Rodríguez-Pose, A. and Tomaney, J. (2006), *Local and Regional Development*. London: Routledge.

Poissonnier, M. (2009) De cacao boom van Francis – van cacaokolf tot chocoladereep, *Oxfam Novib*

Rabobank (2010). Triple P Monitor: Nederland vanuit een duurzaam perspectief. Thema bericht 2010/19, Vinddatum 21 januari, op:  
[http://www.uu.nl/SiteCollectionDocuments/Corp\\_UU%20en%20Nieuws/triple\\_p\\_monitor.pdf](http://www.uu.nl/SiteCollectionDocuments/Corp_UU%20en%20Nieuws/triple_p_monitor.pdf)

Republic of Côte d'Ivoire (2007) Steering Committee for the child labour monitoring system within the framework of certification of the cocoa production process – initial diagnostic survey in Agnibilekrou, Tiassale and Soubre, *Republic of Côte d'Ivoire*, November 2007

Solidaridad (n.d. a) Wie maakt hier chocola van? Cacao, Vinddatum: 21 januari 2013, op:  
<http://www.solidaridad.nl/cacao>

Solidaridad (n.d. b) Sustainable cocoa, Vinddatum: 22 januari 2013, op:  
<http://www.solidaridadnetwork.org/cocoa>

Telos (2011). Duurzaamheidsbalans van Tilburg 2010, Vinddatum 21 januari, op:  
<http://www.telos.nl/Publicaties/PublicatiesRapporten/132141.aspx?t=Duurzaamheidsbalans%20Tilburg>

Tepe, M. (2012) Duurzame cacaoteelt in Ghana, NCRV Gids, Vinddatum 21 januari 2013, op:  
<http://www.ncrvgids.nl/gids/artikel/6676/duurzame-cacaoteelt-in-ghana/>

Tony's Chocolonely (2012) Onze missie, Vinddatum 11 januari, op  
<http://www.tonyschocolonely.com/over-ons/op-weg-naar-100-slaafvrije-chocola/>

Tulane University (2011) Oversight of Public and Private Initiatives to Eliminate the Worst Forms of Child Labor in the Cocoa Sector in Côte d'Ivoire and Ghana, Tulane University, March 31, 2011

Ul Haque, I. (2004) Commodities under Neoliberalism, The Case of Cocoa, *G-24 Discussion Paper Series, United Nations Conference on Trade and Development*, No. 25, January 2004, Vindatum 15 februari, op: [http://unctad.org/en/Docs/gdsmdpbg2420041\\_en.pdf](http://unctad.org/en/Docs/gdsmdpbg2420041_en.pdf)

United Nations Conference on Trade and Development (2008) Cocoa Study: Industry Structures and Competition, Vinddatum 11 januari, op [http://www.unctad.org/infocomm/comm\\_docs/docs/official/ditccom20081.en.pdf](http://www.unctad.org/infocomm/comm_docs/docs/official/ditccom20081.en.pdf)

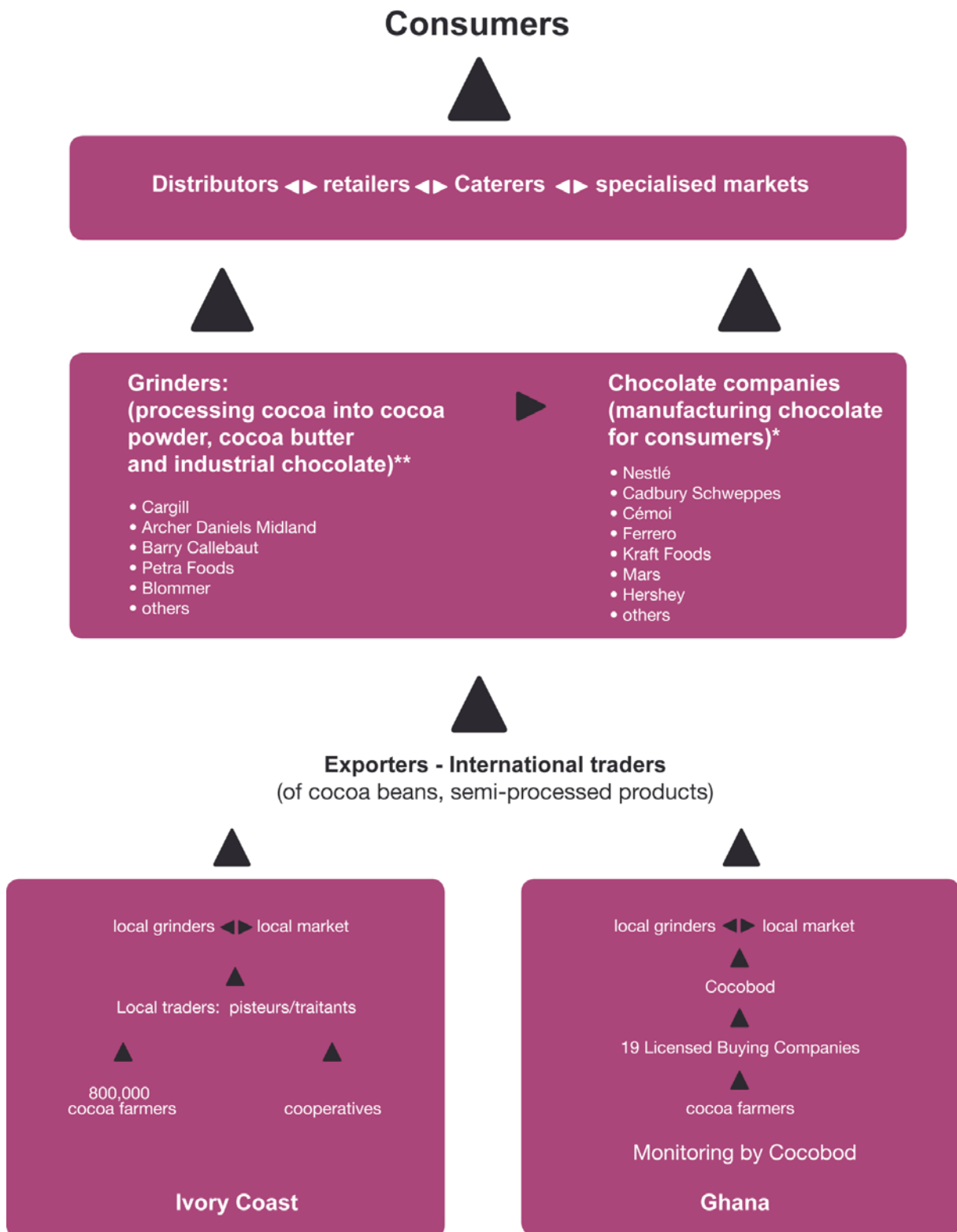
Vennix, J.A.M. (2010) *Theorie en praktijk van empirisch onderzoek*. Pearson Education Limited: vierde druk

Verschuren, P. & Doorewaard, H. (2007) *Het ontwerpen van een onderzoek. Vierde druk*. Den Haag; uitgeverij Lemma

Vos, C. (2011) De duurzame cacao komt eraan, *De Volkskrant*, Archief, 6 mei 2011, vinddatum: 21 januari 2013, op:[http://www.volkskrant.nl/vk/nl/2844/Archief/archief/article/detail/1977510/2011/05/06/De-duurzame-cacao-komt-er-aan.dhtml?utm\\_source=scherm1&utm\\_medium=button&utm\\_campaign=Cookiecheck](http://www.volkskrant.nl/vk/nl/2844/Archief/archief/article/detail/1977510/2011/05/06/De-duurzame-cacao-komt-er-aan.dhtml?utm_source=scherm1&utm_medium=button&utm_campaign=Cookiecheck)

Whitehead, M. (2007), *Spaces of Sustainability: Geographical Perspectives on the Sustainable Society*. London: Routledge.

Yin, R. (2003) *Case study research: design and methods*, SAGE, London



\* Some of the chocolate companies also have their own grinding capacity, but this is limited.

\*\* These companies are not just involved in the grinding stage of the supply chain. Barry Callebaut, Cargill and ADM sell small amounts of industrial chocolate. Petra Foods, Blommer and Barry Callebaut manufacture chocolate for consumers.