



---

# A SCANDAL IN PERFORMANCE

---

*Een onderzoek naar de performance van Sherlock Holmes en Irene Adler  
in A Scandal in Bohemia en "A Scandal in Belgravia"*

Veerle van Ulden

Bachelorwerkstuk Algemene Cultuurwetenschappen

3 juli 2020

Begeleider: Anna Geurts



# Inhoudsopgave

|   |    |
|---|----|
| Inleiding.....                                    | 2  |
| Hoofdstuk 1: De performance van Irene Adler ..... | 8  |
| Hoofdstuk 2: Sherlock Holmes' masculiniteit ..... | 16 |
| Conclusie.....                                    | 24 |
| Bronnen .....                                     | 27 |

## Inleiding

Populaire televisieseries worden vaak door fans de hemel in geprezen om verschillende redenen. Een serie die ik jaren gevolgd heb en waar ik een groot fan van ben is *Sherlock* (2010-) van de BBC. Deze serie gecreëerd door Steven Moffat en Mark Gatiss, verzorgt al jaren nieuw kijkvoer voor een groot aantal fans. De fans genieten van de moderne draai die in deze serie gegeven wordt aan de victoriaanse verhalen en personages oorspronkelijk gecreëerd in literatuur door Sir Arthur Conan Doyle. Vanwege de populariteit van deze serie, maar ook in de boeken is het interessant om deze werken onder de loep te nemen en een kritische blik te werpen op deze vorm van populaire cultuur. Wat komt er aan het licht wanneer we kritisch naar gaan kijken, in plaats van slechts consumeren?

Tussen de originele verhalen van Conan Doyle en de eerste aflevering van de BBC-adaptatie zit meer dan honderd jaar. De adaptatie heeft een moderne, hedendaagse setting en speelt zich af in de eenentwintigste eeuw. Het verhaal is hier logischerwijs op aangepast zodat het klopt met het huidige tijdperk en het ook hedendaags aanvoelt voor de kijker. De serie wekt door de moderne setting bepaalde verwachtingen op bij de kijker wekken, zoals de man-vrouwverhouding en de manier waarop deze neergezet wordt. De kijker verwacht dat de serie een moderne, hedendaagse kijk op deze kwesties uitbeelden. In dit bachelorwerkstuk zal er gekeken worden naar het kortverhaal *A Scandal in Bohemia* (1891) van Sir Arthur Conan Coyle en de televisieadaptatie van dit verhaal “A Scandal in Belgravia” (2012), de eerste aflevering van seizoen twee van de BBC-serie en de manier waarop mannelijkheid en vrouwelijkheid wordt uitgedragen in de vorm van een performance.

Om in dit onderzoek naar gedragingen van mannelijkheid en vrouwelijkheid theoretisch te onderbouwen zal er gebruik worden gemaakt van de theorie omtrent *performativity* van Judith Butler, beschreven in *Gender Trouble* uit 1990. Volgens Mac An Ghail en Haywood in *Gender, Culture and Society, Contemporary Femininities and Masculinities* (2007) heeft Butler in haar werk een theorie gecreëerd waarin gender een lichamelijke performance is. In dit werkt stelt Butler dat iemands genderidentiteit gevormd wordt als een sociaal construct door middel van herhaalde gedragingen. Zo stelt Butler in *Gender Trouble* het volgende: “gender proves to be performance— that is, constituting the identity it is purported to be. In this sense, gender is always a doing, though not a doing by a subject

who might be said to pre-exist the deed (25).” Hiermee doelt ze op het feit dat performance hetgeen is wat het individu maakt en niet andersom. Butlers theorie omtrent performativiteit van gender heeft de manier waarop er naar gender als een geheel wordt gekeken veranderd (Mac An Ghaill en Haywood 38). Deze theorie van Butler zal bijdragen aan de verklaring van welke uitingen de personages Irene Adler en Sherlock Holmes in zowel het kortverhaal als in de serie respectievelijk tot een vrouw en tot een man maken en waar zij steken laten vallen in hun vrouwelijkheid of mannelijkheid. Zijn ze dan nog steeds te zien als man/vrouw? John Beynon stelt in *Masculinities and Culture* (2002) het volgende over de concepten van mannelijkheid, vrouwelijkheid en gender, wat interessant is om in dit onderzoek mee te nemen:

“...what is masculinity (and femininity) is best approached from the standpoint of what men and women do (that is, how they behave) rather than what they are. If gender is cultural, then it follows that women as well as men can step into and inhabit (whether permanently or temporarily) masculinity as a ‘cultural space’, one with its own sets of behaviours (6).”

Zijn er eigenschappen van de personages Adler en Holmes te vinden die juist geassocieerd wordt met het andere geslacht? Zorgt dit ervoor dat ze minder overtuigend man of vrouw zijn in hun performance?

De hoofdvraag in dit bachelorwerkstuk luidt als volgt: op welke manier worden vrouwelijkheid en mannelijkheid tot uiting gebracht door respectievelijk de personages Irene Adler en Sherlock Holmes in de aflevering ‘A Scandal in Belgravia’ van de BBC-adaptatie *Sherlock* (2010-) in vergelijking met Arthur Conan Doyle’s kortverhaal *A Scandal in Bohemia* (1891)?

Deze hoofdvraag wordt beantwoord aan de hand van twee deelvragen. In hoofdstuk één wordt de deelvraag: op welke manier uit het personage Irene Adler vrouwelijkheid? En hoofdstuk twee behandelt de tweede deelvraag: op welke manier uit Sherlock Holmes mannelijkheid? In beide hoofdstukken zal er een aantal stereotyperende connotaties met vrouwelijkheid/mannelijkheid benoemd worden die onder bepaalde parameters vallen. Hierdoor wordt er een overkoepelend thema gebruikt voor beide personages met betrekking tot mannelijkheid en vrouwelijkheid. Deze parameters waar dit onderzoek zich op richt

zijn de verschillende stereotyperende connotaties van mannelijkheid en vrouwelijkheid die te maken hebben met: emotie, rationaliteit, seksualiteit en hiërarchie. Op deze manier kan er geanalyseerd worden op welke manier een personage voldoet aan de gestelde stereotyperende connotaties van mannelijkheid of vrouwelijkheid binnen deze parameter, zoals de mate waarin Adler emotioneel is of hoe niet-emotioneel Holmes is. Deze verschillende kanten van de parameter emotie geven duiding aan het stereotype van de man of de vrouw. Er wordt gelet op hoe deze stereotypering tot uiting wordt gebracht via de performance die neergezet wordt door het personage en de manier hoe deze gezien wordt door anderen. Voor *A Scandal in Bohemia* zal een tekstuele analyse toegepast worden om de stereotyperende vormen van mannelijkheid en vrouwelijkheid door de personages aan het licht te brengen. Voor de aflevering “A Scandal in Belgravia” zal er gelet worden op de manier waarop het personage zich gedraagt op het beeld, of het personage bepaalde typerende karaktertrekken vertoont of juist niet voldoet aan het beeld van het stereotype. Ook de manier waarop het personage in beeld wordt gebracht door bijvoorbeeld lichaamstaal of door cameratechnieken, zal behandeld worden in de analyse. Daarnaast wordt ook meegenomen welke informatie de kijker ontvangt van andere personages over het betreffende personage. Er zal gelet worden op verschillende aspecten die invloed hebben op de lezers- en kijkersbeleving, waardoor aan het einde van dit onderzoek een sterk beeld tot stand komt bij de concluderende vergelijking van beide media en tijdperken. Tot slot wordt er voor beide mediavormen gelet op hoe constant de performance van het betreffende personage is. Hebben ze een constante mannelijke/vrouwelijke performance, of laten ze soms steken vallen? Worden er mannelijke kenmerken bij Adlers performance aangetroffen en vrouwelijke kenmerken bij Holmes? Wat voor gevolg heeft dit voor de geloofwaardigheid van hun performance?

*A Scandal in Bohemia* (1891) is Sir Arthur Conan Doyle's eerste korte verhaal over de slimme detective Sherlock Holmes. Dit kortverhaal werd gepubliceerd in het Engelse tijdschrift *Strand* en het kenmerkt het begin van een jarenlang succes voor het personage Sherlock Holmes en de schrijver (Kerr 12). Het verhaal wordt verteld door John Watson. Het verhaal begint met Watson die naar Holmes gaat, op 221B Baker Street. Daar ontmoeten zij de koning van Bohemia, die eerst undercover om hulp wilde vragen, maar Holmes ontmaskert hem door zijn *deduction skills*, zijn analytische manier van kijken met

aandacht voor details. De koning vertelt dat hij van plan is om te gaan trouwen met een Scandinavische prinses, maar Irene Adler, zijn vorige minnares en Amerikaanse operazangeres, heeft een foto van haarzelf met de koning in haar bezit. Hij is bang dat die foto in handen komt van zijn aanstaande schoonfamilie en daarom moet Holmes deze foto terughalen. Adler weigert het namelijk terug te geven, ondanks vele pogingen van de koning. Eerst houdt Holmes Adler in de gaten om een beeld te krijgen van wie ze is, waardoor hij betrokken wordt bij haar trouwerij. Hij is hier goed vermomd, zelfs Watson herkent hem niet. Holmes en Watson bedenken een plan waarmee Holmes het appartement van Adler binnen kan komen. Hij verkleedt zich als een geestelijke en wanneer zij aan komt rijden, start hij een oproer op straat. Adler laat Holmes het appartement binnen en Watson start een vuurtje op straat. Hierdoor verklapt Adler onbewust aan Holmes waar de foto verstopt ligt. De volgende dag gaan Holmes en Watson met de koning terug naar Adlers appartement om de foto te halen. Adler blijkt het land te hebben verlaten met haar man. Ze heeft een andere foto en een brief aan Holmes achter gelaten, waarin staat dat ze hem door had, maar niets met de foto van de koning zal doen. In de brief vertelt ze dat ze Holmes te slim af was, omdat ze zichzelf had vermomd als man en daarna achter Holmes aan ging toen hij uit haar appartement vertrok. Holmes had dit niet door.

De aflevering 'A Scandal in Belgravia' (2012) is een adaptatie van het hierboven samengevatte verhaal van Conan Doyle. Deze aflevering is geschreven door Steven Moffat en Mark Gatiss en geregisseerd door Paul McGuigan. In deze adaptatie wordt Irene Adler gespeeld door Lara Pulver en hier is ze een professionele dominatrix genaamd 'The Woman'. Ze heeft een telefoon waarop foto's en andere bestanden staan die ze heeft gemaakt of gekregen van haar klanten, onder andere een vrouwelijk lid van het koningshuis. Hier is een overeenkomst te zien met het kortverhaal. Ook hier hebben mensen, net zoals in het kortverhaal, al tevergeefs geprobeerd om de telefoon te bemachtigen. Holmes, gespeeld door Benedict Cumberbatch, en Watson, gespeeld door Martin Freeman, krijgen de opdracht om deze telefoon in handen krijgen, want Adler blijkt gevaarlijke gegevens te hebben. Deze gegevens mogen volgens de broer van Holmes, Mycroft, niet in verkeerde handen vallen en openbaar worden. Het tweetal gaat langs haar huis om de telefoon te bemachtigen, maar Adler is ze te snel af. Ook hier gebruiken Holmes en Watson een verkleedtruc om binnen te komen en creëert Watson rook in de hoop dat Adler

zo de locatie van de telefoon te verraadt. Ze vinden de telefoon, maar de dominatrix is Holmes te slim af, net zoals de victoriaanse Adler. Daarna blijft ze Holmes op afstand plagen om zijn aandacht vast te houden en geeft ze hem de telefoon met code die de geheime bestanden bevat ter bewaring. Holmes doet veel moeite om de code te kraken, maar het lukt niet. Waar de negentiende-eeuwse Adler Holmes te slim af is, is deze variant van Adler dat niet. Want Adler uiteindelijk lijkt te winnen en haar eisen opstelt in ruil voor de code, ontdekt Holmes toch de code van de telefoon. De code 'SHER'-locked is een vorm van sentiment van Adler voor de detective, zoals Holmes het noemt. Ze blijkt gevoelens voor hem te hebben, want Holmes had haar hartslag gemeten toen hij haar pols vast hield en zag dat haar pupillen groter werden toen hij dichterbij kwam. Holmes heeft haar door en wint.. Ze gaat op vrije voeten en komt in het Midden-Oosten terecht, waar haar de doodstraf wordt opgelegd, totdat Holmes daar is om haar te redden. Dit is duidelijk anders dan het einde van het korte verhaal, waar Adler ook verdwijnt naar een ander land, maar wint van Holmes. Hier dient Holmes als een redder van een dame in nood.

Doordat dit onderzoek uit verschillende aspecten bestaat, zoals populaire cultuur, negentiende-eeuwse literatuur, genderconstructies en adaptaties, is het interessant om te kijken naar de verschillende manieren waarop de mannelijkheids- en vrouwelijkheidskwestie wordt neergezet. Er zijn meerdere onderzoeken te vinden waarbij een deel van deze aspecten de kern waren van het betreffende onderzoek, bijvoorbeeld de mannelijkheid van het personage Sherlock Holmes in de BBC-serie. Zover ik heb kunnen ontdekken is de combinatie die in dit bachelorwerkstuk centraal staat, nog niet eerder gebruikt, namelijk de vergelijking van het negentiende-eeuwse literaire werk van Sir Arthur Conan Doyle met de populaire hedendaagse adaptatie BBC-serie *Sherlock* op het gebied van de constructie en representatie van mannelijkheid en vrouwelijkheid. Antonija Primorac heeft het in *Neo-Victorianism on Screen* (2018) over de verschillende moderne adaptaties van het personage Irene Adler met betrekking tot het postfeminisme. Ze spreekt over *Elementary*, de *Sherlock Holmes*-films en de BBC-serie *Sherlock* en de manier waarop deze gedreven zijn om de victoriaanse teksten te herschrijven en herzien (47). In dit werk wordt ook aangehaald dat in de serie *Sherlock* een oriëntalistisch beeld van de onderdrukte vrouw wordt neergezet. Dit linkt zij aan een post-9/11 interventies van militairengroepen en de onderdrukking van

Indiase vrouwen in de victoriaanse tijd (45). Zij stelt dat deze onderdrukte afbeelding van de gesluisde vrouw de post-feministische notie van vrijheid van de seksuele Westerse vrouw versterkt en werkt als herinnering aan de pre-feministische notie waarbij de naakte vrouw een straf moet ondergaan (46).

Nadine Farghaly heeft een verzameling van essays omtrent gender en Holmes geredigeerd in *Gender and the Modern Sherlock Holmes: Essays on Television Since 2009*. In de breed scala aan essays komt onder andere gender en seksualiteit met betrekking tot Sherlock Holmes en Irene Adler. In al deze werken staat onder andere personages uit de werken van Conan Doyle centraal met betrekking tot gender, vaak in moderne adaptaties. Deze verzameling werken bieden verschillende kanten van het debat omtrent gender en de adaptaties van de verhalen over Holmes, zoals de vermoede homoseksualiteit van Holmes en de manieren waarop Adler in adaptaties wordt neergezet.

Ook gaat het werk *Feminism, Femininity and Popular Culture* (2000) van Hollows over vrouwelijkheid en de populaire cultuur. Hierin wordt beargumenteerd dat veel feministen van de tweede golf vrouwelijkheid zagen als het fundament van de onderdrukking van de vrouw. Vrouwelijkheid werd in deze stroming gezien als passief, onderdanig en afhankelijk (10). Ze zouden gekoloniseerd worden door het patriarchaat. Het werk stelt ook dat het een probleem is dat mannelijke eigenschappen als wenselijker gezien worden dan vrouwelijke eigenschappen (12). Populaire cultuur zou ervoor hebben gezorgd dat vrouwen in vrouwelijke identiteiten gevangen zijn, want ze zouden vaak blind zijn voor hun eigen onderdrukking (20). Mijn onderzoek zal daarmee een goede toevoeging zijn aan deze verkorte lijst van bestaande wetenschappelijke werken.



## Hoofdstuk 1: De performance van Irene Adler

Op welke manier uit Irene Adler haar vrouwelijkheid en hoe dit wordt ervaren door anderen in het korte verhaal *A Scandal in Bohemia* en de aflevering ‘A Scandal in Belgravia’ van de BBC-adaptatie *Sherlock*? Een stereotyperend en generaliserend beeld van de vrouw is machteloosheid, tegenover man (Mac An Ghaill en Haywood 26). Dit kan gezien worden als een legitimatie van de mannelijke positie waarin de man de macht heeft en superieur is over het vrouwelijke geslacht. In een ideologische gedachte is de man van nature krachtiger, competenter, succesvoller en fundamenteel anders dan de vrouw (31). Een gegeneraliseerde of stereotypeerde vrouw zou dan het tegenovergestelde zijn van deze ideologische man. Dickason stelt in “Feminine as Universal” (1982) dat Jung stelt dat het verschil tussen vrouwelijkheid en mannelijkheid te verklaren is doordat de vrouwelijke psychologie gebaseerd is op het principe van Eros en de mannelijke psychologie op Logos. Dit betekent dat vrouwen dan meer geïnteresseerd zijn in gevoelens en het fysieke en mannen meer naar de logica en objectiviteit trekken (20). Dit hoofdstuk zal gaan analyseren hoe het personage Irene Adler stereotyperende kenmerken van vrouwelijkheid vertoont die onder de in de inleiding genoemde parameters vallen. Bij de parameter emotie, zal er gekeken worden hoe emotioneel Adler van aard is. Met betrekking tot rationaliteit zal gekeken worden hoe irrationeel haar beweegredenen zijn en wat haar passie is. Onder seksualiteit zal gekeken worden naar hoe ze door anderen wordt gezien en hoe ze omgaat met het seksuele (Katzir). De laatste parameter is hiërarchie en daar zal gekeken worden naar hoe zij in een stereotyperende heteronormatieve hiërarchie valt door te kijken naar hoe gericht ze is op familie. Tot slot zal ook gekeken worden naar de manier waarop Adler steken laat vallen in haar vrouwelijke performance. Is haar performance constant?

De rol van emotie bij Irene Adler is niet nadrukkelijk aanwezig in het kortverhaal. Ze wordt juist meer rationeel beschreven dan emotioneel. De koning stelt dat ze op dezelfde manier denkt als de meest vastberaden mannen. Ze is zelfs grote slimme detective te slim af. Ze wordt neergezet als een intelligente vrouw (Primorac 33). De tekst kan hierdoor gelezen worden als een feministische tekst, omdat Adler aan de lezer wordt voorgesteld wordt als een gelijke van de man. Haar intelligentie wordt gewaardeerd door Holmes. Hij heeft haar hoog in het vaandel staan na deze zaak. Ze is hem te slim af,

hiermee laat ze zien dat in de victoriaanse tijd vrouwen ook daadwerkelijk gelijk kunnen zijn aan mannen – ook al moet ze daarvoor (tijdelijk) mannelijke kenmerken tot zich nemen. Er kan gesteld worden dat Conan Doyle een vrouw niet onderschatte daarom een feministisch tintje gaf aan de masculiene verhalen van Sherlock Holmes.

Het volgende punt zijn de irrationele beweegredenen van Adler en de manier waarop passie haar vrouwelijkheid bevestigt. Wanneer de koning haar voorstelt aan Holmes en Watson noemt hij haar: "... the well-known adventuress, Irene Adler..." (Conan Doyle 149). Deze uitspraak wekt de connotatie op in de victoriaanse tijd van een gewetenloze vrouw, op zoek naar sociale en financiële voordelen door middel van bedenkelijke, seksuele middelen, zoals Lindsey Katzir stelt in haar essay "I Am Sherlocked, Adapting Victorian Gender and Sexuality in "A Scandal in Belgravia". Dit kan ook gelezen worden als een vrouw, op zoek naar passie en waardoor ze de minnares van de koning wordt. Ze deinst niet terug om achter haar passie aan te gaan. In haar brief aan Holmes stelt ze dat ze geliefd is door haar man en ze hem ook lief heeft (Conan Doyle 158).

Het volgende punt is de rol van het seksuele in de performance van Adler. Er wordt niet veel over Adler verteld, maar er wordt door anderen veel gesproken over haar schoonheid. Ze wordt geseksualiseerd. De lezer komt het meeste te weten over de manier waarop ze zich gedraagt of hoe ze eruit ziet. Ze wordt door de ogen van Watson beschreven- hij is immers de verteller en het ik-personage. Hierdoor komt de lezer achter de manier waarop Holmes over Adler praat tegen hem. Ze wordt neergezet zoals Watson – en dus ook Holmes – haar zien en hierdoor via een mannelijke blik, maar wel twee verschillende mannen. In de serie wordt deze mannelijke blik van Watson nogmaals bevestigd. Sherlock heeft daarentegen juist een meer rationele blik, maar in het kortverhaal is hij ook onder de indruk van haar schoonheid. Holmes beschrijft haar als volgt, nadat hij haar voor het eerst heeft gezien: "She is the daintiest thing under a bonnet on this planet." (Conan Doyle 152). Haar schoonheid wordt ook door de koning bevestigd: "She has the face of the most beautiful of women, and the mind of the most resolute of men." (150). Ook Watson bevestigt haar schoonheid: "... when I saw the beautiful creature against whom I was conspiring..." (155). De mannen zien haar schoonheid en op dit punt is haar performance als vrouw geslaagd.

Dit deel van de analyse focust zich op hiërarchie en de vraag of Adler op familie is gericht is, een typische moederrol kan aannemen. Holmes stelt dat vrouwen in een moment van gevaar, naar iets kijken wat voor hun het dierbaarst is. Voor een moeder zou dit haar kind zijn. Adler kijkt in een moment van gevaar naar de locatie van de foto (156). Ze bezit dit instinct wat Holmes aanhaalt. Ze is geen moeder, er is er geen kind om naar te kijken en kijkt ze naar haar dierbaarste bezit: de foto. Ook stelt ze zelf dat ze van haar man Norton houdt en de koning niet tot hinder wil zijn in zijn nieuwe relatie (158). Hierdoor wordt ze in een patriarchale samenleving als onderdanig neergezet tegenover een dominante man. Desondanks wordt ze zoals eerder genoemd ook neergezet als een gelijke door haar intelligentie.

De originele Irene Adler mag op bepaalde vlakken slagen in haar performance als vrouw, maar ze laat deze performance met opzet los in het verhaal. Adler heeft Sherlock Holmes door wanneer hij in haar huis is, omdat hij zich verkleedde en Irene Adler daar ervaring mee heeft, zoals ze zelf stelt in haar brief aan Holmes (158). Ze is een actrice met ervaring in het spelen van het andere gender. Door deze ervaring is Adler Holmes te slim af. Ze stelt daarbij dat vermommingen en het spelen van een ander gender haar een vorm van vrijheid geeft, wat kan duiden op het feit dat ze in een performance van een man meer vrijheid heeft dan wanneer ze zich uit als vrouw. Door zichzelf te verkleeden mengde Adler zich in de menigte en kon ze zonder dat Holmes het opmerkte “Goodnight Mr. Sherlock Holmes.” zeggen (157). Dit laat ook zien dat haar mannelijke performance geslaagd is. Dit zet Holmes aan het denken, want hij had dit verlies niet zien aankomen. Hij ging er vanuit dat hij al gewonnen had. “The Woman”, zoals Holmes Adler noemt, zorgt ervoor dat Holmes zijn kijk naar de sekse herdefinieert, want Adler laat zich niet intimideren door de koning van Bohemia en is met haar intelligentie en rollenspel van sekse verscheidene mannen te slim af. Ze is meer dan het mooie gezicht waar ze continu voor werd geprezen door de mannen (Primorac 33).

In de aflevering “A Scandal in Belgravia” van de BBC-serie *Sherlock* wordt Irene Adler neergezet en afgebeeld als een dominatrix. Ze noemt zichzelf hier professioneel ‘The Woman’ en heeft ze de naam die Holmes haar gaf in de verhalen van Conan Doyle, zelf toegeëigend. Ze heeft zelfs een website, waarop ze haar services aanbiedt voor mensen die daar interesse in hebben (zie afb. 1). Een groot verschil met de originele Irene Adler is dat de versie in de hedendaagse adaptatie meer emotioneel en

dus irrationeel neergezet wordt. Doordat Adler haar emoties en sentiment naar Holmes haar de baas worden, verliest ze en zegt Holmes het volgende tegen haar: “This is your heart, and you should never let it rule your head. You could have chosen any random number and walked out of here today with everything you've worked for, but you just couldn't resist it, could you?” (01:20:51-01:21:50). Haar emoties voor Holmes zorgden ervoor dat ze in deze adaptatie niet van de detective wint. De code van de telefoon (welke ze regelmatig haar leven noemde) met de bestanden is namelijk: “I Am SHERlocked”(01:21:52). De hedendaagse Holmes kan niet worden overtroffen door een emotionele vrouw – zoals Adler zich in deze aflevering neerzet, want in plaats van het hebben van “..the mind of most resolute men” (Conan Doyle 150) is de vrouwelijke antagonist Adler verlaagd naar een geseksualiseerd lichaam. Ze wordt gedomineerd door sentiment, zoals Holmes aan het einde van de aflevering stelt (Primorac 43). Deze versie van Adler kan hem alleen maar kort te grazen nemen, zoals een dominatrix, door hem een tik te geven wanneer mogelijk. In deze adaptatie wordt ze door haar emotionele en irrationele toevoegingen, niet gelijk gesteld aan de grote Sherlock Holmes.



Afb. 1: Foto's van de website van Irene Adler in de handen van Sherlock Holmes (00:19:10)

Daarbovenop komt nog dat ze aan het einde van de aflevering wordt verlaagd tot een typerende dame in nood. De aflevering eindigt met een scene waarin Adler op het punt staat om onthoofd te worden in het Midden-Oosten. Ze draagt een hijab en de kijker ziet dat ze zich ditmaal daadwerkelijk verslagen

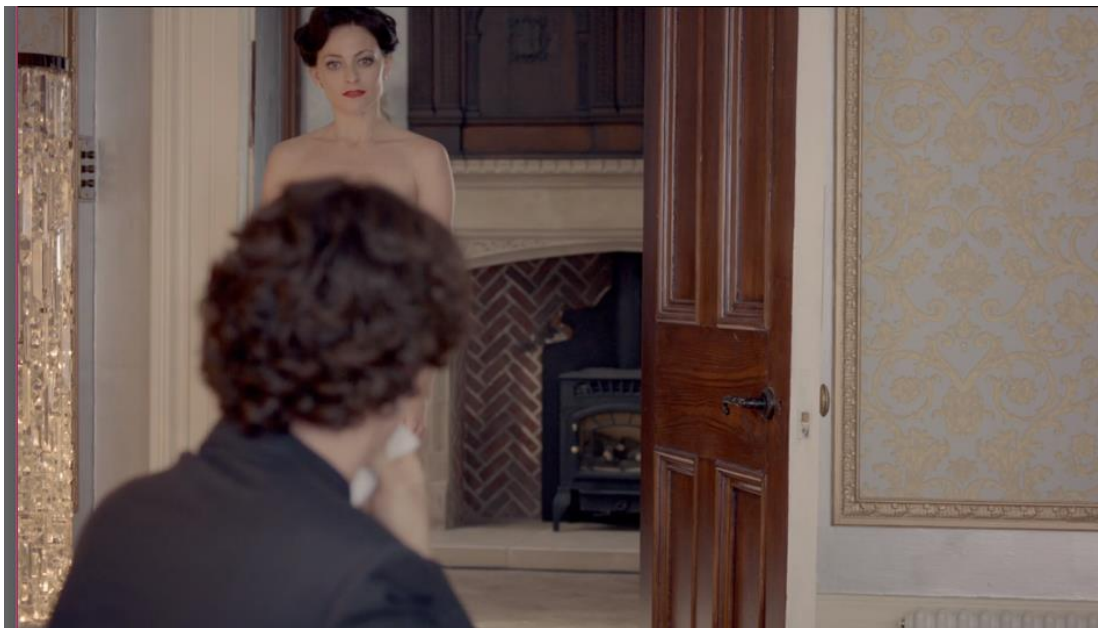
voelt en ziet haar denken dat er geen uitweg meer is (afb. 2). Ze stuurt een laatste sms'je naar Holmes, maar hij blijkt naast haar te staan. Dit hoort ze aan de hand van de kreunende ringtone die ze voor hem had ingesteld. Deze Adler heeft om te overleven een man nodig die haar komt redden. Daarnaast werden haar acties ook geleid door Holmes' grootste vijand Moriarty, aangezien ze steeds informatie naar hem terugkoppelt en informatie van hem krijgt. Hierdoor is het onduidelijk hoeveel van haar slimme ideeën daadwerkelijk van haar zijn en of ze niet echt alleen maar de emotionele en afhankelijke vrouw van het einde van de aflevering.



Afb. 2: Irene Adler net voordat ze onthoofd zou worden in het Midden-Oosten (01:28:33)

Seksualiteit, schoonheid en het seksuele zijn nadrukkelijk aanwezig in de beweegredenen van Adler. Ze kiest zelf om dominatrix te zijn, zo zegt ze ook het volgende: “I go through the world, I misbehave.”. Het is een vorm van zelfbeschikking over haar geseksualiseerde lichaam. Haar leven wordt zeer luxueus afgebeeld in de serie. Ze heeft een prachtig huis, dure schoenen, perfecte make-up en een net kapsel (Primorac 42). Ook hier speelt schoonheid en hoe kleding, een rol in de manier waarop ze haarzelf uit. De kijker ziet haar zich klaarmaken om Holmes te ontmoeten en Holmes voor haar. Adler kiest ervoor om volledig naakt te gaan en noemt het: “My battledress.” (00:23:16). Hier gebruikt ze haar eigen lichaam als een wapen tegen de slimme detective. Ze weet dat Holmes haar anders zou

doorgronden, omdat hij veel informatie haalt uit kleding en wanneer ze naakt is, kan hij dat niet. Ze is hem een stap voor. Daarnaast wordt ze in beeld gebracht op een manier waar ze door Holmes' hoofd wordt gecensureerd op het moment dat ze elkaar ontmoeten. De camera is zo gepositioneerd dat Holmes' hoofd precies tussen Adlers naakte lichaam en de kijker houdt en de kijker haar naaktheid niet kan zien. Het geeft het gevoel dat er met Holmes meegekeken wordt (zie afb 3). Alleen Holmes en Watson zien haar lichaam, want wanneer ze volledig in beeld is, is haar lichaam bedekt met haar armen of de jas van Holmes die ze later om krijgt. Watson kan zijn ogen niet van haar lichaam afhouden en heeft hier weer een male gaze, net zoals in het kortverhaal. Dit effect komt ook doordat de kijker met Holmes mee kijkt en de objectivering van het vrouwelijk lichaam daardoor ervaart. Daarnaast ziet de kijker Irene Adler voor het grootste deel van de aflevering netjes opgemaakt, met haar haren opgestoken met make-up op en in nette kledij op het scherm. Wanneer ze terug naar Holmes gaat voor veiligheid en voor antwoorde, heeft ze deze nadrukkelijke vorm van schoonheid niet en lijkt ze gestript van haar persona als 'The Woman'. (1:04:10) Haar haren hangen los en ze draagt geen mooie kleren of make-up. Desondanks heeft ze deze façade van schoonheid niet nodig om haar plan te vervolledigen en probeert ze naar antwoorden te vissen bij Holmes. Ze maakt duidelijk gebruik van haar schoonheid en haar vrouwelijk uiterlijk om zo de mannen – de Holmes' broers en Watson - een stap voor te zijn.



Afb. 3: Sherlock Holmes ontmoet een naakte Irene Adler. (00:24:10)

De BBC Irene Adler is niet getrouwd en daarom ook minder op familie gericht dan de originele. Desondanks komt in de aflevering een zelfde soort scene voor, waarbij Holmes gebruik maakt van een moederinstinct. “Thank you, when hearing a smoke alarm a mother would look towards her child.” (00:28:30) stelt Holmes, wanneer Watson het brandalarm laat afgaan in het huis en Adler naar de plek kijkt waar haar telefoon ligt. Dit is een referentie naar het korte verhaal, waar Holmes dezelfde truc bij haar uithaalt. Aan het einde van de aflevering wordt ze neergezet als de dame in nood, waarbij ze afhankelijk is van een man om haar te redden. Hierdoor wordt de man als superieur gezien en de vrouw ondergeschikt. Terwijl Adler als dominatrix, juist de macht neemt over mannen, vrouwen en Holmes.

De BBC-versie van Irene Adler laat minder steken vallen met betrekking tot haar performance als vrouw. Ze lijkt het vrouwelijk meer te omarmen in haar performance, door meer typerende vrouwelijke trekken te laten zien. In deze versie probeert ze Holmes vaak te slim af te zijn, of slaat ze hem zelfs met een van haar zwepen – een referentie naar haar werk als dominatrix - om haar telefoon met bestanden terug te krijgen. Tot op het allerlaatste moment lukt dit haar ook. In deze versie ligt de nadruk veel meer op het seksuele. Adler is een dominatrix en niet alleen een minnares, zoals ze in het boek wordt neergezet. Ook maakt ze continu seksueel getinte opmerkingen tegen Holmes en flirt ze met hem. Seksualiteit is bij deze versie van Adler een belangrijk aspect en dit uit ze ook in haar performance door naakt Holmes te woord te staan, en regelmatig met hem te flirten. Ze spreekt ook in deze versie over vermommingen als Adler zich letterlijk helemaal bloot geeft en niet expres een andere soort performance opzet. Bepaalde uitingen, zoals kleding zorgen voor een bepaalde performance, die Holmes kan lezen en interpreteren. Doordat ze zich naakt presenteert, kan hij niets uit haar performance opmaken en afleiden. Adler gebruikt de notie van performativiteit hier tegen Holmes om een poging te doen om hem te slim af te zijn en hem te verwarren. Dit is hier succesvol.

De Irene Adler, geschreven door Arthur Conan Doyle, wint van de slimme Sherlock Holmes. Zij kan gezien worden als een gelijke, mede doordat ze opzettelijk haar performance als vrouw liet vallen en zich voordeed als man. Ze maakte slim gebruik van een tijdelijke mannelijke performance om Holmes te bespioneren zonder dat hij daar enig besef van had. Hierdoor kon Adler hem een stap voor blijven en op tijd met haar man vertrekken naar het vasteland, met de foto van de koning nog in haar bezit. Pulvers

versie van Adler is daarentegen niet gelijk aan Holmes, want ze heeft hem uiteindelijk nodig om haar leven te redden, als een dame in nood. Zij speelt ook met haar performance als vrouw, maar laat daarin amper steken vallen. Zij gebruikt en omarmt haar vrouwelijkheid, door haar lichaam en schoonheid in haar voordeel te gebruiken. Dit zorgt er uiteindelijk niet voor dat ze wint, zoals dat wel het geval was bij haar victoriaanse counterpart.



## Hoofdstuk 2: Sherlock Holmes' masculiniteit

Op welke manier uit Sherlock Holmes mannelijkheid in zijn performance? Zijn de victoriaanse Holmes en 21<sup>e</sup>-eeuwse BBC Holmes gelijk op dat gebied of zijn er verschillen te ontdekken in hun performance? Dit hoofdstuk wordt opgedeeld in eerst een analyse van de literaire variant van het verhaal en daarna van de adaptatie in de vorm van de serie. In beide delen wordt er aandacht besteed aan een aantal kenmerkende stereotyperende eigenschappen die onder de eerder benoemde parameters vallen met betrekking tot mannelijkheid. Deze parameters zijn emotie, rationaliteit, seksualiteit en hiërarchie. Via deze punten wordt gekeken hoe Sherlock Holmes wel of niet deze typerende mannelijke eigenschappen laat zien en hoe beide versies van het personage deze eigenschappen uit. In dit hoofdstuk wordt er gekeken naar de volgende aspecten met betrekking tot mannelijkheid: hoe niet-emotioneel Holmes is, hoe rationeel hij is, hoe hij omgaat met seksualiteit en zijn positie in de hiërarchie (Kestner 5). Ook zal er aandacht besteed worden aan waar Holmes juist niet mannelijkheid uitstraalt en wat voor effect het heeft wanneer hij niet constant is in zijn mannelijke performance.

Het eerste punt met betrekking tot mannelijkheid is de afwezigheid van emoties. Emotioneel zijn wordt gezien als een vrouwelijk kenmerk, want gestereotyperde vrouwen laten zich sneller door emoties beïnvloeden. Mannen zijn juist afstandelijker en laten zich niet leiden door emoties. Holmes wordt in het begin van het verhaal door Watson neergezet. Ondanks dat, voelt de Holmes in *A Scandal in Bohemia* niet aan als een kille norse man. Hij is bijvoorbeeld duidelijk sarcastisch naar de koning toe en de lezer merkt aan Holmes' reacties dat hij licht geïrriteerd raakt wanneer hij de koning net ontmoet. Zo zegt Holmes tot twee keer toe: "I was (also) aware of that" (148), wanneer de koning van Bohemia langzaam zijn identiteit vrij geeft, Holmes had dit allang door. Dit kan ook gelezen worden als een vorm van arrogantie, dat Holmes denkt dat hij geweldig is en geen zin heeft in onnodige informatie, die hij toch al heeft ontdekt. Hij is klaarblijkelijk niet onder de indruk van de koning en hij doet geen moeite dit te verbergen: "From what I have seen of the lady, she seems indeed to be on a very different level to your Majesty.' Said Holmes coldly." (159).

Sherlock Holmes staat bekend om zijn rationaliteit en de manier hoe hij te werk gaat. Het kortverhaal opent met een beschrijving van Holmes' karakter door John Watson: "All motions, and that one particularly, were abhorrent to his cold, precise, but admirably balanced mind. He was, I take it, the most perfect reasoning and observant machine that the world had seen ..." (Conan Doyle 145). Aan het begin van het verhaal wordt Holmes al neergezet als iemand die rationeel is en zich niet door gevoelens laat leiden. Holmes gaat rationeel te werk en laat zich niet leiden door emoties. Hij leest mensen, ziet details welke doorgaans niemand opvalt. Aan deze punten kan hij bijvoorbeeld afleiden wat iemand gedaan heeft of waar iemand vandaan komt. Holmes legt aan Watson uit wat hij ziet en hoe hij weet "that you [Watson] have been getting yourself very wet lately, and that you have a most clumsy and careless servant girl" (146). Hierdoor krijgt de lezer ook de indruk dat zijn manier van denken puur oplettend en rationeel is. Holmes raakt niet afgeleid door zijn emoties en gaat af op de ratio. De manier waarop hij informatie kan verstrekken door rationeel naar iets of iemand te kijken op basis van feiten die hij ziet door te observeren, is een typisch voorbeeld van mannelijkheid. Roper en Tosh stellen in hun werk *Manful Assertions: Masculinities in Britain since 1800* (1991) dat Holmes' manier van observeren gebruikt werd als voorbeeld op school gebruikt voor jongens omtrent de mannelijke gedragscode (2). Zijn rationele aanpak werd als voorbeeld voor jonge jongens gebruikt om goede vorm van mannelijkheid te laten zien.

Liefde en seksualiteit heeft geen plek in het leven van Sherlock Holmes, hij is een echte einzelgänger. Watson stelt aan het begin van het korte verhaal het volgende over Holmes en de liefde: "... as a lover, he would have placed himself in a false position. He never spoke of the softer passions, save with a gibe and a sneer." (145). Desondanks is Holmes wel onder de indruk van Irene Adler en de manier waarop ze hem te slim af was. Hij ziet haar als een gelijke tegenstander en ziet nu dat vrouwen niet te onderschatten zijn. Als dank voor zijn service wil Holmes graag de foto van Adler hebben, die ze voor hem heeft achtergelaten bij haar brief aan Holmes. De vraag blijft namelijk wat Holmes' seksualiteit is. Door zijn interesse in Adler, lijkt hij geïnteresseerd in het vrouwelijk schoon, maar hij blijft vrijgezel.

Holmes neemt zeer duidelijk de leiding in *A Scandal in Bohemia*. Dit komt doordat John Watson hem ook braaf volgt. Holmes legt aan Watson het plan om bij Irene Adler binnen te komen uit, waar Holmes dan zou proberen de foto in kwestie te bemachtigen. Watson antwoordt kort 'ja' en volgt hem bijna blindelings. Dit toont de lezer dat Holmes duidelijk de leiding heeft. De koning van Bohemia komt helemaal naar Holmes toe om te vragen of hij hem kan helpen met het terugbrengen van de foto. Dit toont ook al hoe goed Holmes aangeschreven staat als detective. Hij is goed in wat hij doet, waardoor mensen, zoals Watson en de koning van Bohemia, hem vertrouwen. Watson blijft ook netjes op Holmes wachten in 221B Baker Street, terwijl ze om drie uur hadden afgesproken en Holmes niet komt opdagen (151). Watson is loyaal naar Holmes en stelt geen vragen die twijfel kunnen opwekken.

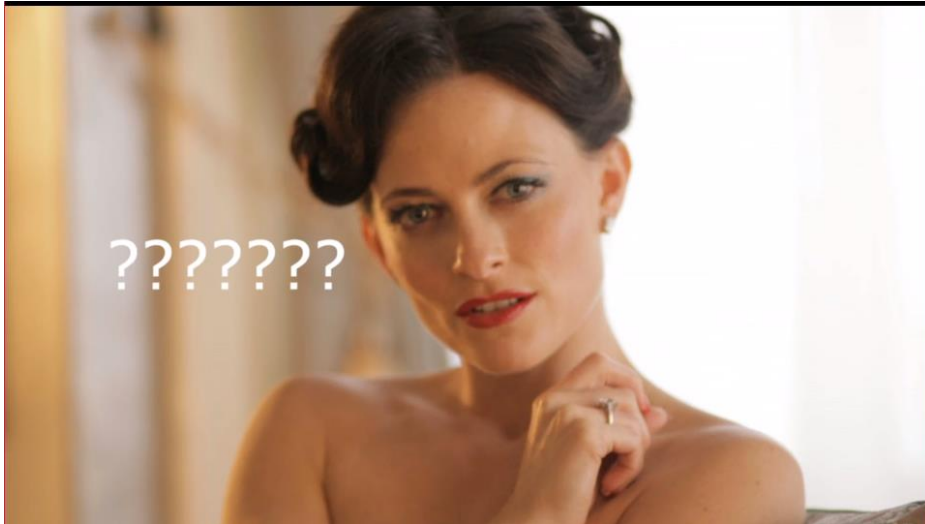
Holmes maakt gebruik van de kunsten, welke vaak gezien worden als vrouwelijk. Hij speelt viool en verkleedt en acteert om informatie te verkrijgen. Zo verkleedt hij zich als een geestelijke om Irene Adlers huis binnen te kunnen dringen om zo de foto te bemachtigen (154). Daarnaast gebruikt hij in zijn acteerspel ook rode verf zodat het lijkt alsof hij bloedt, wanneer hij de aandacht van Adler wil trekken (155). Hij maakt slim gebruik van het toneelspel om zo informatie te kunnen verkrijgen over Irene Adler, haar huis binnen te dringen en de foto in kwestie proberen te bemachtigen.

In de televisieadaptatie *Sherlock* staat de hedendaagse versie van Sherlock Holmes bekend om te zeggen wat hij denkt, alsof hij geen filter heeft. Aan het begin van de aflevering komen een aantal klanten langs met de vraag of hij ze wil helpen bij het oplossen van een bepaalde zaak. Hij antwoordt emotioneel en kortaf wanneer mensen hun verhaal komen doen: "Boring" Of "Yes." Of "Leave" Hij heeft hier duidelijk geen empathie voor de problemen van anderen. De manier hoe Holmes zich voelt tegenover de problemen van mensen is duidelijk te zien in deze scene door de manier waarop personages in beeld worden gebracht (vanaf 00:05:10). Hij had de zaak omtrent een stripboekenwebsite al in zijn hoofd weggewuifd. Dit is te zien als hij voor zijn klanten langs loopt, waardoor ze uit het shot verdwijnen, maar zodra de jongen zegt dat de stripboeken werkelijkheid werden en dit duidelijk interesse wekt bij Holmes, stapt hij terug met een "Interesting" waarna de jongens weer in beeld verschijnen. Holmes empathie voor de gevoelens van anderen zijn afwezig. Desondanks voert hij de volgende dialoog met Irene Adler over sentiment, wanneer hij haar doorheeft aan het einde van de aflevering:

“No... because I took your pulse: elevated; your pupils: dilated. I imagine John Watson thinks love's a mystery to me, but the chemistry is incredibly simple and very destructive. When we first met, you told me that disguise is always a self-portrait; how true of you. The combination to your safe: your measurements - but this... [hij pakt haar telefoon] ... this is far more intimate. This is your heart, and you should never let it rule your head. You could have chosen any random number and walked out of here today with everything you've worked for, but you just couldn't resist it, could you? I've always assumed that love is a dangerous disadvantage. Thank you for the final proof.” – “everything I said, it's not real. I was just playing the game.” – “I know, and this is just losing.” (01:20:51-01:22:00).

De code op de telefoon is “I am SHER-locked”, wat volgens Holmes wijst op een vorm van sentiment vanuit Adler, wat haar ondergang betekent. Holmes bedankt haar voor hem te laten inzien dat gevoelens gevaarlijk zijn. Hier komt duidelijk zijn afkeer van gevoelens naar voren en is hij typisch mannelijk: emotieloos. Hij verkiest logica en ratio over emotie. Hierdoor komt zijn mannelijkheid duidelijk naar voren, onder andere omdat de kijker kan zien dat Holmes op geen enkele manier emotie toont en dit contrasteert met hoe Irene Adler in deze dialoog wordt afgebeeld: zij ziet er juist geëmotioneerd uit en praat zacht. Holmes lijkt hierdoor duidelijk boven haar te staan. De rationele man staat boven de emotionele vrouw.

Ook deze versie van de detective Holmes let op specifieke details waar niemand anders op let. Hij gaat rationeel te werk. Zo ziet de kijker aan het begin van de aflevering Holmes en Watson bij een lijk staan en heeft Holmes binnen enkele seconden drie mogelijke doodsscenario's bedacht. Wanneer Holmes een naakte Irene Adler ontmoet, ziet de kijker vraagtekens op het beeld. Hij kan haar niet interpreteren, niet lezen of begrijpen (00:25:14). De rationele Holmes kan niets ontdekken of informatie vinden van de jongedame, ze heeft geen kleding aan waaraan hij dingen kan afleiden en ze zich letterlijk bloot geeft. Holmes is duidelijk verward, dit is te zien aan zijn gezichtsuitdrukking en het feit dat er in zijn hoofd allemaal vraagtekens komen (afbeelding 4). Hij is zeer afhankelijk van zijn manier van informatie verkrijgen via zijn *deduction skills* om mensen en zaken te begrijpen op. Hierdoor heeft Irene Adler hem als het waren in haar macht, omdat Holmes haar niet kan doorgronden.



Afb. 4. Hoe Holmes Adler ziet, hij kan haar niet begrijpen (00:25:14)

Leiderschap is ook een veelvoorkomend thema bij de BBC-versie van de detective Sherlock Holmes. Mensen van ver komen naar hem toe voor hulp. Scotland Yard heeft hem nodig als ze een casus niet opgelost krijgen en dat zelfs het koningshuis Holmes wil hebben voor zijn wijsheid en *deduction* vaardigheden. Desondanks is deze versie van Holmes een stuk kinderachtiger tegenover de originele versie van Holmes. Waar Watson hem in de boeken bijna blindelings volgde, zet Watson hem in de serie op zijn plek als Holmes voor de zoveelste keer over de streep gaat. Bijvoorbeeld in het begin van de aflevering, waar twee jonge meisjes langskomen met het verhaal dat ze hun overleden opa niet meer mochten zien en Holmes zeer kortaf zei dat dat komt omdat mensen worden verbrand, waarmee bij cremeert bedoelt. Watson reageert op een waarschuwend toon: “Sherlock..” (00:06:04). Kort daarna zit naakt in een deken gewikkeld in Buckingham Palace en heeft hij met zijn broer Mycroft een discussie over dat hij zich moet aankleden. Terwijl Sherlock wegloupt, omdat hij geen zin heeft in de betreffende zaak, stapt Mycroft op het deken, waardoor deze grotendeels van hem af valt en Holmes zich nog maar net zichzelf kan bedekken. Hier dreigt Sherlock tegen Mycroft naakt weg te lopen, waarop Watson reageert met: “Boys, please not here.” (00:16:51). De broers gedragen zich zeer kinderachtig en Sherlock is ook duidelijk geïrriteerd. Uiteindelijk geeft Holmes zich gewonnen en trekt hij braaf zijn kleren aan. Ze proberen elkaar continu te overtreffen in een machtswedstrijdje, maar hier wint Mycroft van Sherlock.

Aan het einde van de aflevering wint Holmes van Irene Adler, waardoor hij zijn positie als goede detective, bovenaan de hiërarchie, terugkrijgt. De hele aflevering was Adler hem steeds een stap voor, tot aan het eind. Vervolgens wordt Holmes ook afgebeeld als de held van de dame in nood, want Holmes redt Adler van haar executie in het Midden-Oosten. Holmes vindt zichzelf geweldig en toont hij regelmatig arrogantie, wanneer hij laat zien hoe goed hij is en hoe snel hij een vraagstuk kan ontcijferen: “Please don’t feel obliged to tell me that was remarkable or amazing. John’s expressed that thought in every possible variant available to the English language.”(01:08:05). Zijn arrogantie toont dat hij vindt dat hij boven de rest van de mensen staat en dus bovenaan de hiërarchie staat.

Seksualiteit is een aspect waarmee in “A Scandal in Belgravia” veel wordt gespeeld. Ook in de serie wordt Sherlock Holmes neergezet als een einzelgänger en vrijgezel, hij heeft geen liefde nodig. Zoals bij het stuk over emotie werd genoemd, stelt hij dat liefde gevaarlijk is. Zijn seksualiteit en ervaring op het gebied van seks worden door Mycroft aan het begin van de aflevering benoemd. “Seks doesn’t alarm me.” (00:18:40), zegt Sherlock als reactie op Mycroft. De gehele aflevering speelt met het thema seksualiteit. Zo probeert Irene Adler Sherlock Holmes te verleiden, maar gaat hij er niet op in. Er is wel te zien dat Holmes niet altijd helemaal weet hoe hij op deze seksuele advances moet reageren, meestal negeert hij ze, zoals de berichtjes die hij binnenkrijgt met als ringtone een kreungeluid. Wanneer Adler bij hun eerste ontmoeting alleen Holmes’ jas draagt en tegen Holmes zegt: “I like detective stories. And detectives. Brainy is the new sexy.” weet Holmes duidelijk niet direct hoe hij moet reageren, hij mompelt en struikelt over zijn woorden. De normaal altijd gevatte detective kan niet direct reageren op de advances van de dominatrix. De seksuele spanning tussen Adler en Holmes is voelbaar. Holmes gaat niet op de opmerkingen van Adler in of reageert kortaf, waardoor zij steeds door blijft gaan met het maken van seksueel getinte opmerkingen. Een voorbeeld is de volgende scene, toen Holmes een code oploste: “I would have you right on this desk, until you begged for mercy twice.” (01:08:21). Hierna volgt een korte stilte, waarbij ze elkaar aankijken en Holmes kort wat tegen Watson zegt en daarna stelt: “I have never begged for mercy in my life.” (afbeelding 5). Ook vraagt Adler uit het niets: “Have you ever had anyone?”. Holmes is door deze abrupte vraag duidelijk ontregeld. Eerder in de aflevering vraagt Watson aan Mrs. Hudson, de huurbaas van 221B Bakerstreet of Sherlock ooit

een relatie met iemand heeft gehad. Zij reageert dan dat ze het niet weet en dat niemand weet wat er in zijn hoofd omgaat (00:51:08). Holmes' seksualiteit wordt niet uitgelegd en dit kan betekenen dat hij asexueel is, want hij gaat niet in op verschillende advances van Adler en er wordt regelmatig gesteld dat hij nog maagd is (Primorac 40). Dit is overigens niet bevestigd, maar wordt slechts geïnsinueerd in de serie.



Afb. 5: Holmes en Adler blijven elkaar aankijken, nadat Adler met Holmes flirtte (01:08:30)

Benedict Cumberbatch's Sherlock Holmes laat in zijn mannelijke performance ook steken vallen. Zoals eerder genoemd gedraagt hij zich kinderachtig om zo het laatste woord te kunnen hebben. Dit kan gezien worden als een verkapte manier op zijn emoties te uiten, omdat hij normaal juist geen emoties toont. Met dit gedrag verveelt hij zijn oudere broer, maar luistert hij uiteindelijk toch naar hem. Hij plaats hiermee zijn oudere broer boven hem in de hiërarchie. Daarnaast komt de notie van het verkleden en vermommen ook in deze versie van de detective naar boven. Hij speelt de rol van een emotionele pastoor, die net in zijn gezicht is geslagen, om zo Adler haar huis binnen te komen (00:23:30). Het is duidelijk dat dit een rol is, want de manier waarop hij praat klinkt anders dan zijn normale, enigszins monotone stem. Daarnaast speelt hij ook de viool en stelt hij dat componeren helpt bij het nadenken, zie afbeelding 6 (00:50:30). Muziek wordt onder anderen gezien als een medium om emoties door te uiten. Door de manier waarop hij geïncorporeerd wordt in het shot lijkt het alsof er

meegekeken wordt met een intiem moment van Holmes, een moment waarbij hij zijn performance van mannelijkheid laat vallen en afgaat op gevoel. Hij componeert zoals Watson het noemt “sad music” en hij stelt ook vast dat het erop lijkt dat hij liefdesverdriet heeft – dit komt doordat Adler zogenaamd dood is. In deze scene komt sterk naar voren dat Holmes’ typerende masculiniteit, waar zijn personage om geprezen werd en wordt, loslaat en op zijn eigen manier emotionelere en wellicht ook wel vrouwelijke en gevoeliger kant toont door middel van het spelen van verdrietige muziek op een viool in zijn badjas.



Afb. 6 Sherlock bespeelt de viool in zijn woonkamer (00:50:00)

Ondanks dat de victoriaanse Sherlock en de Sherlock van de BBC in essentie dezelfde persoon zijn, worden ze toch anders afgebeeld. Waar de victoriaanse Holmes juist een voorbeeld van mannelijkheid zou zijn geweest, heeft Cumberbatch’s versie meer steken laten vallen. Op het gebied van emotie laat hij bijvoorbeeld een zachtere kant van de harde detective zien. Hij komt hierdoor menselijker over dan de machine zoals Watson hem beschrijft in het korte verhaal.



## Conclusie

De hoofdvraag in dit onderzoek luidde als volgt: op welke manier worden vrouwelijkheid en mannelijkheid tot uiting gebracht door respectievelijk de personages Irene Adler en Sherlock Holmes in de aflevering ‘A Scandal in Belgravia’ van de BBC-adaptatie *Sherlock* (2010-) in vergelijking met Arthur Conan Doyle’s kortverhaal *A Scandal in Bohemia* (1891)?

Uit de analyse in hoofdstuk 1 is naar voren gekomen dat de victoriaanse Irene Adler een minder stereotyperende vrouwelijke performance geeft dan de BBC-Adler. Dit komt doordat de victoriaanse Adler juist meer speelt met genderrollen en zij meer rationeel dan emotioneel is in het korte verhaal. Zij is de geniale detective Sherlock Holmes te slim af door haar werkwijze: ze doet zichzelf kort voor als een man om hem een stap voor te blijven en van hem te winnen. Holmes ziet haar door haar optreden als zijn gelijke en niet als een ondergeschikte emotionele vrouw. Ze representeert niet typerende vrouwelijkheid, maar speelt juist met gender constructies en toont dat vrouwen intelligent en rationeel kunnen zijn, zonder dat het hun vrouwelijke performance vermindert. De victoriaanse Sherlock Holmes is, zoals de analyse in hoofdstuk 2 liet zien, het tegenovergesteld van Adler en wel een typerend voorbeeld van mannelijkheid. Hij staat met kop en schouders bovenaan in de hiërarchie. Zijn logische manier van denken werd zelfs getoond aan jonge jongens om zo goed mogelijk voorbeeld van mannelijkheid te laten zien. Zijn arrogantie laat zien dat hij ook zelf vindt dat hij de beste is. Desondanks zijn er wel barstjes te ontdekken in zijn performance van mannelijkheid, omdat hij gebruik maakt van de kunsten. Deze worden niet gezien als typerend voor de man, omdat deze emoties afbeelden. Sherlocks toneelspel helpt hem dan om zijn leiderschap en heldhaftigheid te bewerkstelligen, dus het is geen grote misstap in zijn mannelijke performance. Het zorgt er niet voor dat zijn performance als vrouwelijk wordt aanschouwd.

In de analyse van hoofdstuk 1 komt naar voren dat Lara Pulvers versie van Irene Adler super vrouwelijk is in haar performance. Haar passie voor het seksuele, haar schoonheid, haar emoties en haar algehele performance is veel consequenter vrouwelijk dan de victoriaanse Adler. Haar vrouwelijkheid breekt ook de performance van de hedendaagse Sherlock Holmes, want hij is duidelijk geraakt en heeft

liefdesverdriet door Irene Adler. Ze heeft hem in zijn macht, totdat Holmes haar door heeft en haar emoties weet te doorgronden. Haar emoties zorgen ervoor dat deze Adler niet zegeviert aan het einde van het verhaal en ze wordt verlaagd van een dominatrix, die mannen waaronder de geweldige Sherlock Holmes in haar macht had met haar seksuele advances, naar een dame in nood. Cumberbatch' optreden als Sherlock Holmes blijkt daarentegen uit de analyse in hoofdstuk 2 wel minder consequent mannelijk. Hij toont via muziek zijn emoties en het helpt hem nadenken. Watson is ervan overtuigd dat de verdrietige muziek die Holmes speelt op zijn viool voorkomt uit het verdriet om Adler. Watson is daarnaast verbaasd dat Holmes deze emoties voelt. Door Holmes intiem in beeld te brengen met zijn viool waarop hij verdrietige muziek speelt, wordt de machine-achtige detective een stuk menselijker afgebeeld. De steken die hij laat vallen onder de parameter emotie, zorgen er niet voor dat zijn mannelijke performance ongeloofwaardig wordt. Deze Holmes staat, in tegenstelling tot de victoriaanse Holmes, niet met kop en schouders boven aan de hiërarchie, want hij wordt regelmatig gecorrigeerd door Watson en hij laat Mycroft hem kleineren.

Het is interessant om op te merken dat de victoriaanse Adler en de hedendaagse Holmes de twee versies van de personages zijn die het meeste van de stereotyperende performance braken. Het zou logischer zijn als zowel beide hedendaagse versies het meeste zouden breken met het opgestelde stereotypen, maar dat is niet het geval. De victoriaanse Adler is vooruitstrevender dan de hedendaagse Adler. Ze wint van de grote detective. De hedendaagse Adler verliest van hem en daarbovenop komt hij haar ook redden van de dood. Dit is een interessante kruisbeweging. Het is een *scandal* in haar performance dat Adler uiteindelijk zo afhankelijk blijkt te zijn van haar mannelijke tegenspeler, terwijl haar victoriaanse counterpart zo vooruitstrevend is. De hedendaagse Holmes is emotioneler en ook kinderachtiger dan de victoriaanse Holmes en dus een minder goed voorbeeld van mannelijkheid voor de victoriaanse jongens. Deze ontdekkingen maken dit onderzoek belangrijk. Wanneer dit onderzoek niet gedaan zou zijn, zou deze kruisverhouding niet aan het licht zijn gekomen. Ondanks dat ze misschien meer typerend mannelijk en vrouwelijk zijn, zijn de victoriaanse Holmes en hedendaagse Adler nog steeds interessante personages om te bekijken. Met zijn voorbeeldige mannelijkheid en seksuele vrijheid, zullen zij ook nog lang trouwe fans van de Sherlock Holmes-franchise

enthousiasmeren en nog vele onderzoeken doen stimuleren. Een vervolg onderzoek op dit bachelorwerkstuk kan een onderzoek zijn naar de mannelijke performance van Holmes in andere afleveringen van de serie en verhalen om hier een completer beeld bij te krijgen. Hierin kan ook gelet worden op of Holmes' performance door de serie heen veranderd. Ook kan er onderzocht worden hoe Irene Adler in andere hedendaagse adaptaties wordt neergezet. Daarnaast is het interessant om een onderzoek op te zetten waarin de vergelijking in de performance van de slechterik Moriarty tussen de BBC-serie en de verhalen centraal staat. Dit kan met ieder bestaand personage uit de verhalen en de BBC-serie gedaan worden. Er zijn in ieder geval nog genoeg andere *scandals* te ontdekken in de performance van Sherlock Holmes-personages.

## Bronnen

- “A Scandal In Belgravia.”, *Sherlock*, geschreven door Steven Moffat en Mark Gattis, geregiseerd door Paul McGuigan, BBC, 2012.
- “A Scandal in Bohemia.” *The Complete Sherlock Holmes*, Barnes & Noble New York, 2015, p. 145-159.
- Beynon, J. *Masculinities and Culture*. Buckingham: Open UP, 2002.
- Butler, J. *Gender Trouble*. Routledge, 1990.
- Dickason, A. “The Feminine as a Universal”. “*Femininity*”, “*Masculinity*”, and “*Androgyny*” *A Modern Philosophical Discussion*. ed. Mary Vetterling-Braggin, Rowman & Allanheld Publishers, 1982, p. 10-33.
- Hollows, J. *Feminism, Femininity and Popular Culture*. Manchester University Press, 2000.
- Katzir, L. “I Am Sherlock, adapting Victorian Gender and Sexuality in “A Scandal in Belgravia.”” *Gender and the Modern Sherlock Holmes: Essays on Film and Television Since 2009*. ed. Nadine Farghaly, McFarland & Company, 2015.
- Kerr, D. *Conan Doyle, Writing, Profession, And Practice*. Oxford University Press, 2013.
- Kestner, J. “‘Real’ Men: Construction of Masculinity in the Sherlock Holmes Narratives.” *Studies in the Literary Imagination*. vol. 29, no. 1, Spring 1996.
- Mac An Ghaill, M. and Chris Haywood. *Gender, Culture and Society, Contemporary Femininities and Masculinities*. Palgrave Macmillan, 2007.
- Primorac, A. *Neo-Victorianism on Screen, Postfeminism and Contemporary Adaptations of Victorian Women*. Palgrave Macmillan, 2018.
- Roper, M. en Tosh, J. (eds), *Manful Assertions: Masculinities in Britain since 1800*. London: Routledge, 1991.

Round, J. "Out of House and Holmes". *Sherlock Holmes and Philosophy. The Footprint of a Gigantic Mind*. ed. Joseph Steiff. Chicago and La Salle: Open Court, 2012.

"Sherlock." IMDb, IMDb.com, 22 July 2010, url: [imdb.com/title/tt1475582/?ref\\_=nv\\_sr\\_srsrg\\_0](http://imdb.com/title/tt1475582/?ref_=nv_sr_srsrg_0).

Bezocht op 25 mei 2020.